

N^o5805

N^o5802

INTEGROITU VAHVISTIN KÄYTTÖOPAS

mark
Levinson[®]
by HARMAN



SISÄLLYSLUETTELO

YLEISKATSAUS	2
ASENTAMINEN	4
PAKKAUKSESTA PURKAMINEN	4
SIJOITTAMINEN JA ILMANKIERTO	4
VIRTAVAATIMUKSET	5
TOIMINTATILAT	5
LIITÄNNÄT	6
TAKAPANEELIN YLEISKATSAUS №5805	6
ULKOISTEN KOMPONENTTIEN LIITÄNNÄT	7
PIKAKUUNTELU	11
OHJAUS	11
ETUPANEELIN YLEISKATSAUS	12
KAUKOSÄÄDIN	13
KAUKOSÄÄTIMEN YLEISKATSAUS	13
KAUKOSÄÄTIMEN TOIMINTA	14
SELAIMEN ASETUSSIVU (BSP)	15
ASETUS	16
ASETUSVALIKON SELAAMINEN	16
TULOJEN ASETUKSET (5805)	17
ÄÄNENVOIMAKKUUS	21
VIRTA	22
NÄYTTÖ	22
LISÄASETUKSET	23
SURROUND-ÄÄNIPROSESSORIN (SSP) ASETUS	27
VIANMÄÄRITYS	29
TEKNISET TIEDOT	32

YLEISKATSAUS

INTEGROITUIJEN MARK LEVINSON N°5805- JA N°5802-VAHVISTIMIEN ESITTELY

Onnittelemme Sinua integroidun Mark Levinson® -vahvistimen ostamisesta. Omistat nyt yhden maailman hienoimmista äänentoistolaitteista, joka tarjoaa sinulle poikkeuksellisen musiikin kuuntelukokemuksen tulevina vuosina.

N°5805- ja N°5802-vahvistimissa on hyödynnetty vuosikymmenten aikana kehitettyä äänitekniikkasuunnittelua ja uusimpia edistysaskeleita, joiden avulla on saavutettu vertaansa vailla oleva suorituskyky. N°5805- ja N°5802-vahvistimissa on rohkea teollinen muotoilu, täysin erillinen PurePath-piiriyhteyksensä, PrecisionLink II DAC, MainDrive-kuulokevirta ja monauraalinen AB-luokan vahvistus. Ne välittävät ylellisen toiston, premium-ominaisuudet ja joustavuuden. N°5805-vahvistimessa on analogiset ja digitaaliset tulot, N°5802-vahvistimessa on vain digitaaliset tulot. N°5805 ja N°5802 on suunniteltu, kehitetty ja tarkkuusmuotoiltu Yhdysvalloissa.

Teollinen muotoilu

Kestävät materiaalit, runsas viimeistely ja silmiinpistävä muotoilu ovat Mark Levinson -mallien tunnusmerkkejä. Tuuman paksuiset, helmipuhalletut, mustaksi eloksoidut, kiinteää alumiinia olevat etupaneelit on työstetty ja muotoiltu sopimaan saumattomasti tyylikkääseen lasinäyttöön, joka on upotettu kirrkaaksi eloksoituun alumiinikehykseen.

Tunnetut Mark Levinsonin tiimalasinupit on määritetty uudelleen. Ne on työstetty kevyesti kaarevaksi profiiliksi, joka vaihtuu edessä pyöreään muotoon. Jalat sopivat hyvin yhteen muotoilun kanssa. Kohotetut yläkannen tuuletusaukot, silkkipainettu logo lasipaneelin takana ja alumiiniset painikkeet, kaikki yksityiskohdat on huomioitu tarkasti. Mukana on myös tyylikäs, mukautettu, alumiininen 5000 Series -infrapunakaukosäädin.

Digitaalinen ääni

N°5805 ja N°5802 tarjoavat erinomaiset digitaaliset äänentoistokyvyn Mark Levinson PrecisionLink II DAC -järjestelmän ansiosta. Uusimman sukupolven ESS Sabre 32-bittinen D/A-muunnin värinän poistopiirillä ja täydellisesti tasapainotettu, erillinen virta/jännite-muunnin muodostavat digitaalisen äänenkäsittelyvaiheen ytimen. Käytettävissä on seitsemän käyttäjän valittavissa olevaa PCM-suodatinta ja 4 alipäästösuodatinta DSD-toistoon.

Molemmissa malleissa on käytetty MQA-tekniikkaa (Master Quality Authenticated), joka mahdollistaa MQA-äänitiedostojen toiston ja suoratoiston mistä tahansa digitaalisesta tulosta (paitsi asynkronisesta USB-tulosta). Lisäksi Bluetooth-vastaanottimessa on AptX-HD, joka takaa korkealaatuisimman saatavilla olevan Bluetooth-toiston.

MainDrive-luokan A kuuloketeho

Kuten arvostetuissa 500 Series -laitteissa, myös N°5805- ja N°5802-vahvistimissa on MainDrive™-kuulokelähtö, jossa käytetään esivahvistusvaihetta. Se on suunniteltu erityisesti sellaiselle virta- ja tehokapasiteetille, joka nostaa kuulokkeet suoraan A-luokkaan. Kuulokkeet eivät vaadi erillistä vahvistinta.

Vahvistaminen

Täysin erilliset, suorakytkentäiset, AB-luokan vahvistinkanavat saavat tehon ylimitoitetusta (yli 500 VA) toroidimuuntajasta, jossa on toisiokäämitys erikseen vasemmalle ja oikealle kanavalle. Jännitevahvistusvaiheessa käytetään topologiaa, joka tulee suoraan arvostetusta N°534-vahvistimesta. Topologia on liitetty lähtövaiheeseen ja koostuu kahdesta nopeasta ohjaustransistorista, jotka toimivat A-luokassa ja kuudesta 260 V, 15 A antotransistorista. Neljä 10 000 mikrofaradin kondensaattoria kanavaa kohti. Ne sijaitsevat suoraan lähtövaiheen piirilevyssä ja tuottavat riittävästi virtaa konservatiiviselle 125 W per kanava 8 ohmilla, sekä merkittävän tehon ja luotettavuuden parantumisen 4 ja 2 ohmin kuormituksilla. Muuttuvan linjatason RCA-lähdöt mahdollistavat järjestelmän laajentamisen ja joustavuuden.

Ohjaus

Järjestelmän integrointi- ja tiedonsiirtoportteihin kuuluvat Ethernet, RS-232, IR-tulo ja 12 V laukaisimen tulo ja lähtö. Sisäinen verkkosivu mahdollistaa asetukset, määritysten tuonnin ja viennin sekä ohjelmiston päivitykset tietokoneen ja tavallisen verkkoselaimen avulla. Lisäksi ajureita on saatavilla tärkeimpiin ohjausjärjestelmiin.

N^o5805:n analoginen tulovaihe

N^o5805-vahvistimen perusta on sen omisteinen PurePath-piiri, täysin erillinen, suoraan kytketty, kaksois-monauraalinen linjatason esivahvistuspiiri, josta Sheltonin suunnittelutiimillä on kaksi patenttia vireillä. Ainutlaatuinen yksinkertainen vahvistusvaihe, joka on yhdistetty digitaalisesti ohjattuun vastusverkkoon äänenvoimakkuuden säätöä varten, ylläpitää maksimaalista signaalin eheyttä ja suurinta mahdollista kaistanleveyttä. Jokaisella kolmella linjatason stereotulolla — yksi tasapainotettu XLR ja kaksi epäsymmetristä tuloa mukautetuilla Mark Levinson -RCA-liittimillä — on oma yksilöllinen ja erittäin luotettava signaalinvaihtoreleensä.

Äskettäin suunnitellulla Phono-vaiheella on hybridivahvistustopologia, joka yhdistää erilliset komponentit arvostetusta N^o500 Series Pure Phono -vaiheesta häiriöttömiin, integroituihin piireihin korkean suorituskyvyn ja tilatehokkuuden takaamiseksi. Kuten myös N^o500 Series -sarjassa, aktiivinen/passiivinen RIAA-hybriditaajuuskorjain käyttää tarkkuusvastuksia ja polypropeenikondensaattoreita poikkeuksellisen tarkkuuden ja äänen selkeyden varmistamiseksi. Käyttäjä voi valita MM/MC-vahvistuksen ja infraäänisuodattimen asetusvalikosta. Kapasitiivisen ja resistiivisen kuormituksen asetuksiin pääsee helposti takapaneelistä.

Tärkeimmät ominaisuudet

Digitaaliset tulot

- 1 x USB 2.0, 1 x koaksiaalinen S/PDIF ja 2 x optinen S/PDIF (N^o 5805)
- 1 x USB 2.0, 2 x koaksiaalinen S/PDIF, 2 x optinen S/PDIF ja 1 x AES/EBU (N^o 5802)
- 384 kHz:n / 32-bittinen PCM ja DSD 11,2 MHz:n valmius
- Bluetooth-äänitulo sisältäen aptX-HD-tuen
- Täysi MQA-dekoodaus

Analogiset tulot (vain N^o 5805)

- 1 x tasapainotettu XLR-stereo, 2 x RCA-stereo, 1 x RCA Phono (MM/MC)
- HT-prosessorin läpimenotila

Lähdöt

- Linjalähdöt: 1 x RCA stereo (muuttuva)
- Kuulokkeiden lähtö: 1 x 1/4 tuuman / 6,35 mm:n jakki (etupaneeli)
- Kaiuttimen lähdöt: 2 paria korkean virran naparuuvia

Ohjaus

- Ohjausportit: Ethernet (RJ45), RS-232 (DB9), 12 V laukaisimen tulo/lähtö ja IR-tulo (3,5 mm:n jakki)
 - Asetukset, määritysten tuonti/vienti, ohjelmistopäivitykset verkkosivun kautta
 - Mukana toimitettava käsikäyttöinen IR-kaukosäädin
 - Ohjausmoduulit kolmannen osapuolen automaatiota varten
- Uusimmat tiedot löydät osoitteesta www.marklevinson.com

ASENTAMINEN

PAKKAUKSESTA PURKAMINEN

Kun otat N^o5805:n/N^o5802:n pois pakkauksesta:

- Säästä kaikki pakkausmateriaalit siltä varalta, että joudut lähettämään integroidun vahvistimen takaisin.
- Tarkista, onko integroidussa vahvistimessa merkkejä toimituksen aikana syntyneistä vaurioista. Jos laitteesi on vahingoittunut, ota yhteyttä valtuutettuun Mark Levinson[®]-jälleenmyyjääsi, joka auttaa asianmukaisten vaateiden tekemisessä.
- Etsi ja poista lisätarvikkeet pakkauslaatikosta. Varmista, että kaikki alla luetellut tuotteet ovat mukana. Jos jokin tarvike puuttuu, ota yhteyttä valtuutettuun Mark Levinson-jälleenmyyjääsi.

1 x IEC-virtajohto (toimitusalueelle sopivalla pistokkeella varustettuna)

1 x kaukosäädin ja 2 x AAA-paristot

1 x käyttöopas

1 x käyttöturvallisuustiedote

1 x kuusioavain kaukosäädintä varten

Rekisteröi N^o5805/N^o5802 15 päivän kuluessa ostamisesta. Rekisteröi laite verkossa osoitteessa www.marklevinson.com. Säilytä alkuperäinen päivämäärällä varustettu ostokuitti takuutodistuksena.

SIJOTTAMINEN JA ILMANKIERTO

- Asenna integroitu vahvistin hyllylle, jossa sen yläpuolella ei ole mitään, esimerkiksi avoimen telineen ylähyllylle, jotta ilma pääsee kiertämään vapaasti. ÄLÄ asenna integroitua vahvistinta suljettuun kaappiin tai telineeseen.
- Varmista, että integroitu vahvistin on tukevalla, tasaisella ja vaakasuoralla pinnalla.
- Asenna integroitu vahvistin niin lähelle liitettäviä äänentoistolaitteita kuin mahdollista pitääksesi niitä yhdistävät kaapelit mahdollisimman lyhyinä.
- Valitse kuiva, hyvin ilmastoitu paikka, joka on suojassa suoralta auringonvalolta.
- ÄLÄ altista N^o5805-/N^o5802-vahvistinta korkeille lämpötiloille, kosteudelle, höyrylle, savulle tai suurille pölymääriille.

VIRTAVAATIMUKSET

N^o5805 on tehtaalla säädetty toimimaan joko 100, 115 tai 230 voltin vaihtovirralla 50 Hz:n tai 60 Hz:n taajuudella. Ennen kuin käytät vahvistinta varmista, että vaihtovirtaliitännän lähellä takapaneelissa olevassa tarrassa lukee oikea käyttöjännite. Irrotettava IEC-virtajohto, joka on tarkoitettu käytettäväksi alueella, jonne N^o5805/N^o5802 myydään, toimitetaan laitteen mukana.

Jos N^o5805/N^o5802 liitetään muuhun kuin laitteelle suunniteltuun vaihtovirtajännitteeseen, olemassa on turvallisuus- ja tulipalovaara ja laite voi vaurioitua. Mikäli sinulla on kysyttävää N^o5805-/N^o5802-vahvistimen jännitevaatimuksista tai alueen verkkojännitteestä, ota yhteyttä valtuutettuun Mark Levinson -jälleenmyyjään ennen N^o5805-/N^o5802-vahvistimen kytkemistä verkkovirtaan.

VAROITUS! VARMISTA, että äänentoistojärjestelmän kaikki osat on oikein maadoitettu. ÄLÄ kierrä polarisoitujen tai maadoitettujen pistokkeiden tarkoitusta "maan irrotus"- tai "huijaus"-adaptereilla. Se saattaa aiheuttaa vaarallisten jännitemäärien kerääntymisen komponenttien välille, mikä voi aiheuttaa henkilövammoja tai tuotteen vahingoittumisen.

HUOMAA: N^o5805/N^o5802 pystyy välittämään uskomattoman hyvää äänenlaatua ylivertaisella teholla. Riippuen kuuntelutottumuksestasi, kaiuttimiesi vaatimuksista ja järjestelmäsi vahvistimien lukumäärästä, on mahdollista, että virrankulutuksesta tulee rajoittava tekijä järjestelmäsi suorituskyvyille.

Mikäli näin tapahtuu, harkitse oman vaihtovirtapiirin asentamista järjestelmälle. Mikäli järjestelmäsi saa virtaa useammasta kuin yhdestä vaihtovirtapiiristä, ota yhteyttä hyväksytyyn sähkömieheen varmistaaksesi, että kaikki komponentit toimivat samassa kiinteässä matalan impedanssin maadoituksessa.

Irrota N^o5805/N^o5802 seinäpistorasiasta ukonilman tai pidempiaikaisen käyttökatkon ajaksi.

HUOMIO: Ennen kuin siirrät laitetta, varmista, että se on pois päältä, irrottamalla virtajohto pistorasiasta ja laitteen takapaneelista.

TOIMINTATILAT

N^o5805-/N^o5802-vahvistimessa on kolme toimintatilaa:

Pois päältä: Vaihtovirta on katkaistu irrottamalla virtajohto takapaneelista.

Valmiustila: Valmiustilassa on kolme asetusta, jotka voidaan valita Asetus-valikosta: Vihreä, virransäästö ja normaali. (Katso sivulta 22 lisätietoa Valmiustila-asetusten muuttamisesta.)

Vihreä: Tämä asetus katkaisee virran miltei kaikista vahvistimen piireistä, jolloin laitteen voi aktivoida ainoastaan infrapunasignaallilla, 5–12 V:n laukaisimella tai painamalla kaksi kertaa Valmiustila-painiketta. Tämä tila maksimoi virransäästön ja on tehdasasetusten Valmiustila-oletustila.

Virransäästö: Tämä tila katkaisee virran äänipiireistä, mutta säilyttää virran hallintapiireissä, ja näin komentoja voidaan vastaanottaa joko etupaneelin säätimistä tai kaukosäätimestä tai verkkoselaimen graafisesta käyttöliittymästä (GUI). Tällä asetuksella virransäästö on kohtalaista.

Normaali: Tämä asetus sammuttaa näytön ja mykistää äänentoiston, mutta säilyttää virran kaikissa hallinta- ja äänivirtapiireissä. Tämän tilan virransäästö on vähäistä, mutta se sallii N^o5805-/N^o5802-vahvistimen äänipiirien pysymisen lämpimänä ja valmiina optimaalisen suoritustehon tuottamiseen joka hetki.

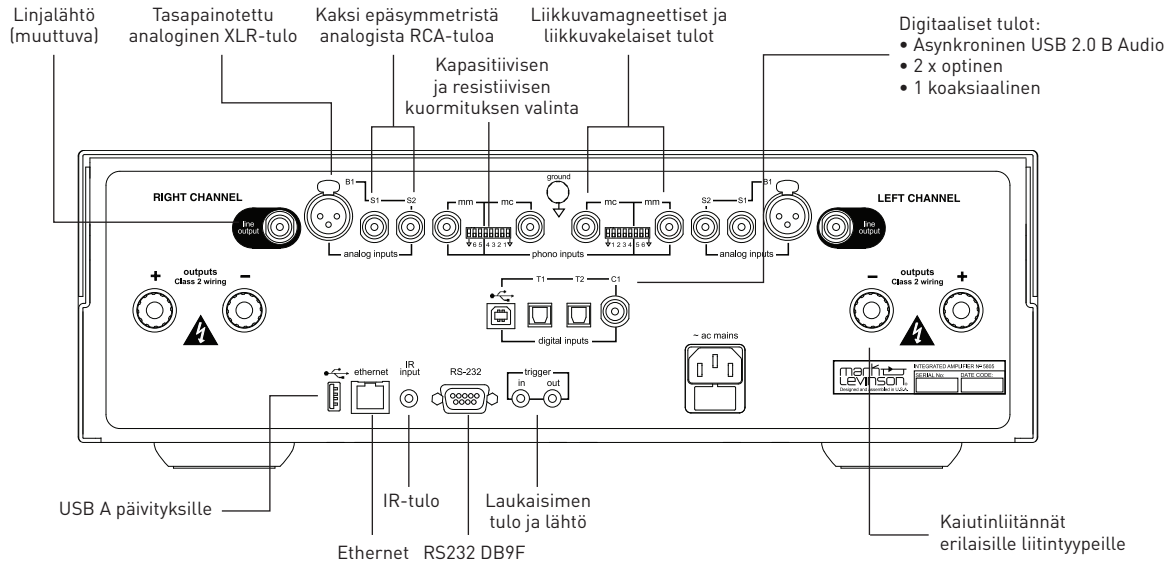
Päällä: Laite on käynnissä ja kaikki määritetyt lähdöt ovat käytössä.

N^o5805-/N^o5802-vahvistimessa on automaattinen sammutustoiminto, joka asettaa sen valmiustilaan 20 minuutissa, ellei laitteen läpi kulje äänisignaalia tai jotakin nappia paineta. Tehdasasetus automaattiselle sammutukselle on päällä (käytössä), kuten joissakin maissa vaaditaan. Voit poistaa automaattisen sammutuksen käytöstä Asetus-valikosta (katso asetus sivulta 16).

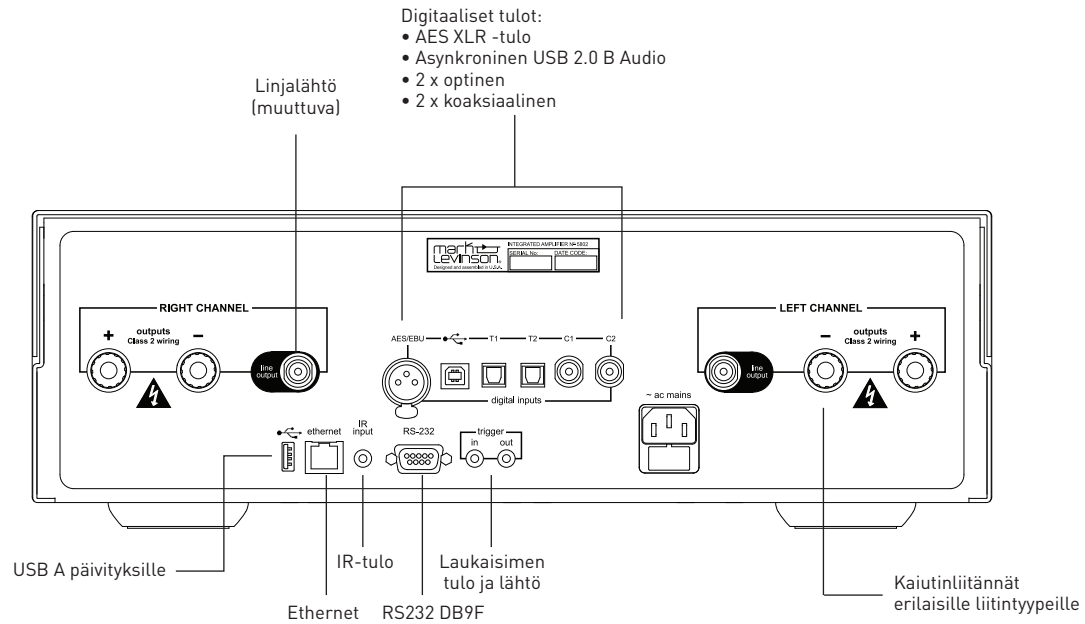
LIITÄNNÄT

LIITÄNNÄT

TAKAPANEELIN YLEISKATSAUS N°5805



TAKAPANEELIN YLEISKATSAUS N°5802



ULKOISTEN KOMPONENTTIEN LIITÄNNÄT

HUOMIO: Varmista ennen liitännöjen tekemistä, että N°5805/N°5802 ja kaikki niihin liittyvät komponentit on kytketty pois päältä ja irrotettu pistorasioista.

Vasemman ja oikean kanavan naparuuvit: N°5805/N°5802 käyttävät kullattuja, korkean virran kaiuttimien naparuuveja. Positiiviset naparuuvit, merkintä + (positiivinen), ovat punaisia; negatiiviset naparuuvit ovat mustia ja merkintänä on - (negatiivinen). Naparuuveihin sopivat kaiutinkaapelit, joissa on kuoritut johdonpää, haarukkaliittimet ja banaaniliittimet.

HUOMIO: ÄLÄ KIRISTÄ naparuuveja liian tiukalle. ÄLÄ PAKOTA naparuuvin muttereita taipuneen tai ylisuuren liittimen päälle. Se saattaa vahingoittaa naparuuvia.

Yhdistä kaiuttimet N°5805-/N°5802-vahvistimeen naparuuveilla. Käytä 16 gaugen tai suurempia kaiutinjohtimia, jotta varmistat parhaimman toistotehon. Yhdistä kaiuttimen positiivinen (+) liitin N°5805:n positiiviseen (+) punaiseen naparuuviin ja kaiuttimen negatiivinen (-) liitin N°5805:n negatiiviseen (-) mustaan naparuuviin. Oikean napaisuuden noudattamatta jättäminen (+/+, -/-) ja kaiuttimien yhdistäminen epätahtiin aiheuttaa heikon bassovasteen ja epämääräisen stereoäänikuvan.

HUOMIO: Älä aiheuta oikosulkua kytkemällä plus- ja miinusjohdot yhteen. Älä aiheuta oikosulkua kytkemällä plus- tai miinusjohto koteloon tai muuhun suojamaadoitukselle tarkoitettuun paikkaan.

HUOMAA: Tämän tehonvahvistimen äänilähdöt lasketaan Pohjois-Amerikassa luokan 2 (CL2) piireiksi. Tämä tarkoittaa, että vahvistimen ja kaiutinten välisten johtojen pitää olla vähintään luokkaa 2 (CL2), ja ne tulee asentaa Yhdysvaltain kansallisen sähkökoodin (NEC) artiklan 725 tai Kanadan sähkökoodin (CEC) kohdan 16 mukaisesti.

MainDrive-kuulokelähtö (etupaneeli): Yhdistä mitkä tahansa kuulokkeet, joissa on 1/4" TRS "Phone"-pistoke tai -sovitin. Kaiutin ja linjalähdöt mykistetään, kun kuulokkeet ovat kytkettyinä.

Tasapainotetut analogiset tulot (vain N°5805): Nämä liitännät ottavat vastaan vasemman ja oikean kanavan tasapainotettuja tulosignaaleja lähtökomponenteista tasapainotettujen (XLR uros) lähtöliittimien kautta.



Napa 2 Napa 3 Napa 1

Tasapainotettu tuloliitin
(naaras XLR)

Tasapainotettujen liittimien napojen toiminnot:

Napa 1: Signaalin maadoitus

Napa 2: Signaali + (ei invertoiva)

Napa 3: Signaali - (invertoiva)

Liittimen maadoituskorvake: kotelon maadoitus

LIITÄNNÄT

Analogiset epäsymmetriset tuloliitännät (vain N°5805):

N°5805-vahvistimessa on kaksi analogista RCA-tuloliitintä per kanava (merkitty S1 ja S2), jotka ottavat vastaan vasemman ja oikean kanavan epäsymmetrisiä tulosignaaleja lähtökomponenteista ilman tasapainotettuja RCA-tyyppisiä lähtöliittimiä.

Phono-tuloliitännät (vain N°5805): N°5805-vahvistimessa on kaksi analogista phono-esivahvistintuloa per kanava (merkitty MM ja MC), jotka hyväksyvät vasemman kanavan ja oikean kanavan liikkuvamagneettisten (MM) ja liikkuvakelaisten (MC) äänirasioiden tulosignaalit.

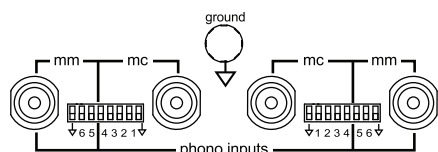
Yhdistä liikkuvamagneettisella äänirasiolla varustettu levysoitin MM-tuloihin. Yhdistä liikkuvakelaisella äänirasiolla varustettu levysoitin MC-tuloihin. Voit yhdistää vain yhden levysoittimen N°5805-vahvistimeen. Jos levysoitin on varustettu maadoitusjohdolla, yhdistä se maadoitusruuviin.

Phono-tulojen vieressä olevat valkoiset DIP-kytkimet asettavat tuloresistanssin liikkuvakelaisille äänirasioille ja tulokapasitanssin liikkuvamagneettisille äänirasioille. Oikean asetuksen valitseminen on tärkeää, jotta levysoittimesta saadaan paras suoritusteho. Katso äänirasian käyttöoppaasta suositeltu kuorma-asetus. Käytä pientä työkalua, kuten kultaseppien ruuvimeisseliä, ja paina kytkimet ylös tai alas tarpeen mukaan. Oletusasetuksena kaikki kytkimet ovat ala-asennossa. Noudata alla olevaa kaaviota asetusten tekemiseksi oikein. Valitse asetukset, jotka on lähinnä määritetty asetusta. Esimerkiksi, jos määritetty MC-kuormitus on 100 Ohmia, käytä 110 Ohmin asetusta.


HUOMIO: Äänenvoimakkuus on asetettava hyvin alhaiselle tasolle, kun DIP-kytkimiä asetetaan uudelleen.


HUOMIO: Älä käytä phono-tuloja millekään muulle lähdekomponentille kuin levysoittimelle.

Kytinten asetus						Asetusarvo
Liikkuva kela				Liikkuva magneetti		
1	2	3	4	5	6	
↓	↓	↓	↓	x	x	1000 Ω
↓	↓	↓	↑	x	x	500 Ω
↓	↓	↑	↓	x	x	250 Ω
↓	↓	↑	↑	x	x	200 Ω
↓	↑	↓	↓	x	x	125 Ω
↓	↑	↓	↑	x	x	110 Ω
↓	↑	↑	↓	x	x	90 Ω
↓	↑	↑	↑	x	x	82 Ω
↑	↓	↓	↓	x	x	62 Ω
↑	↓	↑	↓	x	x	52 Ω
↑	↑	↓	↓	x	x	43 Ω
↑	↑	↑	↑	x	x	37 Ω
x	x	x	x	↓	↓	20 pF
x	x	x	x	↓	↑	70 pF
x	x	x	x	↑	↓	120 pF
x	x	x	x	↑	↑	170 pF



Phono-tulot ovat tasapainotettuja. Maadoituskytkimen asettaminen ylä-asentoon viittaa tuloon maahan, mikä on joskus hyödyllinen, jos esiintyy ylimääräistä häiriöääntä tai huminaa.

Digitaaliset tulot (N^o5805): N^o5805-vahvistimessa on neljä digitaalista äänituloliitäntää: asynkroninen USB-B (merkitty USB-kuvakkeella ) , kaksi optista (TOSLINK) S/PDIF-liitäntää (merkitty T1 ja T2) ja yksi koaksiaalinen (RCA) S/PDIF-liitäntä (merkitty C1).

Digitaaliset tulot (N^o5802): N^o5802-vahvistimessa on kuusi digitaalista äänituloliitäntää: Yksi AES/EBU-muotoinen XLR-liitäntä (merkitty AES/EBU), yksi asynkroninen, digitaalinen USB-B-ääniliitin (merkitty USB-kuvakkeella ) , kaksi optista (TOSLINK) S/PDIF-liitäntä (merkitty T1 ja T2) ja kaksi koaksiaalista (RCA) S/PDIF-liitäntä (merkitty C1 ja C2).

USB-portti: Tämä USB-A-liitäntä mahdollistaa tulevaisuudessa mahdollisesti tarjottavien laiteohjelmistopäivitysten asentamisen sekä asetusmäärittysten tuomisen ja viemisen vakiomallisen USB-portin tai muistitikun (FAT32-alustettu) kautta. Laiteohjelmistopäivityksiä voi tehdä myös lataamalla, kun laite on yhdistetty lähiverkkoon (LAN) Ethernet-kaapelilla. (Katso sivulta 24 tarkemmat ohjeet laiteohjelmistopäivityksistä.)

Bluetooth: Bluetooth-yhteensopivat älylaitteet voidaan yhdistää pariaksi N^o5805-/N^o5802-vahvistimen kanssa, jolloin äänisisältöä voidaan toistaa langattomasti. Integroitu Qualcomm® aptX™ -HD -ääni varmistaa sen, että langaton Bluetooth® -yhteensopiva laite tuottaa High Definition (HD) -äänen. (Katso Bluetooth-pariliitosohjeet ja asetus sivulta 19.)

Linjan lähtöliittimet: Nämä RCA-jakkiliittimet antavat linjatason vasemman ja oikean kanavan signaalin, jota oi käyttää lähettämään valittua tuloa päällä kaiuttimiin yhdistettyyn vahvistimeen toiselle kuuntelualueelle tai äänityslaitteisiin.

Huomaa: Linjalähdöt ovat muuttuvia ja ne noudattavat äänenvoimakkuuden, tasapainon ja vaimennuksen asetuksia.

Ethernet-portti: Tämä RJ45-liitin tukee yhteyttä kotiverkkoon Ethernet Cat5e- tai CAT6-kaapelin kautta ja sallii pääsyn Asetus-valikkoon ja muihin säätöihin selainpohjaisen asetuspaneelin kautta.

IR-tuloliitin: Tämä liitin hyväksyy IR (infrapuna) -ohjaussignaalit toisista laitteista. Katso IR-kooditiedot osoitteesta www.marklevinson.com.

RS-232-portti: Tämä DB9F-liitin tarjoaa sarjahallinnan standardin RS-232-protokollan kautta. Katso RS232-koodin tiedot osoitteesta www.marklevinson.com.

Laukaisimen lähtöliitin: Tätä 3,5 mm:n TS-liitäntä voidaan käyttää käynnistämään muita äänentoistojärjestelmän ja kuuntelutilan laitteita, kuten vahvistimia, valoja ja sälekaihtimia. 12 V 100 mA tasavirtasignaali lähtee aina, kun N^o5805/N^o5802 on päällä. (Katso alla oleva kuva.)



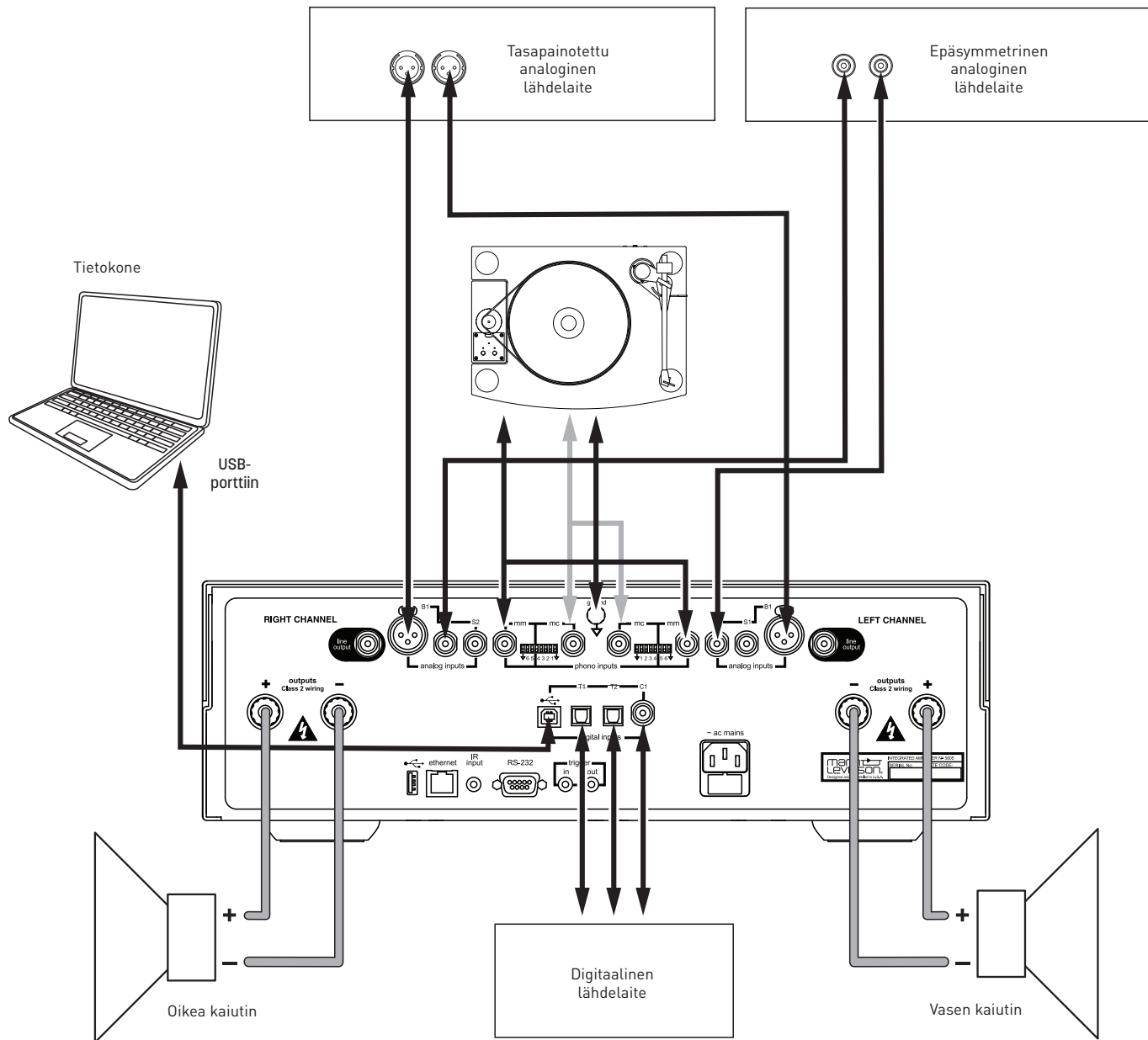
Laukaisimen tuloliitin: Tämä 3,5 mm:n TS-liitin voidaan kytkeä toisen järjestelmän laitteen laukaisinlähtöön tai muuhun hallintajärjestelmään, joka tuottaa laukaisinjännitteen. Aina, kun laitteet havaitsevat 5 V:n ja 12 V:n välillä olevan tasavirtajännitteen tässä kytkennässä, se käynnistyy. Kun laukaisusignaali häviää tässä liitännässä, N^o5805/N^o5802 siirtyy *valmiustilaan*. (Katso yllä oleva kuva.)

Vaihtovirran verkkoliitin: Tämä liitin tuottaa vaihtovirran N^o5805-/N^o5802-vahvistimeen, kun mukana tuleva virtajohto on kytketty siihen ja vaihtovirtapistorasiaan. Tämän pitäisi olla VIIMEINEN liitäntä, jonka teet verkkoon liittämisen prosessissa.

Suosittellemme irrottamaan laitteen vaihtovirtapistorasiasta ukonilman tai pidempiaikaisen käyttökatkon ajaksi.

HUOMAA: Kun olet kytkenyt kaikki lähdelaitteet N^o5805-/N^o5802-vahvistimeen, suosittelemme kaikkien kytkentöjä vailla olevien tulojen määrittämistä Asetus-valikossa pois käytöstä oleviksi "Poistettu käytöstä". Tämä poistaa käyttämättömät tulot käytettävissä olevien tulojen listasta ja ne ohitetaan tuloja selattaessa. (Katso lisätietoa asetuksesta/tulosta sivulta 18.)

LIITÄNNÄT



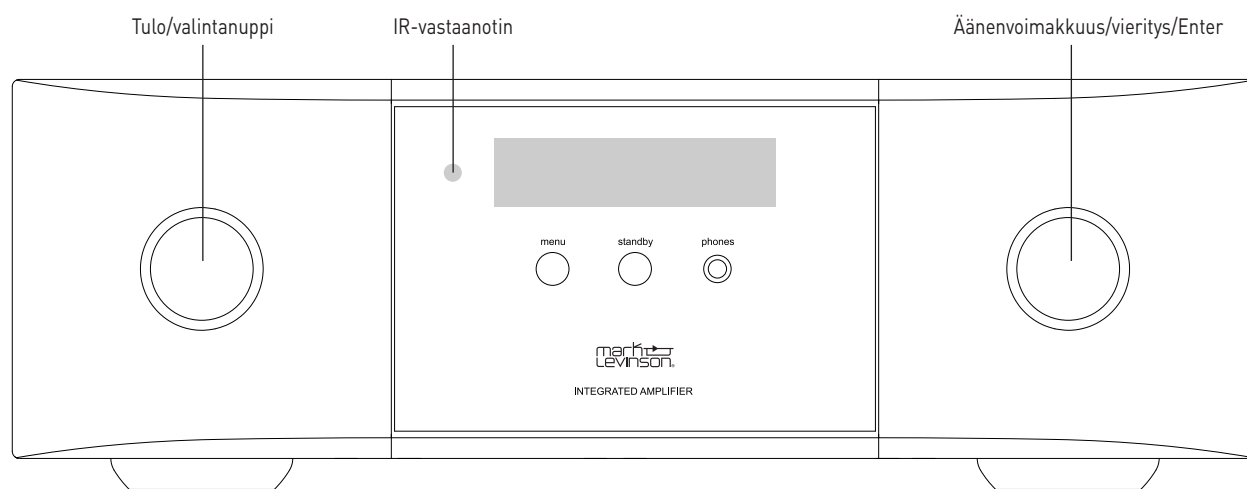
PIKAKUUNTELU

1. Yhdistä mukana tuleva virtajohto N^o5805-/N^o5802-vahvistimen vaihtovirtaliitännään ja seinäpistorasiaan. Kytke virta N^o5805-/N^o5802-vahvistimeen ja kaikkiin lähdelaitteisiin.
2. Paina *Valmiustila*-painiketta N^o5805-/N^o5802-vahvistimen etupaneelista tai kaukosäätimestä vahvistimen kytkemiseksi päälle.
3. Kierrä N^o5805-/N^o5802-vahvistimen tulon valintanuppia tai paina valintapainikkeita +/-kaukosäätimestä valitaksesi tulon lähdelaitteelle, jota haluat kuunnella.
4. Varmista, että N^o5805-/N^o5802-vahvistimen äänenvoimakkuus on säädetty kohtuulliselle tasolle (30 on hyvä aloitusarvo).
5. Aloita toisto valitusta lähdelaitteesta.
6. Istu alas, rentoudu ja iloitse Mark Levinsonin huipputehokkaan äänijärjestelmän uskomattoman realistisesta äänestä.
7. Jatka lukemista, jos haluat lisätietoa siitä, miten saat parhaan suorituskyvyn ja käyttömukavuuden vahvistimestasi. Tulet ilahtumaan päätöksestäsi.

OHJAUS

N^o5805-/N^o5802-vahvistin on erittäin joustava ja sallii monia erilaisia asetus- ja ohjaustapoja, mukaan lukien etupaneelin nupit, IR-kaukosäädin ja integrointi 3. osapuolen ohjausjärjestelmiin. Lisäksi sisäinen verkkosivu mahdollistaa asetukset, määritysten tuonnin ja viennin sekä laiteohjelmiston päivitykset tietokoneen tai tabletin ja tavallisen verkkoselaimen avulla.

ETUPANEELIN YLEISKATSAUS



N^o5805/N^o5802 suunniteltiin tyylikkään yksinkertaiseksi ja ergonomiseksi. Tästä syystä nupuissa voi olla erilainen toiminto käyttötilasta riippuen. Käyttötiloja on kaksi, kuuntelutila ja asetustila. Valmiustiloja on kolme vihreä, virransäästö ja normaali.

Lue tämä osio huolellisesti ja varaa aikaa käyttötilojen opettelemiseen. Suosittelemme kääntämään äänvoimakkuuden hyvin hiljaiselle tai kokonaan pois ennen kuin siirryt asetustilaan.

Valmiustilapainike ja merkkivalo: Painamalla tätä painiketta N^o5805-/N^o5802-vahvistin siirtyy *valmiustilaan* tai poistuu siitä. Merkkivalo palaa PUNAISENA, kun laite on päällä. Kun laite on valmiustilassa, merkkivalo vilkkuu hitaasti.

Tulo/valintanuppi: Kun käänät tätä nuppia kuuntelutilassa, voit valita haluamasi lähdesignaalin lähetettäväksi kaikkiin lähtöihin. Etupaneelin näytössä näkyy valitun tulon nimi ja äänvoimakkuuden taso. (Huomaa: Valintanuppi ohittaa kaikki tulot, joiden nimiparametrit on poistettu käytöstä ("Poistettu käytöstä") asetustilassa.) Asetustilassa voit nupin kääntämisellä selata valikkovaihtoehtoja.

IR-anturi: Infrapuna-anturi vastaanottaa laitteen kaukosäätimen komentoja silloin, kun laitetta ei ohjata sen takapaneelin infrapunatulon kautta.

Valikkopainike: Painamalla tätä painiketta saat näkyviin *Asetus*-valikon, jota voit käyttää N^o5805-/N^o5802-vahvistimen mukauttamiseen yhteensopivaksi muiden järjestelmälaitteiden ja omien mieltymystesi kanssa. Tämä painike suorittaa "Takaisin" -toiminnon, kun valikkoparametreja on yli kaksi tasoa.

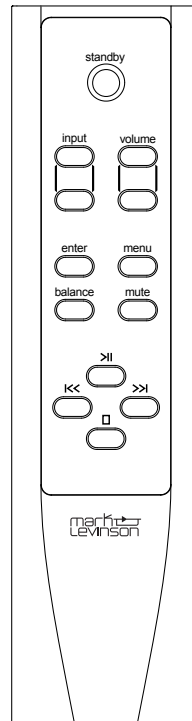
Kuulokkeiden lähtö: Yhdistä mitkä tahansa kuulokkeet, joissa on 1/4" TRS "Levysoitin" -pistoke tai -sovitin. Kun kuulokkeet on kytketty, kaiuttimet ja linjalähdöt mykistyvät.

Äänvoimakkuus/vieritys/Enter: Tämä nuppi on pyörivä enkooderi ja kytkin. Kuuntelutilassa nuppi säättää äänvoimakkuutta. Säädä äänvoimakkuutta kääntämällä tätä nuppia. Kun asetustila on aktivoitu painamalla *Valikko*-painiketta, tällä nupilla/painikkeella voit selata asetustilavaihtoehtoja ja valita näytetyn valinnan tai poistaa valinnan painamalla sitä sisäänpäin. Enter-painike näyttää digitaalisten tulojen näytteenottotaajuuden, kun vahvistin on kuuntelutilassa. Jos näkyviin tulee "MQA" tai "MQA." näytteenottotaajuuden lisäksi, se merkitsee, että tuote purkaa ja toistaa MQA-suoratoiston tai -tiedoston. "MQA." merkitsee MQA Studio -tiedoston toistamista. Tällainen tiedosto on joko artistin/tuottajan studiossa hyväksymä tai se on tekijänoikeuden omistajan vahvistama.

Etupaneelin näyttö: Tämä 32-merkkinen aakkosnumeerinen näyttö näyttää N^o5805-/N^o5802-vahvistimen toimintatilan tiedot. Normaalin toiminnan aikana siinä näkyy valitun tulon nimi ja äänvoimakkuus.

KAUKOSÄÄDIN

KAUKOSÄÄTIMEN YLEISKATSAUS



Standby: Painamalla tätä painiketta N^o5805-/N^o5802-vahvistin siirtyy *valmiustilaan* tai poistuu siitä. Painamalla tätä painiketta kaksi kertaa herätät laitteen vihreästä *Valmiustilasta*.

Input +/-: Painamalla näitä painikkeita valitset haluamasi tulon. Anna releille hetki aikaa kytkeytyä. Etupaneelin näytössä näkyy selatun tulon äänenvoimakkuuden taso. Näitä painikkeita käytetään myös toimintojen valitsemiseen asetustilassa (katso sivu 16).

Volume +/-: Säädä kaiuttimen lähdön, linjalähtöjen ja kuulokeulostulojen äänenvoimakkuuden tasoa painamalla näitä painikkeita. Äänenvoimakkuuden minimitaso on 0; äänenvoimakkuuden oletusmaksimitaso on 80, mutta voit muuttaa arvoa *Asetus: Äänenvoimakkuus*-valikossa (katso sivu 21).

Menu: Painamalla tätä painiketta saat näkyviin *Asetus*-valikon, jota voit käyttää N^o5805-/N^o5802-vahvistimen mukauttamiseen yhteensopivaksi järjestelmäsi ja omien mieltymystesi kanssa. Etupaneelin näytössä näkyy sana "Asetus", kun *Asetus*-valikko on aktiivisena. Tämä painike suorittaa "Takaisin"-toiminnon, kun valikkoparametreja on yli kaksi tasoa.

Mute: Painamalla tätä painiketta hiljennät kaiuttimen lähdöt, linjalähdöt ja kuulokeulostulot sekä poistat hiljennyksen. Hiljennystaso on määritetty *Asetus*-valikossa (oletusarvo on -40 dB). Etupaneelin näytössä näkyy sana "Hiljennys", kun hiljennystoiminto on päällä.

Enter: Painamalla tätä painiketta voit valita valikkovaihtoehdon *Asetus*-valikossa tai poistaa valinnan.

Balance: Tällä painikkeella asetat vasemman ja oikean kanavan tasapainon. Symbolit <- - V/O - > ilmestyvät etupaneelin näyttöön. Voit muuttaa tasapainoa käyttämällä painiketta Volume + , jolloin kanavien tasapaino muuttuu oikealle 1 dB:n askelin. Käyttämällä painiketta Volume - kanavien tasapaino muuttuu vasemmalle. Suurin muutos on -20 dB, jota seuraa käänteisen kanavan kytkeytyminen pois päältä.

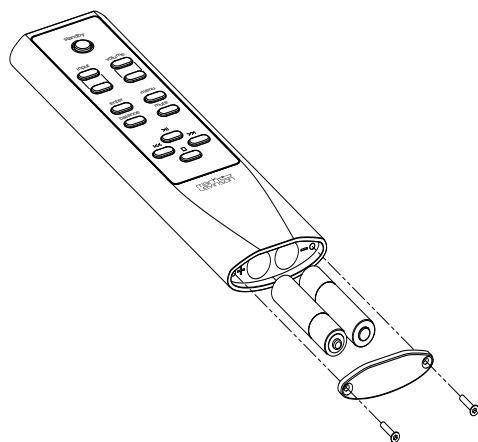
Muut säätimet eivät toimi tasapainotilassa. Poistut tasapainotilasta painamalla Balance-painiketta toisen kerran.

Bluetooth-siirron ohjaus: Käytettäessä Bluetooth-lähdettä nämä painikkeet ohjaavat ohjelmamateriaalin selaamista, kun käytetään yhteensopivia sovelluksia.

KAUKOSÄÄTIMEN TOIMINTA

Paristojen asentaminen

N^o5805-/N^o5802-vahvistimen kaukosäädin toimitetaan varustettuna kahdella AAA-alkalipatterilla. Asenna paristot käyttämällä mukana tulevaa kuusiotyökälua, jolla poistat paristolokeron kannen. Aseta sitten paristot ja kiinnitä paristolokeron kansi takaisin kuusioruuvilla. Varmista, että paristojen navat ovat oikeinpäin.



Kaukosäätimen käyttäminen

Kun käytät kaukosäädintä, osoita sillä suoraan kohti laitteen etupaneelin infrapuna-anturia. Varmista, ettei kaukosäätimen ja anturin välissä ole esteitä, kuten huonekaluja. Kirkkaat valot, loistevalot ja plasmavideonäytöt voivat vaikuttaa kaukosäätimen toimintaan haittaavasti.

- Kaukosäätimen toimintaetäisyys on noin 5 m (17 jalkaa) valo-olosuhteista riippuen.
- Voit käyttää kaukosäädintä enintään 45 asteen kulmassa kummalta tahansa puolelta laitetta.
- Vahvistimen asettaminen värjätyn lasin taakse pienentää kaukosäätimen toimintaetäisyyttä.

Jos kaukosäädin toimii vain ajoittain, vaihda molemmat paristot uusiin.

SELAIMEN ASETUSSIVU (BSP)

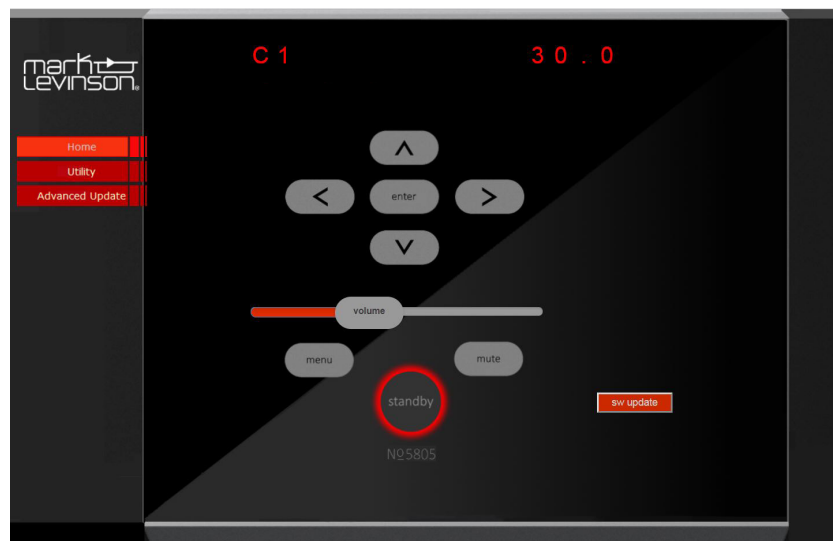
BSP on erittäin kätevä keino pitää vahvistimen laiteohjelmisto ajan tasalla, suorittaa asetustoimintoja ja seurata toimintahäiriöitä ja lämpötilaa. Sitä käytetään PC:n tai tabletin pääverkkoselaimella. Jotta pääset BSP-sivulle, laite on yhdistettävä lähiverkkoon (LAN). Jos LAN-yhteys ei ole helposti käytettävissä, on olemassa muita asetus- ja ohjausvälineitä, joita käsitellään muualla tässä käyttöoppaassa.

- Yhdistä N^o5805-/N^o5802-vahvistimen takapaneelissa oleva Ethernet-portti kotiverkkosi reitittimeen, kytkimeen tai keskittimeen luokan 5e tai luokan 6 Ethernet-kaapelilla.
- **Etsi laitteesi IP-osoite selaamalla asetusvalikkoa kohtaan Lisäasetukset/Verkko/IP.**
- Avaa selain PC:ssä tai tabletissa, joka on yhdistetty kotisi LAN-verkkoon.
- Anna laitteesi IP-osoite osoiterivillä.
- Vahvistimen selainasetuspaneelin kotisivu ilmestyy näyttöön.

- BSP-säätimet ovat intuitiivisia ja käyttäytyvät hyvin samalla tavalla kuin etupaneelin ja kaukosäätimen säätimet.

HUOMAA: Emme suosittele käyttämään BSP-sivua etupaneelin tai kaukosäätimen korvikkeena reaaliaikaisessa äänenvoimakkuuden säätämisessä, tulojen valinnassa tai muissa kuuntelutilan toiminnoissa verkon latenssien takia.

HUOMAA: Etupaneelin näyttö esitetään toistuvasti *Aloitussivun* ja *Lisäasetusten* päivityssivujen yläreunassa



ASETUS

ASETUSVALIKON SELAAMINEN

Integroidun Mark Levinson -vahvistimen *Asetus*-valikoilla voit mukauttaa ja määrittää laitteen suoritustehoa, virransäästöä ja kätevyyttä.

Asetus-valikkoa voi käyttää ja selata kahdella eri tavalla: etupaneelin näytöstä etupaneelia tai kaukosäädintä käyttäen tai verkkoselaimella varustetun laitteen selainasetussivun kautta. Toimintatavat ovat samanlaiset riippumatta siitä, kumman tavan valitset.

Kaukosäätimen ja etupaneelin käyttäminen

Painamalla *Valikko*-painiketta näet *Asetus*-valikon integroidun vahvistimen etupaneelin näytössä. Kun *Asetus*-valikko on aktiivinen, käytä valintanuppia ja selaa vaihtoehtoja, valitse vaihtoehto tai poista sen valinta etupaneelin *valintanupilla* tai kaukosäätimen Enter-painikkeella, säädä parametreja *äänenvoimakkuusnupilla*. Pääset siirtymään valikkorakenteessa tason taaksepäin (tai poistumaan *Asetus*-valikosta) painamalla *Valikko*-painiketta toistuvasti, kunnes haluamasi valikko ilmestyy näyttöön.

Selaimen asetussivun (BSP) toiminta

Yhdistä integroitu Mark Levinson -vahvistimesi PC-laitteeseen tai tablettiin kotiverkkosi kautta ja avaa verkkoselain. Kirjoita laitteesi IP-osoite selaimen. Laitteen on oltava yhdistetty samaan verkkoon kuin N^o5805/N^o5802, BSP-sivu ilmestyy hetken kuluttua. Verkon nopeus ja yhteyden laatu vaikuttavat BSP:n vastausnopeuteen (katso sivulta 15 ohjeet N^o5805-/N^o5802-vahvistimen IP-osoitteen löytämiseen). *Aloituspäätöksessä* näkyy aktiivisen tulon nimi näytön yläreunassa, äänenvoimakkuus liukusäätimessä ja navigointipainikkeet. Lisäksi siinä on SW-päivityspainike, joka mahdollistaa päivityksen FTP-sivustolta yhdellä kosketuksella. **HUOMIO: Jos valitset SW-päivityksen, ÄLÄ keskeytä prosessia.**

Aktivoi asetustila napsauttamalla *Valikko*-kuvaketta. Kun *Asetus*-valikko on aktiivinen, käytä vasenta < ja Oikeaa > nuolipainiketta vaihtoehtojen selaamiseen. Valitse tai poista valinta käyttämällä Enter-painiketta ja säädä parametreja ylöspäin ^ ja alaspäin v nuolilla. Pääset siirtymään valikkorakenteessa tason taaksepäin (tai poistumaan *Asetus*-valikosta), napsauttamalla *Valikko*-painiketta toistuvasti, kunnes haluamasi valikko ilmestyy näyttöön.

TULOJEN ASETUKSET (5805)

Setup Menu	Input Setup
Input	B1 [analoginen XLR]
Volume	S1 (analoginen RCA)
Power	S2 (analoginen RCA)
Display	Phono (analoginen)
Advanced	C1 (digitaalinen koaksiaalinen)
	T1 (digitaalinen optinen)
	T2 (digitaalinen optinen)
	USB
	BT (Bluetooth)

Set Input X	
Name=XXX	Käytettävissä kaikille tuloille
Offset=XXX	
SSP=On/Off	Käytettävissä analogisille tuloille
PCM Filter=XXX	
PLL Lock= Normal/Wide	Käytettävissä vain digitaalisille tuloille ja Bluetooth-tuloille
Upsample=On/Off	
DSD Filter= XXX	Käytettävissä USB-tulolle
BT Name	
BT Pairing= Enable/Forget	Käytettävissä vain Bluetooth-tulolle
Ph Balance= +/- 3dB	
Infra Filt = On/Off	Käytettävissä vain levysoittimen (phono) tulolle
Phono Type= MM/MC	

TULOJEN ASETUKSET (5802)

Setup Menu	Input Setup
Input	AES [Digitaalinen XLR]
Volume	S1 (analoginen RCA)
Power	C2 (digitaalinen koaksiaalinen)
Display	T2 (digitaalinen optinen)
Advanced	T2 (digitaalinen optinen)
	USB
	BT (Bluetooth)

Set Input X	
Name=XXX	Käytettävissä kaikille tuloille
Offset=XXX	
PCM Filter=XXX	
PLL Lock= Normal/Wide	
Upsample=On/Off	
DSD Filter= XXX	Käytettävissä USB-tulolle
BT Name	
BT Pairing= Enable/Forget	Käytettävissä vain Bluetooth-tulolle

Seuraavat asetukset ovat käytettävissä kaikille tuloille:

Nimi: Tämä valinta mahdollistaa esiasetettujen nimien antamisen valituille tuloille (CD, SACD™, DVD, Blu-ray™, DAC, EQ jne.). Lisäksi seuraavat nimet ovat käytettävissä kaikille tuloille:

Pois käytöstä: Tämä valinta poistaa valitun tulon käytettävissä olevien tulojen listasta. Tulo ohitetaan tuloja selattaessa.

Mukauta: Tämä valinta mahdollistaa mukautetun nimen antamisen valitulle tulolle. Käytä valintanappia sen merkin valitsemiseen, jonka haluat muuttaa. Käytä äänenvoimakkuuden säädintä valitaksesi merkit käytettävissä olevien listasta ja vahvista jokainen merkki painamalla Enter-painiketta. Yhdeksannen merkin antamisen jälkeen uusi nimi tallennetaan.

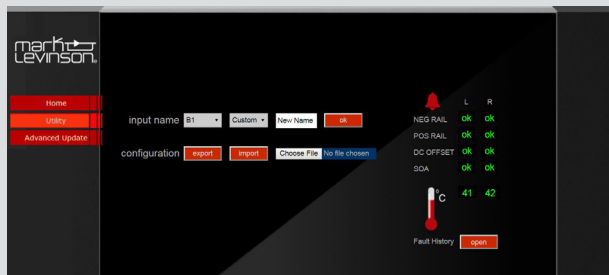
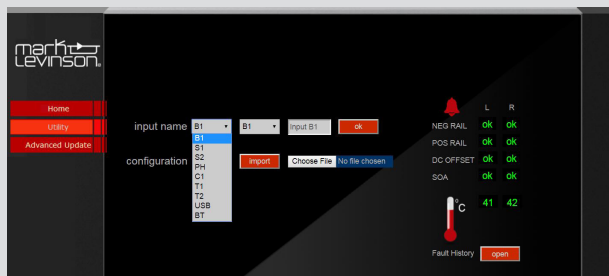
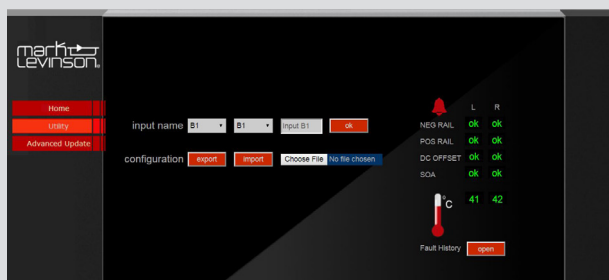
Selaimen asetussivu -menetelmä:

Helpoin tapa muuttaa tulon nimi on valita BSP-sivulta *Apuohjelma*-välilehti.

Valitse pudotusvalikosta tulo, jonka nimen haluat muuttaa. Nimet vastaavat takapaneeliin merkittyjä tuloja.

Valitse vaihtoehtoinen nimi (tai *Pois käytöstä* tai *Mukauta*) seuraavasta pudotusvalikosta ja tallenna painamalla OK.

Jos valitsit *Mukauta*, voit kirjoittaa mukautetun nimen tekstiruutuun ja tallentaa sen painamalla OK.



Poikkeama: Äänilaitteiden ulostulotaso voi vaihdella merkkikohtaisesti ja mallikohtaisesti, jolloin jotkin laitteet toistavat kovemmin tai hiljaisemmin kuin muut. Poikkeaman säätö mahdollistaa lähteen äänivoimakkuuserojen tarkan kompensoinnin siten, että kaikki yhdistetyt laitteet toistavat samanlaisella äänivoimakkuudella. Asetusalue on -12,0 dB – +12,0 dB, 0,5 dB:n askelin.

Seuraavat asetukset ovat käytettävissä vain digitaalisille tuloille ja Bluetooth-tuloille:

PCM-suodatin: Tämän asetuksen avulla voit asettaa digitaalisen PCM-sisällön, kuten CD-soittimen digitaalisen lähdon, suodatusominaisuudet. Suosittelemme kokeilemaan erilaisia suodattimia musiikkilajeihin, joita yleensä kuuntelet, ja valitsemaan mieleisesi. Oikeita tai vääriä valintoja ei ole.

Saatavissa olevat suodattimet ovat:

- Nopea apodisaatio
- Nopea hybridi
- Tiiliseinä
- Nopea lineaarinen
- Hidas lineaarinen
- Hidas minimi
- Nopea minimi

”Nopeat” suodattimet tarjoavat jyrkemmän rajauksen korkeilla taajuuksilla ja vaimentavat siksi paremmin epätoivotut korkeataajuiset ”valetaajuuksien” signaalit. Niissä on kuitenkin enemmän signaalien transienttien sointia.

”Hitaissa” suodattimissa on vähemmän signaalien transienttien sointia, mutta ne ovat huonompia epätoivottujen korkeataajuisien signaalien vaimentamisessa.

”Linearisissa vaihesuodattimissa” on symmetristä esi- ja jälkisointia, ts. ne soivat ennen transienttia ja transientin jälkeen.

”Minimi-vaihesuodattimissa” on vain jälkisointia, jonka monet kuuntelijat kokevat luonnollisempana. Tyypillisesti sointi kuitenkin kestää kauemmin kuin lineaarisissa vaihesuodattimissa.

”Hybridisuodatin” sekoittaa lineaaristen vaihesuodattimien ja joidenkin minimi vaihesuodattimien ominaisuuksia saavuttaakseen hyvän korkeiden taajuuksien vaimentamisen ja soinnin vähentymisen.

”Apodisaatiosuodatin” sekoittaa lineaarisen vaihesuodattimen ominaisuuksia tekniikoihin, joilla vähennetään esi- ja jälkisointia.

”Tiiliseinäsuodatin” on optimoitu pelkästään epätoivottujen, korkeataajuisien valesignaalien vaimennukseen.

Seuraava asetus on käytettävissä vain analogisille tuloille B1, S1, S2 (vain N°5805):

SSP: Tämä asetus määrittää valitun analogisen tulon integrointiin monikanavaisen surround-ääniprosessorin kanssa. Oletusasetus on ”Pois päältä”. Jos valitset ”Päällä”-asetuksen, signaali välitetään ulostulojen kautta vahvistusrajataanuudella ja äänivoimakkuuden säätö kytketään pois päältä. (Katso SSP-asetuksesta lisätietoa sivulta 27.)

PLL-lukko:

Normaali – Tämä on oletusasetus ja soveltuu melkein kaikkiin lähteisiin.

Laaja – Valitse tämä asetus, jos kohinaa tai signaalikatkokkia esiintyy (yleensä korkean värinän lähteistä, kuten kaapelitelevisiolaitteet).

Ylösnäytteistäminen päälle/pois päältä:

”Ylösnäytteistäminen” on prosessi, jossa digitaalisen äänisignaalin tehollista näytteenottotaajuutta nostetaan ylöspäin. Jos käyttäjä valitsee tämän vaihtoehdon N°5805-/N°5802-vahvistimessa, 44,1, 88,2, tai 176,4 kHz:n signaalit ylösnäytteistetään arvoon 352,8 kHz ja 48, 96 ja 192 kHz:n signaalit ylösnäytteistetään arvoon 384 kHz. Koska näillä alhaisemman resoluution signaaleilla on luonnostaan vähemmän näytteitä sekunnissa, ei teoriassa ole mahdollista luoda uudelleen lisänäytteitä, jotka olisivat olleet korkeamman resoluution signaalissa. N°5805-/N°5802-vahvistimessa on kuitenkin edistysellinen näytteenottoalgoritmi, joka pystyy lähentämään näitä lisätietopisteitä erittäin hyvin ja useimpien ohjelmamateriaalien kohdalla se tarjoaa huomattavan subjektiivisen parannuksen. Kuten digitaalisen suodattimen valinnassa, tässäkin ei ole ”oikeita” tai ”vääriä” vaihtoehtoja. Ylösnäytteistämisen käyttöönotto tai käytöstä poisto riippuu täysin omista mieltymyksistä.

Valinnalla ”Pois päältä” alkuperäinen näytteenottotaajuus säilyy.

BT-pariliitoksen muodostaminen:

Aloita pariliitoksen muodostaminen asettamalla Ota käyttöön ja painamalla *Enter*. Käynnistä pariliitostoimenpiteet Bluetooth-laitteessasi. Laitteeseen pitäisi ilmestyä nimi ML580X ja sen jälkeen 4-numeroinen tunniste, joka on yksilöllinen jokaisella laitteella. Viimeistele pariliitos valitsemalla tämä laite.

Voit poistaa pariliitoksen ja unohtaa laitteen valitsemalla *Unohda*.

BT-nimi:

Tämä näyttää Bluetooth-nimen, joka ilmestyy Bluetooth-soittimeesi, kun etsi laitteita pariliitokseen. Tätä nimeä ei voi vaihtaa.

Seuraava asetus on käytettävissä vain asynkroniseen USB-tuloon:

DSD-suodatin: Tämän asetuksen avulla voit asettaa korkearesoluutioisen digitaalisen DSD-sisällön alipäästösuodattimen ominaisuudet. Voit valita rajauksen, joka alkaa arvosta 47 kHz, 50 kHz, 60 kHz tai 70 kHz. Erilaisten rajausominaisuuksien kuultavat vaikutukset ovat hienovaraisia ja vaihtelevat musiikkisisällön tyyppiin ja kaiuttimien ja kuulokkeiden korkeataajuuskaistan leveyden mukaan. Kokeile vapaasti erilaisia vaihtoehtoja, jotta löydät DSD-suodatinasetukset, jotka kuulostavat sinusta hyviltä.

Seuraavat asetukset ovat käytettävissä vain N°5805-vahvistimen Phono-tuloon:

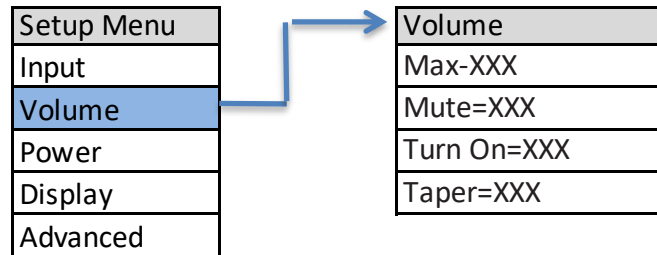
Äänirasian tyyppi: Valitse joko liikkuvamagneettinen (MM) tai liikkuvakelainen (MC) äänirasia.

Infraäänisuodatin: Tämä asetus asettaa infraäänisuodattimen ”jyrinäsuodattimen” päälle tai pois päältä.

Tasapaino: Tämä vaihtoehto käyttää tasapainon säätämistä Phono-tuloon välillä -3 dB ja +3 dB 0,5 dB:n askelin.

HUOMAA: Kun olet kytkenyt kaikki lähdelaitteet N°5805-/N°5802-vahvistimeen, suosittelemme käyttämään Asetus-valikkoa ja asettamaan nimet kaikille tuloille, joita ei ole merkitty käytöstä pois oleviksi ”Pois päältä.” Tämä poistaa käyttämättömät tulot käytettävissä olevien tulojen listasta. Tämä tekee lähteiden valinnasta nopeampaa ja käteväämpää.

ÄÄNENVOIMAKKUUS



Äänenvoimakkuusasetuksista voit mukauttaa N°5805-/N°5802-vahvistimen äänenvoimakkuutta ja hiljennystoimintoja.

Maks. voimakkuus: Tämä asetus määrittää maksimi äänenvoimakkuusasetuksen 0,5 dB:n askelin väliltä 40,0 dB ja 80,0 dB. Tehtaan maksimi oletusasetus on 80,0 dB. Aseta tämä arvo äänenvoimakkuuteen, joka on hieman alle rajan, jossa kaiuttimet alkavat vääristää ääntä.

Hiljennys: Tämän asetuksen avulla voit määrittää kaiuttimen ulostulon ja linjaulostulon hiljennyksen, joka tapahtuu, kun Mute-painiketta painetaan, 0,5 dB:n askelin väliltä -10 dB ja -80,0 dB. Tehtaan hiljennyksen oletusasetus on -40 dB.

Kytke päälle: Tämän säädön avulla voit asettaa aloitusäänenvoimakkuuden. Valitse käynnistysäänenvoimakkuus 0,5 dB:n askelin väliltä 10,0 dB ja 60,0 dB. Tehtaan oletusasetus on 40,0 dB.

Viimeinen: Kun tämä on valittuna, kytkeytyy äänenvoimakkuuden taso viimeksi käytettyyn äänenvoimakkuuden asetukseen.

HUOMIO: Kytke päälle -parametrin säätäminen ”viimeiseen” asetukseen voi aiheuttaa odotettua voimakkaamman käynnistysvoimakkuuden, jos N°5805/N°5802 oli asetettu korkeimpaan äänenvoimakkuuden asetukseen edellisellä sammutuskerralla.

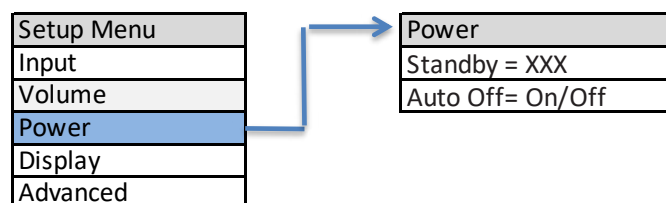
Vähennyssäyrä: Tämä asetus mahdollistaa halutun vähennyksen valitsemisen äänenvoimakkuuteen seuraavista vaihtoehdoista:

Tila 1: Mitä nopeammin äänenvoimakkuusnuppia käännetään, sitä nopeammin äänenvoimakkuus muuttuu. Nupin hidas kääntäminen hidastaa äänenvoimakkuuden muutosta, mikä mahdollistaa tarkkojen äänenvoimakkuussäätöjen tekemisen kuuntelutasolla.

Tila 2: Samanlainen kuin Tila 1, mutta ”nopeampi” vastekäyrä, jolloin voimakkuus muuttuu enemmän samalla nupin kierrolla.

Tila 3: Kun äänenvoimakkuutta lisätään, äänenvoimakkuus muuttuu nopeasti hiljaisen äänenvoimakkuuden alueella ja hidastuu sitten kovemman äänenvoimakkuuden alueella tarkkojen säätöjen tekemiseksi. Kun äänenvoimakkuutta vähennetään, ohjaus toimii päinvastaisella tavalla. Se muuttuu nopeasti kovemman äänenvoimakkuuden alueella ja hidastuu hiljaisen äänenvoimakkuuden alueella.

VIRTA



Virtaparametrit mahdollistavat virtaan liittyvien toimintojen mukauttamisen.

Valmiustila: Tämä asetus mahdollistaa *Valmiustilan* asettamisen johonkin seuraavista vaihtoehdoista:

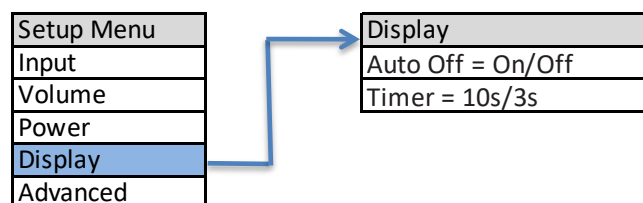
Vihreä: Tämä asetus katkaisee virran melkein kaikista N^o5805-/N^o5802-vahvistimen piireistä, jolloin laitteen voi aktivoida ainoastaan infrapunasygnalilla, 5–12 V:n laukaisinjännitteellä tai painamalla *valmiustilaan*-painiketta. Tämä tila maksimoi virransäästön ja on tehdasasetusten *Valmiustila*-oletustila.

Virransäästö: Tämä tila katkaisee virran N^o5805-/N^o5802-vahvistimen äänipiireistä, mutta säilyttää virran hallintapiireissä, ja näin komentoja voidaan vastaanottaa mistä tahansa ohjaustulosta. Tällä asetuksella virransäästö on kohtalaista.

Normaali: Tämä asetus sammuttaa laitteen näytön ja mykistää äänentoiston, mutta säilyttää virran kaikissa hallinta- ja äänivirtapiireissä. Tämän tilan virransäästö on vähäistä, mutta se sallii äänipiirien pysymisen lämpiminä ja valmiina optimaalisen suoritustehon tuottamiseen joka hetki.

Automaattinen sammutus: Tämä asetus mahdollistaa automaattisen sammutuksen ottamisen käyttöön tai poistamisen käytöstä. Automaattinen sammutus siirtää N^o5805-/N^o5802-vahvistimen *valmiustilaan* 20 minuutin käyttämättömyyden (ei äänisignaalia, ei käyttäjän ohjaussyöttöjä) jälkeen.

NÄYTTÖ

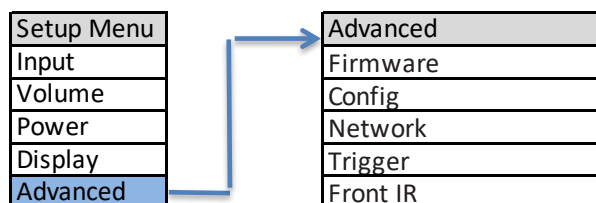


Näyttötoiminnolla voit valita, pysyykö etupaneelin näyttö päällä koko ajan) vai sammuko se valitun määrärajan jälkeen.

Automaattinen sammutus: Jos asetuksena on Pois päältä, näyttö pysyy päällä niin kauan, kun laite on kuuntelutilassa. Jos asetuksena on Päällä, näyttö sammuu 3, 5 tai 10 sekunnin päästä.

Ajastin: Ajastin määrittää sammuko näyttö 3, 5 tai 10 sekunnin päästä.

LISÄASETUKSET



Lisäasetusten kohdasta *Asetus*-valikossa voit käyttää useita määrittämiä ja hallinnollisia asetuksia ja toimintoja.

Laiteohjelmisto: Tästä valikosta pääset seuraaviin laiteohjelmistoon liittyviin toimintoihin:

Versio: Painamalla *Enter* näet nykyisen ladatun laiteohjelmistoversion numeron. Painamalla *Enter* toisen kerran näet version päivämäärän ja voit sitten automaattisesti selata ja katsoa päivityspaketin yksittäisiä komponentteja. (Tämä asetus on vain informatiivinen eikä voi tehdä mitään muutoksia asetuksiin.)

Voit tarkistaa, onko laitteesi laiteohjelmisto ajan tasalla menemällä N^o5805-/N^o5802-tuotteen sivulle osoitteessa www.MarkLevinson.com, valitsemalla *Lataukset*-välilehden ja etsimällä uusimman laiteohjelmiston päivitystiedoston. Jos siellä on uudempi versio, voit käyttää laitteesi päivittämiseen jompaakumpaa alla kuvatuista menetelmistä. Jos laitteesi laiteohjelmistoversio on sama kuin verkkosivustolla näkyvä, lisätoimenpiteitä ei tarvita.

Selaimen asetussivu -menetelmä:

Valitse *Lisäasetusten päivitys* -välilehti selaimen asetussivulta ja paina *Siirry FTP-sivustolle* -painiketta läheltä sivun alareunaa, jolloin näet luettelon saatavissa olevista latauksista. Napsauta kutakin txt-tiedostoa, jolloin näet ohjelmistoversion numeron ja ohjelmistotyypin.

No5805 DOWNLOADS		
Filename	Description	Download
No5805.s19	Control board firmware image file	No5805.s19
version.txt	Control board firmware information file	version.txt
No5805cpld.jbc	No5805 CPLD firmware image file	No5805cpld.jbc
No5805cpld.txt	No5805 CPLD firmware information file	No5805cpld.txt
No5805web.bin	No5805 web pages image file	No5805web.bin
No5805web.txt	No5805 web pages information file	No5805web.txt

Päivitä: Sallii N^o5805-/N^o5802-vahvistimen laiteohjelmiston päivittämisen joko takapaneelin USB-porttiin asetetusta asemasta tai verkkoselaimesta. (Ohjeet selainyhteydestä löydät kohdasta Selaimen asetussivu (BSP) sivulta 15.)

ENET: Valitse tämä, jos N^o5805/N^o5802 on yhdistetty kotiverkkoon. Laite muodostaa yhteyden Mark Levinsonin palvelimelle ja lataa uusimman laiteohjelmiston. Latauksen ja asennuksen **prosessi kestää vähintään 15 minuuttia**, eikä sitä saa keskeyttää. Laite käy läpi useita latausvaiheita ja uusien käyttötiedostojen asennusvaiheita ja siirtyilee *Valmiustilaan* ja valmiustilasta pois. OLE KÄRSIVÄLLINEN. Tiedät prosessin olevan melkein valmis, kun näet "Alkulataus...", sen jälkeen "Käynnistetään N^o5805...", sen jälkeen "Laiteohjelmistoversio [number]...", sen jälkeen "Käynnistetään.." Laite siirtyy sitten *Valmiustilaan*. Odota, kunnes *Valmiustilan* merkkivalo alkaa vilkkua, ennen kuin yrität kytkeä laitteen päälle. OLE KÄRSIVÄLLINEN.

(Jos valitset ENET, kun laite ei ole kytkettynä verkkoon, laitteen näytössä näkyy "Epäonnistui". Se muistuttaa sinua muodostamaan yhteyden verkkoon ja aloittamaan laiteohjelmiston lataamisen.)

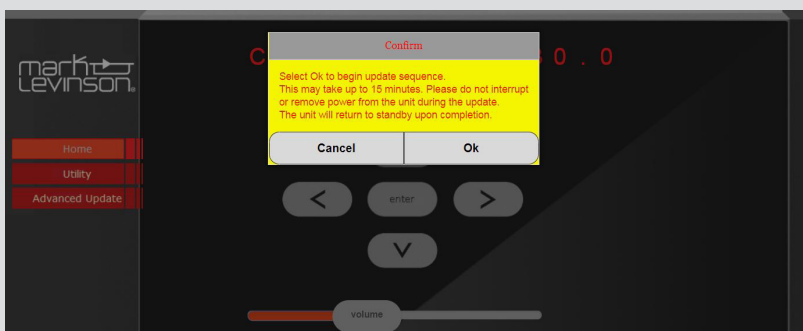
Päivittäminen flash-aseman kautta:

1. Lataa laiteohjelmistotiedosto tuotesivulta osoitteesta MarkLevinson.com ja tallenna se USB-asemaan
2. Valitse USB ja paina Enter
3. N^o5805/N^o5802 lukee USB-asemaa. (Näytössä näkyy "Tarkista päivitys" aseman lukemisen aikana.)
4. Kun N^o5805/N^o5802 löytää laiteohjelmistotiedoston asemasta, näytössä näkyy "Ladataan".
 - Jos N^o5805/N^o5802 ei löydä laiteohjelmistotiedostoa asemasta, näytössä näkyy "Ei käytettävissä".

Asennusprosessi kestää vähintään 15 minuuttia, eikä sitä saa keskeyttää. Laite käy läpi useita latausvaiheita ja uusien käyttötiedostojen asennusvaiheita ja siirtyilee *Valmiustilaan* ja valmiustilasta pois. OLE KÄRSIVÄLLINEN. Tiedät prosessin olevan melkein valmis, kun näet "Alkulataus...", sen jälkeen "Käynnistetään N^o5805 (tai N^o5802)..." sen jälkeen "Laiteohjelmistoversio [number]...", sen jälkeen "Käynnistetään.." Laite siirtyy sitten *Valmiustilaan*. Odota, kunnes *Valmiustilan* merkkivalo alkaa vilkkua, ennen kuin yrität kytkeä laitteen päälle. OLE KÄRSIVÄLLINEN.

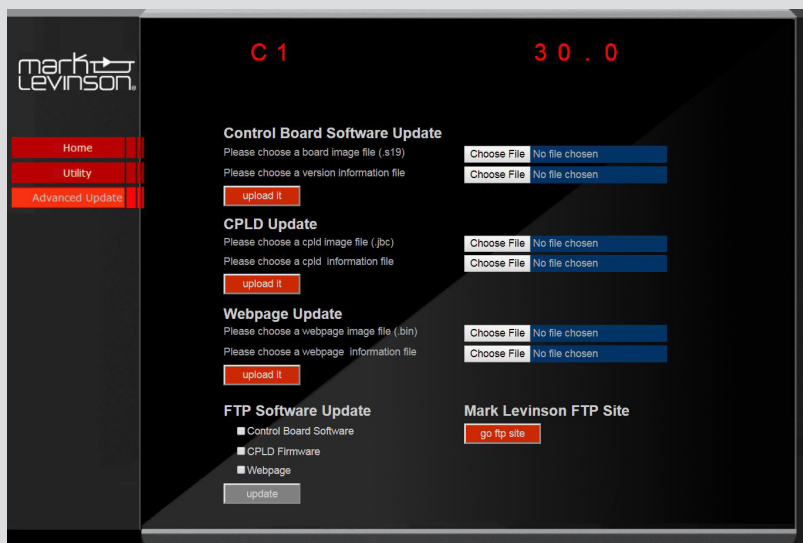
Selainmenetelmä:

Varmista, että laite on yhdistetty verkkoon, jossa on Internet-yhteys. Valitse näytöstä *Koti*-välilehti. Napsauta Ohjelmistopäivitys-välilehtiä. Sinua pyydetään vahvistamaan. Paina OK ja laite aloittaa päivittämisen. Ole kärsivällinen, ÄLÄ KESKEYTÄ. Päivitys voi kestää jopa 15 minuuttia. Laite palaa *valmiustilaan*, kun päivitys on valmis. Palaat takaisin kotisivulle napsauttamalla Peruuta.



Lisäasetusten päivitys:

Lisäasetusten päivitys -sivun toimintoja käytetään yksittäisten ohjelmistotiedostojen lataamiseen FTP-palvelimelta, USB-asemasta tai PC:n kiintolevyltä. On erittäin epätodennäköistä, että loppukäyttäjän tarvitsisi käyttää tätä sivua. Tätä sivua käyttävät koulutetut asentajat tai huoltoalan ammattilaiset.



Määrittäminen: Tämän valikkoryhmän avulla voit lukita, palauttaa, tuoda tai viedä asetusmäärittysten asetuksia.

Määrittysten vienti: Painamalla Enter voit viedä kaikki asetusmäärittystiedot muistitikulle, joka on asetettu takapaneelin USB-porttiin. Näitä tietoja voidaan käyttää muiden N°5805-/N°5802-laitteiden määrittämiseen tai varmuuskopiona, jonka avulla voit nopeasti määrittää uudelleen laitteesi. Kun olet asettanut laitteen määrittäykset täsmälleen mieltymystesi mukaisiksi, suosittelemme tallentamaan määrittysten vientitiedoston muistitikulle, jotta et menetä määrittäksesi jonkin odottamattoman tapahtuman takia.

Määrittysten tuonti: Painamalla Enter voit tuoda kaikki asetusmäärittystiedot muistitikulta, joka on asetettu takapaneelin USB-porttiin.

Määrittysten lukitus: Ota lukko käyttöön, jotta et vahingossa muuta asetusparametreja. Tehtaan oletusasetus on Pois päältä.

Määrittysten palautus: Palauttaa kaikki N°5805-/N°5802-vahvistimen parametrit tehtaan oletusasetuksiin.

Verkko: Tästä valikosta pääsee seuraaviin verkkoon liittyviin parametreihin. Niistä on hyötyä vain, jos haluat yhdistää laitteen verkkoon käyttäaksesi säätimiä ja asetustoimintoja PC:n tai tabletin kautta.

Nimi: Näyttää N°5805:n verkkonimen muodossa N5805XXXX (X-kirjaimet edustavat laitteen MAC-osoitteen neljää viimeistä merkkiä). Käytä tulon valintasäädintä sen merkin valitsemiseen, jonka haluat muuttaa ja äänenvoimakkuuden säädintä valitaksesi merkit käytettävissä olevista.

Nykyinen yhdyskäytävä: Näyttää yhdyskäytävän IP-osoitteen. Tämä asetus on vain informatiivinen etkä voi tehdä mitään muutoksia asetuksiin.

DHCP: Voit vaihtaa DHCP-tilan (verkon automaattinen määrittäminen) päälle tai pois päältä. Tehtaan oletusasetus on päällä. Kun tilana on pois päältä, voit määrittää staattisia IP- ja aliverkko-osoitteita N°5805-/N°5802-vahvistimelle. Valitsemalla Uudista (käytettävissä vain, kun DHCP-asetuksena on päällä) päivität DHCP-määrittäksen ja määrittät uuden IP-osoitteen N°5805-/N°5802-vahvistimelle. Tämä toiminto on usein hyödyllinen, kun tehdään verkkoyhteyden vianmäärittäystä.

Nykyinen IP: Näyttää nykyisen IP-osoitteen, joka on määritetty tehtaalla (tai DHCP:n määrittämä tai manuaalisesti määritetty) N°5805-/N°5802-vahvistimeen. Anna tämä numero Internetiin liitetyn selaimen osoiteriville (URL). (Tämä asetus on vain informatiivinen etkä voi tehdä mitään muutoksia asetuksiin.)

Nykyinen aliverkko: Näyttää nykyisen aliverkon osoitteen, joka on määritetty (DHCP tai manuaalisesti) N°5805-/N°5802-vahvistimeen. (Tämä asetus on vain informatiivinen etkä voi tehdä mitään muutoksia asetuksiin.)

Laukaisin: Tällä asetuksella määritetään 12 V:n laukaisija. HUOMAA: Laukaisimen käyttäminen ohittaa Valmiustila-painikkeen.

Tila: Nämä valinnat määrittävät, miten 12 V:n laukaisinsignaali lähetetään ja vastaanotetaan.

Normaali: Oletusasetus, joka soveltuu useimmille muille komponenteille.

Pulssitettu: Jotkin tuotteet (kuten jotkin vanhemmat Mark Levinsonin komponentit) vaativat pulssitetun laukaisusignaalin.

Teatteri: Kytkee päälle N°5805-vahvistimen ja valitsee automaattisesti tulon, joka on määritetty SSP-tilalle.

Pois päältä: Poistaa käytöstä laukaisimen tulo-/lähtöliitännät.

Viive: Tämä asetus määrittää ajan, jonka laite odottaa valmiustilasta poistumisen jälkeen ennen kuin se lähettää laukaisusignaalin laukaisimen lähtöliitännään. Vaihtoehdot ovat 0–10 sekuntia, oletuksena on 0. HUOMAA: koska N°5805-/N°5802-vahvistimen siirtyminen ja poistuminen valmiustilaan/valmiustilasta kestää muutaman sekunnin, laukaisimen viiveaika on pidempi kuin valitsemasi arvo.

Edessä oleva IR-anturi: Tästä valikosta voit kytkeä N°5805-/N°5802-vahvistimen edessä olevan IR-anturin päälle tai pois päältä. Jos aiot käyttää takapaneelin IR-tuloa, sinut täytyy kytkeä edessä oleva IR-anturi pois päältä. Jos käytät 3. osapuolen ohjainta IP:n tai RS232:n kautta etkä aio käyttää IR-ohjainta, suosittelemme kytkemään IR-ohjaimen pois päältä.

Ota käyttöön vahvistin: Valitsemalla pois päältä kytket laitteen vahvistinosan pois päältä siten, että laite toimii ainoastaan esivahvistimena tai kuulokkeiden vahvistimena. Oletusarvo on päällä.

SURROUND-ÄÄNIPROSESSORIN (SSP) ASETUS

(Koskee vain mallia N°5805)

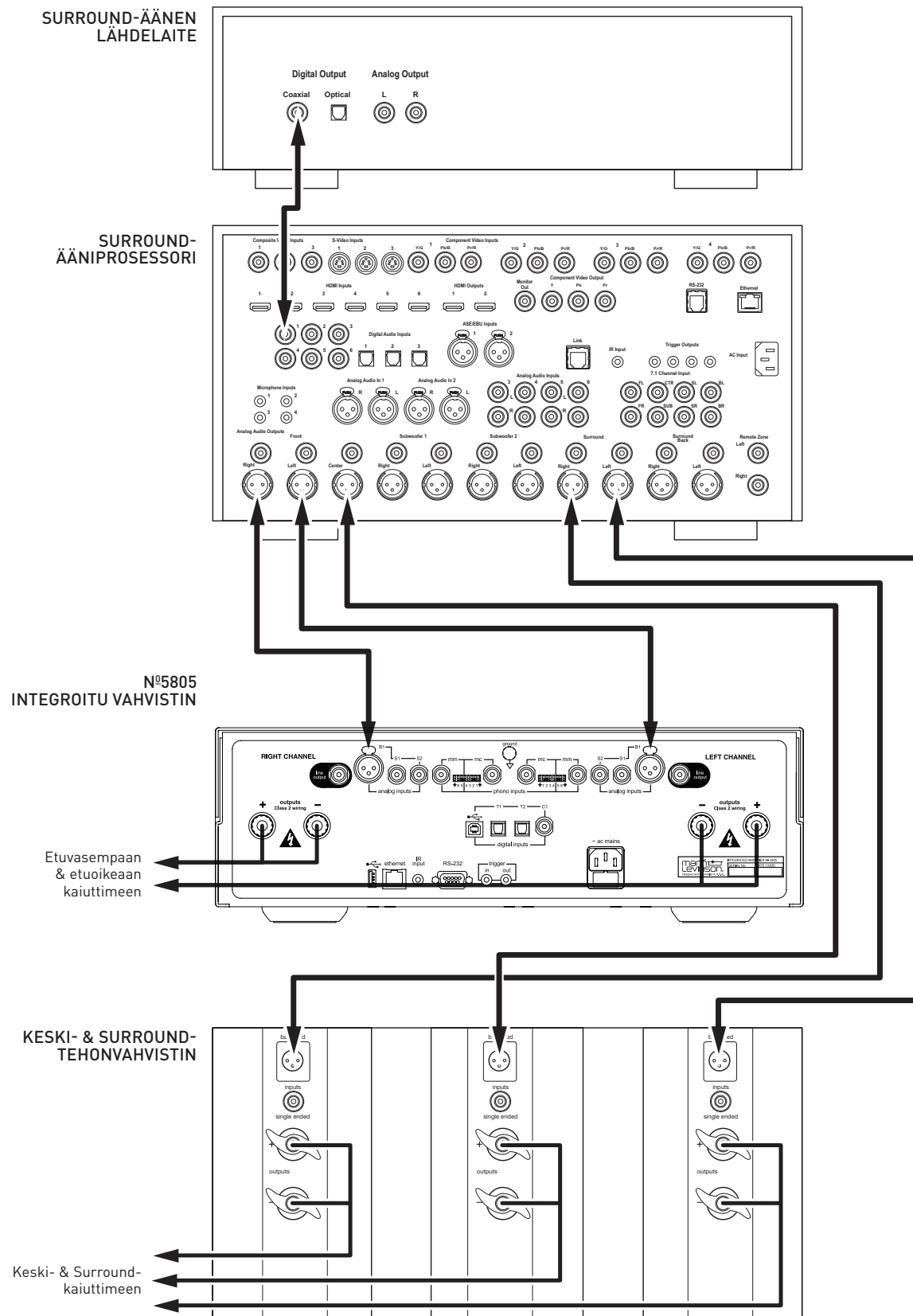
SSP (Surround-ääniprosessori) -tila mahdollistaa N°5805-vahvistimen saumattoman yhdistämisen monikanavaisen kotiteatterijärjestelmään. Mikä tahansa analoginen tulo voidaan nimetä surround-ääniprosessin tuloksi, kun tämä tila kytketään PÄÄLLE. Kun SSP-tila on aktivoituna, N°5805:n äänenvoimakkuus ei ole aktiivinen ja taso on kiinteästi yksikkövahvistus. Tämän ansiosta surround-ääniprosessori voi ohjata N°5805:n käyttämien vasemman ja oikean kaiuttimen äänenvoimakkuutta yhdessä muun järjestelmän kanssa. Tässä tilassa tehdyt ja surround-ääniprosessoriin tallennetut EQ-huonekorjaukset ja tasokalibroinnit säilyvät muuttumattomina.

HUOMIO: Varmista ennen SSP-tilaan siirtymistä, että surround-ääniprosessorin äänenvoimakkuus on kokonaan alhaalla. Lisää äänenvoimakkuutta asteittain, kunnes se on mieleisesi, ja suorita kalibrointi.

Käynnistä siirtymällä asetustilaan ja selaamalla siihen analogiseen tuloon, jota aiot käyttää SSP:lle, valitse päälle. Yhdistä N°5805 surround-ääniprosessoriin (katso piirros seuraavalta sivulta).

1. Varmista, että N°5805 ja kaikki siihen liittyvät komponentit on kytketty pois päältä ja irrotettu pistorasioista.
2. Yhdistä surround-äänilähdekomponentin lähtöliittimet surround-ääniprosessorin tuloliitäntöihin. Jos lähdekomponentti on esimerkiksi Blu-ray-soitin, yhdistä se asianmukaisiin tuloliitäntöihin surround-ääniprosessorissa.
3. Yhdistä prosessorin vasen ja oikea edessä lähtöliitin haluttuun analogiseen tuloliitäntään N°5805-vahvistimessa. Parhaa suorituskyvyn saat käyttämällä tasapainotettuja liitäntöjä aina kun mahdollista. HUOMAA: suosittelemme SSP-toimintoon valitsemasi tulon nimeämistä uudelleen nimellä "Teatteri" tai "Elokuvat".
4. Yhdistä prosessorin keski-, surround- ja subwoofer-lähtöliittimet vastaaviin tuloliitäntöihin tehonvahvistimessa (-vahvistimissa).
5. Yhdistä N°5805:n kaiutinlähdet järjestelmän edessä vasemmalla ja oikealla oleviin (ensisijaisiin) kaiuttimiin.
6. Suorita järjestelmän kalibrointi surround-ääniprosessorin ohjeiden mukaan.
7. Valitse määritetty analoginen tulo aina, kun haluat kuunnella materiaalia monikanavaisesta lähteestä.

ASETUS



VIANMÄÄRITYS

SUOJAPIIRIN VIAT

Jos N^o5805/N^o5802 joutuu potentiaalisesti vahingoittaviin olosuhteisiin, sen sisäänrakennettu suojaus sammuttaa vahvistimen ja sen etupaneelin näytössä lukee jokin alla olevista virheilmoituksista. Noudata *Ratkaisu*-sarakkeen ohjeita tilanteen korjaamisessa ennen kuin yrität käyttää N^o5805-/N^o5802-vahvistinta uudelleen.

VIRHEILMOITUS	ONGELMA	RATKAISU
VAROITUS: DC HAVAITU [VASEN/OIKEA] KANAVA	Annettu vahvistinkanava on havainnut lähdössä DC-virran, joka voi vahingoittaa kaiuttimia.	Irrota AC-virtajohto verkkovirrasta. Odota 10 sekuntia ja yhdistä virtajohto uudelleen. Jos virheilmoitus ei poistu, ota yhteyttä Mark Levinsonin jälleenmyyjään tai Mark Levinson -asiakaspalveluun.
VAROITUS: LÄMP YLI [VASEN/OIKEA]	Mainittu vahvistimen kanava on ylittänyt sallitut lämpötilarajat.	Odota 10–15 minuuttia laitteen jäähtymistä. Paina <i>Valmiustila</i> -painiketta. Jos virheilmoitus ei poistu, on todennäköistä, että laitteessa ei ole riittävästi ilmanvaihtoa. Siirrä vahvistin avoimempaan paikkaan ilmanvaihdon parantamiseksi. Jos tämä ei ratkaise ongelmaa, ota yhteyttä Mark Levinsonin jälleenmyyjään tai Mark Levinson -asiakaspalveluun.
VAROITUS: YLIVIRTA [VASEN/OIKEA] KANAVA	Mainittu vahvistimen kanava on ylittänyt sallitut virtarajat.	Irrota AC-virtajohto verkkovirrasta. Odota 10 sekuntia ja yhdistä virtajohto uudelleen. Jos virheilmoitus ei poistu, irrota virtajohto uudelleen ja irrota kyseisen kanavan kaiutinjohdo laitteesta. Odota 10 sekuntia ja yhdistä AC-virtajohto uudelleen. Jos virheilmoitus ei poistu, ota yhteyttä Mark Levinsonin jälleenmyyjään tai Mark Levinson -asiakaspalveluun.

Jos laitteesi on yhdistetty kotiverkkoon, käytä PC-tietokonetta tai tablettia päästäksesi N^o5805-/N^o5802-vahvistimen käyttöliittymään verkkoselaimen kautta. Apuohjelmasisivun oikeassa reunassa on punainen kellokuvake, jossa on erilaisia tilamerkkivaloja, mukaan lukien käyttölämpötila (Celsius-asteina). Huomioi merkkivalot ja avaa "Vikahistoria"-tiedosto. Nämä tiedot voivat auttaa sinua tai teknikkoa diagnosoimaan vahvistimen toimintahäiriöitä tai haitallisia olosuhteita.



EI VIRTAA

Tarkista virtajohto ja varmista, että se on yhdistetty sekä verkkovirtaliitäntään että toimivaan, kytkettyyn pistorasiaan.

Tarkista takapaneelin virtaliitäntän sulake.

Tarkista virtapiirin katkaisija ja varmista, että virtaa syötetään siihen pistorasiaan, johon N^o5805/N^o5802 on liitetty.

Varmista, ettei N^o5805/N^o5802 ole *valmiustilassa*. Etupaneelin valmiustilan merkkivalo palaa yhtäjaksoisesti, kun N^o5805/N^o5802 on päällä. Merkkivalo vilkkuu hitaasti, kun N^o5805/N^o5802 on *valmiustilassa*.

KAUKOSÄÄDIN EI TOIMI

Poista esteet kaukosäätimen IR-lähettimen ja N^o5805-/N^o5802-vahvistimen etupaneelin IR-anturin välistä.

Tarkista valikosta, ettei etupaneelin IR ole poistettu käytöstä.

Varmista, ettei takapaneelin IR-tulo ole käytössä.

Varmista, että kaukosäädin sijaitsee 5 metrin (17 jalan) säteellä ja enintään 45 asteen kulmassa N^o5805-/N^o5802-vahvistimen etupaneelistä.

Varmista, ettei N^o5805-/N^o5802-vahvistimen etupaneelin näytön IR-anturi altistu voimakkaalle auringonvalolle, halogeenivalolle tai loisteputkivalolle. Tämä voi aiheuttaa sen, että IR-vastaanotto on epäluotettavaa.

Vaihda kaukosäätimen paristot.

KAIUTTIMESSA TAI LINJALÄHDÖISSÄ EI OLE SIGNAALIA

Tarkista kaikki äänikaapelit ja varmista luotettava yhteys N^o5805-/N^o5802-vahvistimen ja kaikkien siihen liitettyjen komponenttien välillä.

Tarkista kaikki kaiutinkaapelit ja varmista luotettava yhteys N^o5805/N^o5802-vahvistimen ja kaiuttimien välillä.

Varmista, että yhdistetyt kaiuttimet toimivat yhdistämällä toinen niistä toiseen vahvistimeen (jos käytettävissä).

Varmista, että äänenvoimakkuus on asetettu kuuluvalla tasolle (aloita arvosta 30 ja nosta hitaasti ylöspäin).

Varmista, ettei hiljennys ole päällä. Hiljennystilassa etupaneelin näytössä näkyy sana "Hiljennys". Palaat normaaliin toimintaan painamalla hiljennyspainiketta.

Varmista, ettei valitun tulon poikkeaman asetus laske äänenvoimakkuutta kuulumattomalle tasolle. Katso lisätietoa kohdasta Asetus/tulo.

Varmista, että kaikki liitetyt komponentit on yhdistetty toimiviin pistorasioihin ja kytketty päälle.

Varmista, että N^o5805-/N^o5802-vahvistimen valittuun tuloon yhdistetty lähde laite tuottaa ulostulosignaalin.

"PUUTTUVA" TULO

Varmista, ettei valitun tulon nimiparametria ole poistettu käytöstä *Asetus*-valikosta. (Katso lisätietoa asetuksesta/tuloista sivulta 18.)

ÄÄNESSÄ ON HUMINAA

Irrota komponentit yksi kerrallaan löytääksesi ongelman aiheuttajan.

Kun olet löytänyt ongelmallisen komponentin, varmista, että se on oikein maadoitettu ja yhdistetty samaan sähköpiiriin kuin N^o5805/N^o5802.

ÄÄNENVOIMAKKUUTTA EI SAADA ASETETTUA MAKSIMIIN

Voit määrittää enimmäisäänenvoimakkuuden *Asetus*-valikossa. Jos tämä on asetettu, se voi estää N^o5805-/N^o5802-vahvistinta saavuttamasta enimmäisäänenvoimakkuutta 80,0. (Katso lisätietoa *Asetus/äänenvoimakkuus/enimmäisvoimakkuus* sivulta 21.)

ETUPANEELIN NÄYTTÖ EI TOIMI

Paina mitä tahansa painiketta kaukosäätimestä tai etupaneelistä, jotta näyttö palautuu pois päältä -tilasta. (Katso lisätietoa *Asetus/näyttö/automaattinen sammutus* sivulta 22.)

EI YHTEYTTÄ ETHERNETIN KAUTTA

Varmista, että Ethernet-kaapeli on yhdistetty reitittimen, kytkimen tai keskittimen ja N^o5805-/N^o5802-vahvistimen välille.

Tarkista reitittimen, kytkimen tai keskittimen ikä. Jos reititin, kytkin tai keskitin on yli kymmenen vuotta vanha, sillä saattaa olla viestintäongelma N^o5805-/N^o5802-vahvistimen kanssa. Kytke laitteesta virta pois ja kytke uudelleen päälle, käytä uudempaa reititintä, kytkintä tai keskitintä verkon ja N^o5805-/N^o5802-vahvistimen välillä.

JOS MIKÄÄN EI AUTA...

Irrota N^o5805-/N^o5802-vahvistimen virtajohto pistorasiasta, odota vähintään 10 sekuntia ja yhdistä virtajohto uudelleen.

Palauta tehtaan oletusasetukset (katso *Asetus/lisäasetukset/määritysten palautus* sivulta 26).

Ota yhteyttä valtuutettuun Mark Levinson -jälleenmyyjääsi.

Ota yhteyttä Mark Levinson -asiakaspalveluun numerossa 888-691-4171 tai osoitteella www.marklevinson.com.

TEKNISET TIEDOT

ANALOGINEN LINJATASO (VAIN N°5805)

Tuloimpedanssi:	Tasapainotettu (XLR): 20 k Ω ; epäsymmetrinen (RCA): 10 k Ω
Äänenvoimakkuuden säätö:	Tasapainotettu; jännitetila, digitaalisesti ohjattu vastusverkko
Vahvistus:	8,5 dB maksimi
Lähtöimpedanssi:	55 Ω
Lähdön ylikuormitus:	>4,5 V RMS
Taajuusvaste:	20 Hz - 20 kHz, $\pm 0,03$ dB; <2 Hz - 210 kHz, +0,1/-3 dB (yksikkövahvistuksen voimakkuusasetus)
Harmoninen kokonaisvääristymä:	<0,01 %, 1 kHz; <0,03 %, 20 kHz; 2 V RMS lähtö (yksikkövahvistuksen voimakkuusasetus)
Signaali-kohinasuhde:	>96 dB (20 Hz - 20 kHz, A-painotettu); >93 dB (20 Hz - 20 kHz, laajakaista, painottamaton) (viite 2 V RMS lähtö, yksikkövahvistuksen voimakkuusasetus)
Tuloherkkyys:	53 mV RMS linjatulossa 2,83 V RMS kaiuttimen ulostulossa, maksimi voimakkuusasetus
Järjestelmävahvistus:	34,5 dB, linjatulo kaiuttimen ulostuloon, maksimi voimakkuusasetus

PHONO-TASO (VAIN N°5805)

RIAA-taajuusvaste:	20 Hz - 20 kHz, $\pm 0,3$ dB
Infraäänisuodatin:	Valittavissa; 20 Hz, 1. aste (6 dB/oktaavi)

LIIKKUVAMAGNEETTINEN TILA

Tuloresistanssi:	47 k Ω
Tulokapasitanssi:	Valittavissa; 20, 70, 120, 170 pF
Vahvistus:	39 dB @ 1 kHz
Harmoninen kokonaisvääristymä:	<0,01 %, 1 kHz, 2 V RMS lähtö; <0,05 %, 20 kHz, 2 V RMS lähtö
Signaali-kohinasuhde:	>90 dB (20 Hz - 20 kHz A-painotettu, viite 2 V RMS lähtö); >78 dB (20 Hz - 20 kHz, laajakaista, painottamaton, viite 2 V RMS lähtö)
Korkein tulotaso:	>190 mV @ 1 kHz; >1,6 V @ 20 kHz

LIKKUVAKELAINEN TILA

Tuloresistanssi:	Valittavissa, 37 Ω - 1000 Ω
Vahvistus:	69 dB @ 1 kHz
Harmoninen kokonaisvääristymä:	<0,01%, 1 kHz, 2 V RMS lähtö; <0,06 %, 20 kHz, 2 V RMS lähtö
Signaali-kohinasuhde:	>71 dB (20 Hz - 20 kHz A-painotettu, viite 2 V RMS lähtö); >66 dB (20 Hz - 20 kHz, laajakaista, painottamaton, viite 2 V RMS lähtö)
Korkein tulotaso:	>6,5 mV @ 1 kHz; >19 mV @ 20 kHz

DIGITAALI-ANALOGIAMUUNNINVAIHE

Lähtöjännite:	5,7 V RMS maksimi äänenvoimakkuus/täysi teho (0 dBFS)
Taajuusvaste:	20 Hz - 20 kHz, +0/-0,05 dB (44,1 kHz/16-bittinen signaali); 20 Hz - 20 kHz, +0/-0,02 dB (192 kHz/24-bittinen signaali)
Harmoninen kokonaisvääristymä:	<0,0025 %, 20 Hz - 20 kHz @ 3 V RMS lähtö (192 kHz/24-bittinen signaali); <0,003 %, 20 Hz - 20 kHz @ 3 V RMS lähtö (44,1 kHz/16-bittinen signaali); <0,006 %, 90 kHz @ 3 V RMS lähtö (192 kHz/24-bittinen signaali)
Signaali-kohinasuhde:	>100 dB (20 Hz - 20 kHz, 192 kHz/24-bittinen signaali, A-painotettu); >98 dB (20 Hz - 20 kHz, 192 kHz/24-bittinen signaali, laajakaista, painottamaton); >94 dB (20 Hz - 20 kHz, 44,1 kHz/16-bittinen signaali, A-painotettu); >92 dB (20 Hz - 20 kHz, 44,1 kHz/16-bittinen signaali, laajakaista, painottamaton) Viite 3 V RMS lähtö
Näytteenottotaajuudet/bittinopeus:	PCM: 32, 44,1, 48, 88,2, 96, 176,4, 192, 352,8 tai 384 kHz; enintään 32 bittiä; DSD: Natiivi tai DoP; yksinkertainen, kaksinkertainen tai nelinkertainen nopeus (2,8, 5,6 tai 11,2 MHz)
Digitaalinen käsittely:	Full MQA -dekooodaus; PCM: Seitsemän käyttäjän valittavissa olevaa digitaalista suodatinaasetusta; käyttäjän valittavissa oleva ylösnäytteistäminen arvoon 352,8/384 kHz; DSD: Neljä käyttäjän valittavissa olevaa digitaalista suodatinaasetusta

KUULOKKEIDEN ULOSTULO

Harmoninen kokonaisvääristymä:	<0,04 %, 20 Hz ja 1 kHz, 2 V RMS lähtö, 30 Ω kuorma; <0,10 %, 20 kHz, 2 V RMS lähtö, 30 Ω kuorma
Lähdön ylikuormitus:	>3,3 V RMS, 30 Ω kuorma
Signaali-kohinasuhde:	>91 dB (20 Hz - 20 kHz, A-painotettu, viite 2 V RMS lähtö); >87 dB (20 Hz - 20 kHz, laajakaista, painottamaton, viite 2 V RMS lähtö)
Lähtöimpedanssi:	<2,5 Ω , 20 Hz - 20kHz

VAHVISTINOSA

Taajuusvaste:	<2 Hz - 20 kHz, +0/-0,2 dB; <2 Hz - 100 kHz, +0/-3 dB
Signaali-kohinasuhde:	>103 dB (20 Hz - 20 kHz, A-painotettu); >100 dB (20 Hz - 20 kHz, laajakaista, painottamaton)
Harmoninen kokonaisvääristymä + kohina:	<0,035 % @ 1 kHz, 125 W, 8 Ω; <0,18 % @ 20 kHz, 125 W, 8 Ω
Lähtöteho:	125 W RMS per kanava @ 8 Ω, 20 Hz - 20 kHz
Lähtöimpedanssi:	<0,098 Ω, 20 Hz - 10 kHz; <0,11 Ω @ 20 kHz
Vaimennuskerroin:	>82, 20 Hz - 10 kHz; >72 @ 20 kHz (kaikissa viite 8 Ω)

YLEISTÄ

Analogiset tuloliitännät (vain N°5805):	1 pari tasapainotettuja linjatason tuloja (XLR); 2 paria epäsymmetrisiä linjatason tuloja (RCA); 1 pari epäsymmetrisiä liikkuvakelaisia levysoitintuloja (RCA); 1 pari epäsymmetrisiä liikkuvamagneettisia levysoitintuloja (RCA)
Digitaaliset ääniliitännät:	2 optista digitaalista tuloa (Toslink); 1 asynkroninen digitaalinen USB-tulo (USB-B); N°5805: 1 koaksiaalinen digitaalinen S/PDIF-tulo (RCA); N°5802: 2 koaksiaalista digitaalista S/PDIF-tuloa (RCA); N°5802: 1 tasapainotettu digitaalinen AES/EBU-tulo (XLR)
Lähtöliitännät:	1 pari epäsymmetrisiä linjatason lähtöjä (RCA); 2 paria kaiuttimien lähtöjä (korkean virran naparuuvit banaaniliitännöillä; hyväksytyt haarukkaliittimet ¼"/6,3 mm:n väli, paksuus enintään ⅛"/3 mm)
Ohjausliitännät:	1 RS-232-portti (DB9-liitin); 1 IR-tulo (⅛"/3,5 mm levysoitinjakki); 1 ohjelmoitava 12 V DC laukaisinlähde (⅛"/3,5 mm levysoitinjakki), 100 mA maksimi; 1 ohjelmoitava 12 V DC laukaisintulo (⅛"/3,5 mm levysoitinjakki); 1 Ethernet-portti (RJ-45-liitin)
Verkköjännite:	100 V AC, 115 V AC tai 230V AC, asetettu tehtaalla
Virrankulutus:	<i>Valmiustila</i> , "vihreä" tila: <0,4 W; <i>Valmiustila</i> , "virransäästötila": 7 W; N°5805: <i>Valmiustila</i> , "normaali" tila: 70 W; N°5802: <i>Valmiustila</i> , "normaali" tila: 45 W; N°5805: Virta päällä, lepotila: 120 W; N°5802: Virta päällä, lepotila: 95 W; N°5805: Virta päällä, molemmat kanavat ⅛ nimellistehosta: 240 W; N°5802: Virta päällä, molemmat kanavat ⅛ nimellistehosta: 215 W; virta päällä, maksimi: 500 W
Mitat/paino (laite):	Korkeus: 5,72"/145 mm; korkeus ilman jalkoja: 5,25"/133 mm; Leveys: 17,25"/438 mm; Syvyys: 19,98"/507 mm; Paino (N°5805): 62 lb/28,1 kg; Paino (N°5802): 61 lb/27,6 kg
Mitat/paino (pakkauksen kanssa):	Korkeus: 13,0"/330 mm; Leveys: 24,0"/610 mm; Syvyys: 28,0"/711 mm; Paino (N°5805): 73 lb/33,0 kg; Paino (N°5802): 72 lb/32,6 kg





HARMAN International Industries, Incorporated
8500 Balboa Boulevard
Northridge, CA 91329 USA

© 2019 HARMAN International Industries, Incorporated. Kaikki oikeudet pidätetään.

Mark Levinson on HARMAN International Industries, Incorporated -yhtiön rekisteröity tavaramerkki.

Muut yritysten ja tuotteiden nimet saattavat olla niihin liittyvien yritysten tavaramerkkejä.

"MQA" on MQA Limited -yhtiön tavaramerkki.

Tätä asiakirjaa ei pidä tulkita HARMAN International Industries, Incorporated -yhtiötä sitovaksi. Tämän asiakirjan sisältämät tiedot kuten ominaisuudet, tekniset tiedot ja tuotteen ulkonäkö voivat muuttua ilman erillistä ilmoitusta. HARMAN International Industries, Incorporated ei ota vastuuta tässä asiakirjassa mahdollisesti esiintyvistä virheistä.

Asiakaspalveluumme ja tuotteiden lähetyksiin liittyvät tiedot ovat verkkosivuillamme osoitteessa: www.marklevinson.com

Osanumero. 070-90062 versio A.1

www.marklevinson.com