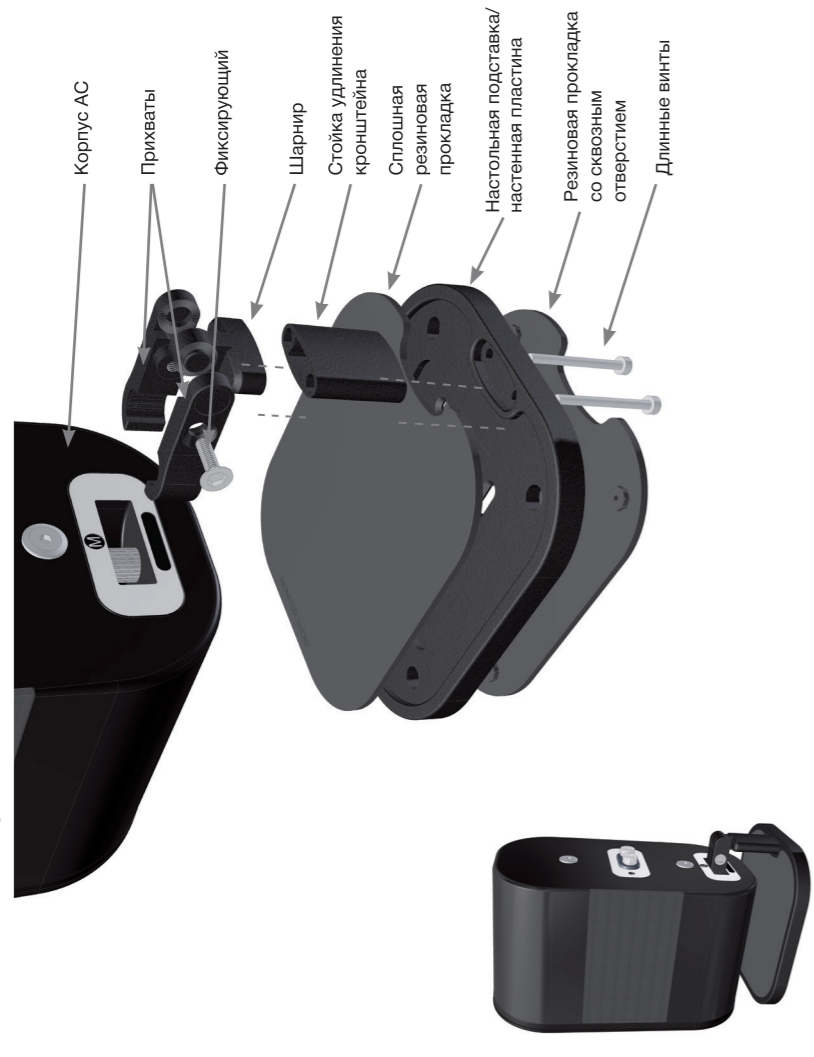


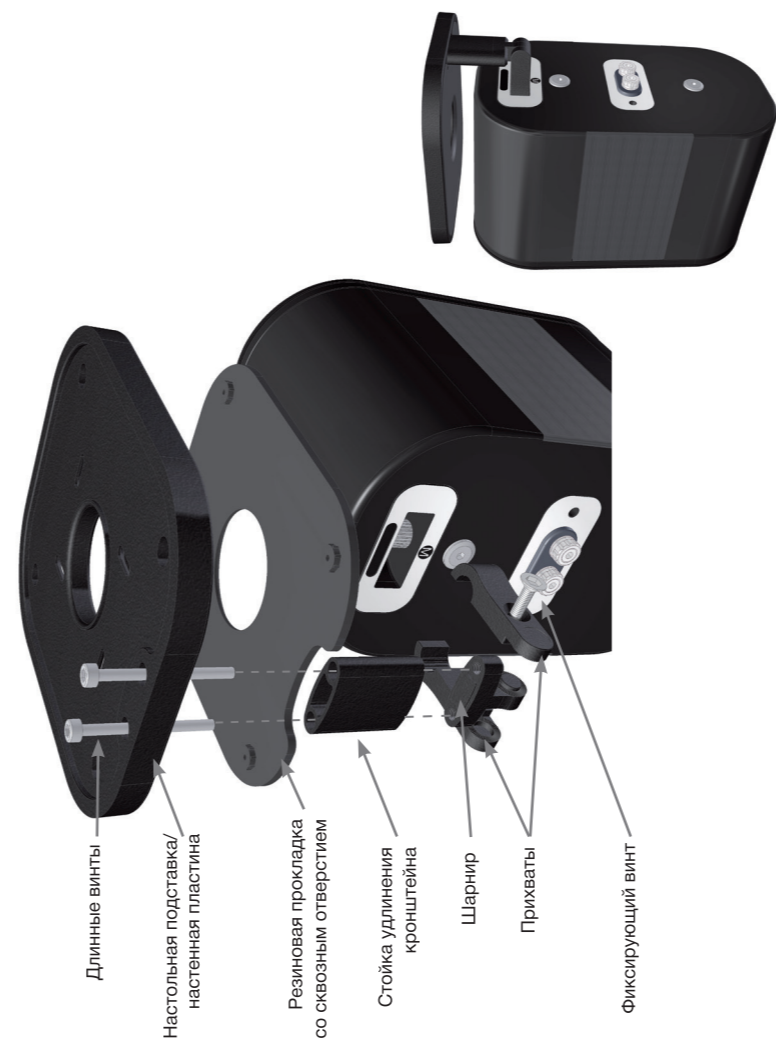
Установка на стене



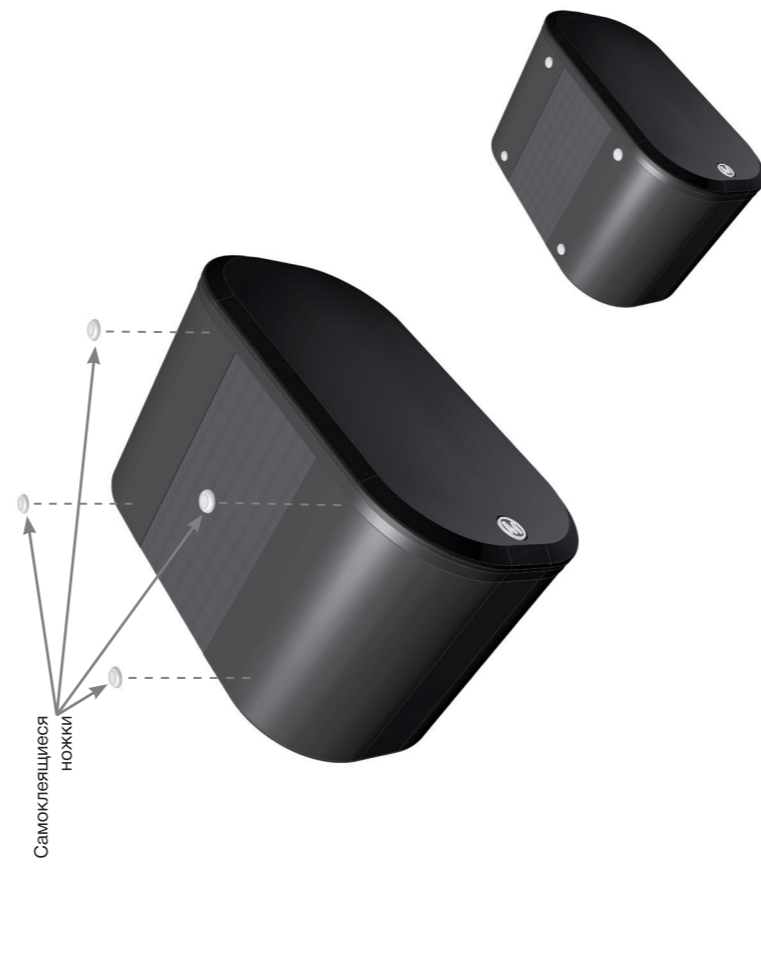
Настольное размещение



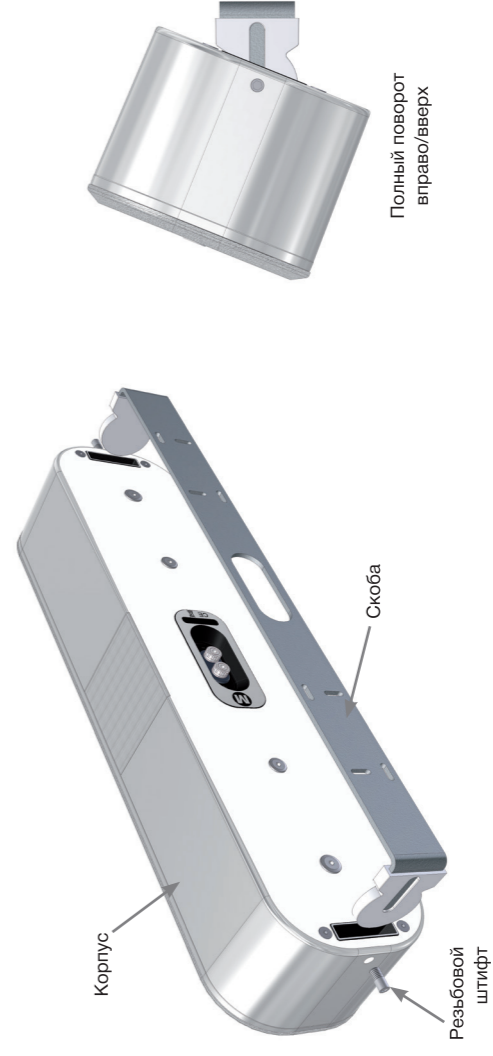
Установка на потолке



Горизонтальная установка системы



ВАРИАНТЫ КРЕПЛЕНИЯ АРЕХ 40

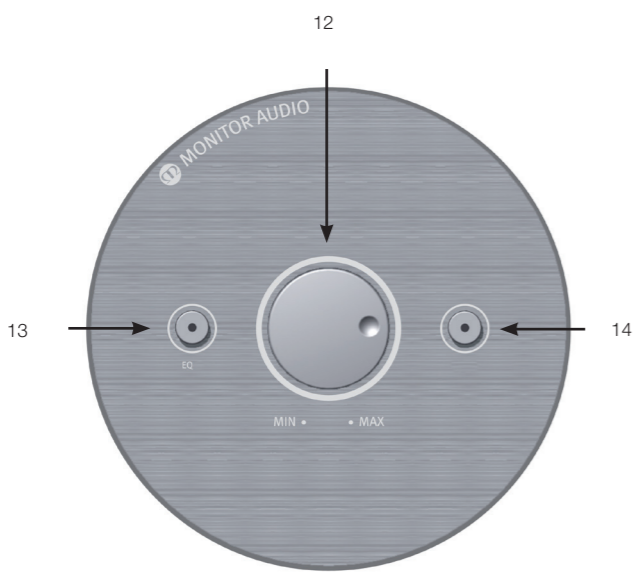
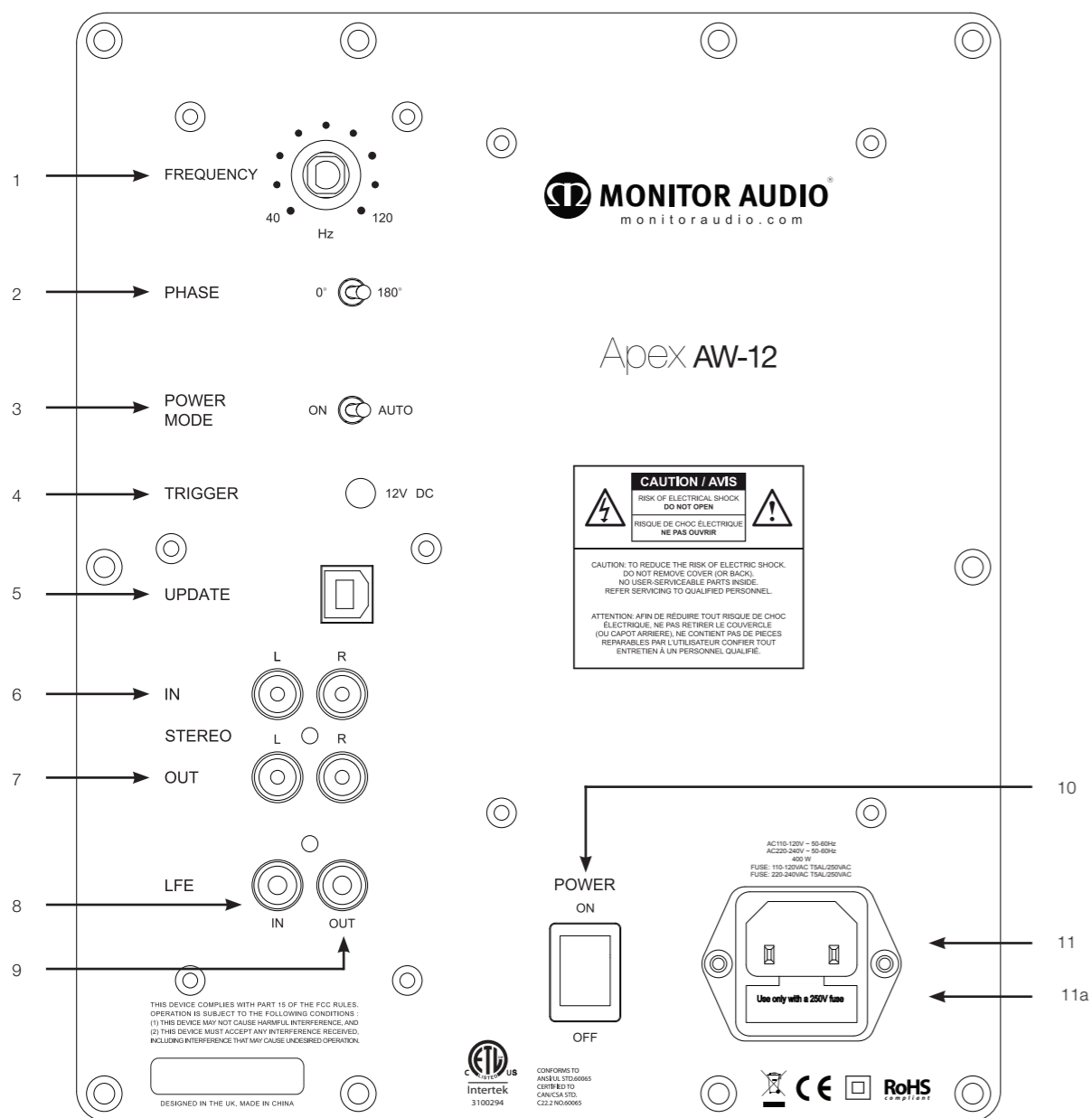


Полный поворот вправо/вверх

Полный поворот влево/вниз

Нажмите на корпус, чтобы полностью сдвинуть его назад...

...для того, чтобы направить АС строго вперед



1. Регулятор частоты разделения

Функционирует только при наличии соединения со стереовходами и не действует при подключении к разъёму LFE. Этот регулятор используется для установки верхнего предела частоты фильтра нижних частот сабвуфера. Регулятор частоты разделения должен быть установлен в положение, соответствующее размеру или степени отдаче на нижних частотах основных/спутниковых акустических систем. Для установки регулятора частоты разделения в оптимальное положение руководствуйтесь приведенной ниже таблицей. Многое зависит от басовой составляющей частотной характеристики основных акустических систем и их расположения в комнате. Рекомендуем поэкспериментировать.

2. Регулятор фазы

Используется для синхронизации задержки между сабвуфером и основными колонками. Отрегулируйте положение регулятора фазы, находясь в обычной позиции прослушивания. При этом вам может потребоваться помощь другого человека. При правильной установке регулятора местоположение сабвуфера должно быть почти неопределимым на слух. Рекомендуем поэкспериментировать для достижения оптимальных результатов. Однако необходимо отметить, что в большинстве случаев регулятор фазы должен быть установлен на 0°, особенно при использовании цифрового AV-процессора или AV-ресивера.

3. Переключатель режима питания с функцией автоматического включения

Возможны два положения переключателя: «ON» или «AUTO». В положении «ON» сабвуфер постоянно включён при любых условиях и переключается в режим ожидания вручную. Находясь в режиме ожидания, W-12 может быть переключен в рабочий режим нажатием кнопки эквалайзера EQ. В положении «AUTO» сабвуфер автоматически переключается в рабочий режим при обнаружении входного сигнала и остается включенным, пока подается сигнал. Режим ожидания включается через 20 минут после прекращения подачи сигнала (см. стр. 9).

4. 12-вольтный триггерный вход (центральный контакт = +12 В пост. тока)

Служит для внешнего управления питанием сабвуфера с AV-ресивера. В комплект поставки входит специальный кабель. 12-вольтный сигнал генерируется AV-ресивером и даёт команду W-12 переключиться из режима ожидания в рабочий режим, что обеспечивает более точное управление функцией автоматического включения и повышает экономичность. Для функционирования 12-вольтного триггерного сигнала переключатель режима питания (3) должен находиться в положении «AUTO».

5. Разъём USB

Предназначен для обновления программного обеспечения W-12.

6. RCA-входы сигнала линейного уровня (левый и правый каналы)

Служат для подключения к стереоусилителю парой сигнальных кабелей, подключаемых к выходам предусилителя.

ПРИМЕЧАНИЕ: Длина каждого кабеля не должна превышать 10 метров во избежание помех от других электроприборов.

7. RCA-выходы сигнала линейного уровня (левый и правый стереоканалы)

Предусмотрены для подачи сигнала на дополнительные сабвуферы, подсоединённые к W-12. Эти выходы не осуществляют никакой фильтрации сигнала.

8. RCA-вход LFE

Используется для подключения сабвуфера к AV-ресиверу, при этом регулятор частоты разделения не используется, поскольку что функция кроссовера управляется и настраивается AV-ресивером во время процедуры его настройки.

9. RCA-выход LFE

Предусмотрен для подачи сигнала на дополнительные сабвуферы, подсоединённые к W-12. Эти выходы не осуществляют никакой фильтрации сигнала.

10. Сетевой выключатель

Его следует переключать в положение «OFF» перед длительным перерывом в использовании Silver W-12. Для работы сабвуфера выключатель должен находиться в положении «ON».

ПРЕДУПРЕЖДЕНИЕ: поскольку сетевой выключатель расположен на задней панели, сабвуфер должен быть установлен таким образом, чтобы обеспечить свободный доступ к выключателю.

11. Разъем электропитания стандарта МЭК и плавкий предохранитель

Silver W-12 оснащён гнездом электропитания для подключения к сети. Используйте ТОЛЬКО соответствующий кабель питания стандарта МЭК, входящий в комплект поставки. В разъём питания установлен внешний сетевой плавкий предохранитель. В случае выхода из строя основного предохранителя используйте запасной предохранитель, размещённый в специальном держателе. Для замены предохранителя отключите кабель питания и аккуратно извлеките вышедший из строя предохранитель из держателя, расположенного под гнездом электропитания (11a). В случае повторного перегорания предохранителя рекомендуем обратиться за помощью в авторизованный сервисный центр. НЕ пытайтесь менять предохранитель после повторного перегорания, так как это может привести к серьёзному повреждению усилителя.

12. Регулятор громкости

Этот регулятор позволяет регулировать уровень или громкость, чтобы обеспечить сбалансированный общий звук. Чтобы использовать этот инструмент, вам нужно будет сыграть в подборку знакомых музыкальных или фильмографических выдержек. Начните с минимума и увеличьте уровень управления до тех пор, пока не будет установлен сбалансированный звук. При использовании AV-процессора или усилителя AV-ресивера система может настраиваться с помощью функции тестового сигнала в настройках. (Обратитесь к разделу настройки в AV-процессоре или в руководстве пользователя усилителя AV-ресивера.) Когда AW-12 правильно настроен, вы не сможете легко идентифицировать его местоположение в комнате..

13. Кнопка эквалайзера

Эта кнопка: Переключает W-12 из режима ожидания в рабочий режим одним нажатием, Циклически переключает профили эквалайзера (в режиме эквалайзера)..

14. EQ LED Indicator

Светодиодный индикатор указывает выбранный профиль эквалайзера (в режиме эквалайзера) и другие состояния в зависимости от режима и цвета. Ниже приведена расшифровка цветовых кодов.

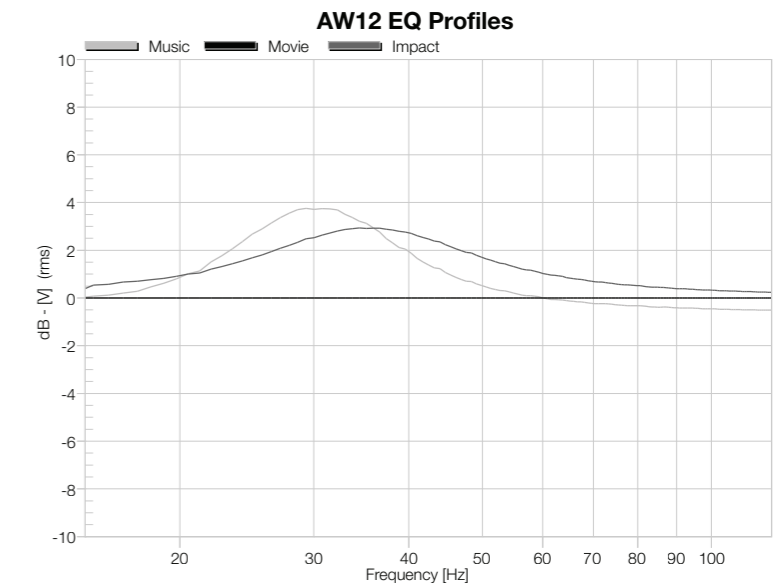
- БЕЛЫЙ – Процедура загрузки
- СИНИЙ – Профиль эквалайзера 1 (Фильмы)
- РОЗОВЫЙ – Профиль эквалайзера 2 (Музыка)
- ЗЕЛЁНЫЙ – Профиль эквалайзера 3 (Мощный)
- КРАСНЫЙ – Возврат к базовым настройкам

ЖЁЛТЫЙ И ДРУГИЕ ЦВЕТА – Режим отказа (при мигании совместно с другим цветом – см. ниже)

Дополнительная информация о предустановках эквалайзера.

Предустановки эквалайзера

Для W-12 предусмотрено три профиля эквалайзера: EQ1 (Movies), EQ2 (Music) и EQ3 (Impact). Они изменяют характеристики звучания сабвуфера. Рекомендуем поэкспериментировать с различными профилями, чтобы найти тот, который лучше всего подходит для вашего помещения, больше отвечает вашим предпочтениям и т.п. Ниже приведен пример изменений, обеспечиваемых разными профилями:



Технические характеристики

	Частотный диапазон	Чувствительность (1 Вт на 1 м)	Сопротивление	Макс. уровень зв. давл.	Максимальная мощность (RMS)	Рекомендованная мощность усилителя (RMS)	Частоты среза кроссовера	Внешние габариты, включая грили и разъёмы (В x Ш x Г)	Вес одной колонки
Апex 10	60Гц – 35кГц	87дБ	8 ом	110,8 дБА	100Вт	25-100 Вт	3кГц	250 x 140 x 140mm	3,95Kg
Апex 40	50Гц – 35кГц	90дБ	8 ом	116,8 дБА	200Вт	50-200 Вт	600Гц & 3кГц	610 x 140 x 100mm	6,85Kg

	Нижняя граничная частота	Верхняя граничная частота	Мощность встроенного усилителя	Предустановки эквалайзера	Входное сопротивление	Питание (автоматический выбор)	Габариты (В x Ш x Г), включая гриль, усилитель и опоры	Вес без упаковки
AW 12	21Гц	Variable 40 – 120 Гц @ 24дБ/ Octave	500 Вт (RMS)	Music/ Movie/ Impact	>20K Ohms	110 - 120 Vac / 220 - 240 Vac 50/60Hz	380 x 340 x 410 mm	22,56 kg