

music hall

usb-1

РУКОВОДСТВО ПО ЭКСПЛУАТАЦИИ

music hall

<http://www.musichallaudio.com>

МЕРЫ ПРЕДОСТОРОЖНОСТИ

1. Ознакомьтесь с инструкцией. Прежде, чем включать устройство, внимательно прочтите указания по технике безопасности и правильной эксплуатации.
2. Сохраните инструкцию. Храните эту инструкцию в доступном месте для обращения к ней в будущем.
3. Обращайте внимание на предупреждения. Обязательно следуйте всем предупреждениям, которые приводятся в инструкции или нанесены в виде надписей на корпус устройства.
4. Следуйте всем указаниям. Обязательно следуйте всем указаниям, имеющим отношение к эксплуатации устройства.
5. Вода и влага. Не пользуйтесь устройством вблизи воды, например, на кромке бассейна, в ванной, у раковины, у корыта, в сыром подвале.
6. Тележки и стойки. Устройство следует устанавливать только в стойки, которые рекомендованы производителем. Будьте осторожны при перемещении устройства на стойке с колесами. Резкая остановка, рывки и неровная поверхность пола может вызвать опрокидывание стойки.
7. Настенный или потолочный монтаж. Это устройство не предназначено для настенного или потолочного монтажа.
8. Источники тепла. Не устанавливайте устройство вблизи источников тепла, таких как батареи, нагреватели, печи, или вблизи других устройств, выделяющих тепло (напр., усилителей).
9. Питание. Питание устройства осуществляется только от источника, указанного на задней панели. Если вы не знаете, отвечают ли параметры вашей сети указанным требованиям, проконсультируйтесь с электриком или в магазине по месту покупки. Если для питания устройства используются батареи, обратитесь к инструкции.
10. Поляризованная вилка. Провод питания для этого устройства может быть оснащен поляризованной вилкой с двумя плоскими контактами разной ширины. Такая вилка вставляется в розетку только одним способом. Это сделано специально для безопасности. Если вы не можете вставить вилку в розетку, попробуйте перевернуть ее и вставить снова. Если вилка все равно не вставляется, обратитесь к электрику и попросите его заменить устаревшую розетку. Не пренебрегайте защитными свойствами поляризованных вилок.
11. Сетевой провод. Располагайте сетевой провод так, чтобы на него нельзя было случайно наступить или защемить. Особое внимание обращайте на участки рядом с розеткой и выходным разъемом для провода на задней панели устройства.
12. Чистка. При чистке устройства следуйте рекомендациям производителя. Протирайте устройство мягкой тканью, слегка смоченной водой. Не допускайте попадания воды внутрь устройства.
13. Для устройств с питанием от электросети. Прежде чем вернуть отремонтированное устройство пользователю, проверьте с помощью омметра сопротивление всего шнура питания. Величина сопротивления не должна превышать 100 000 Ом.
14. Если устройство долго не используется. Если вы не собираетесь пользоваться устройством в течение длительного времени, выньте вилку из розетки.
15. Посторонние предметы и жидкость. Будьте осторожны, не допускайте попадания внутрь устройства посторонних предметов и жидкости.
16. Неисправности, требующие обращения в сервисный центр. Ремонт устройства должен выполнять квалифицированный специалист, вызывать которого необходимо в следующих случаях:
 - A. Повреждены шнур питания или розетка
 - B. Внутри устройства попали посторонние предметы или жидкость
 - C. Устройство попало под дождь
 - D. Устройство перестало нормально работать
 - E. Устройство уронили или повредили корпус
17. Техническое обслуживание и ремонт. Не пытайтесь отремонтировать устройство самостоятельно. Все работы по техническому обслуживанию и ремонту устройства должны выполнять квалифицированные специалисты.
18. Вентиляция. Для вентиляции в корпусе предусмотрены щели и отверстия. Вентиляция защищает устройство от перегрева, обеспечивая его нормальную работу. Не перекрывайте эти отверстия. Не ставьте устройство на кровать, диван, ковер и другие мягкие поверхности, которые могут блокировать вентиляционные отверстия. Устройство нельзя ставить в тесное закрытое пространство, например, внутри полки, где нет вентиляции.
19. Дополнительные принадлежности. Не пользуйтесь дополнительными принадлежностями, не рекомендованными производителем, так как они могут вызвать повреждение устройства.
20. Установка и монтаж. Не ставьте устройство на неустойчивые стойки, тележки, треноги, кронштейны или столики. Оно может упасть и серьезно пострадать или причинить травму находящемуся поблизости ребенку или взрослому. Используйте только тележки, стойки, треноги, кронштейны или столики, рекомендованные производителем или продаваемые вместе с устройством. При монтаже устройства необходимо следовать инструкциям производителя и использовать рекомендованные монтажные приспособления.
21. Грозовые разряды. Для дополнительной защиты устройства во время грозы или во время длительных перерывов в использовании или вы надолго уезжаете, вынимайте вилку из розетки и отключайте антенну или кабельную систему. Это предотвратит повреждение устройства в случае грозовых разрядов или резких скачков напряжения в сети.
22. Запасные части. При получении устройства из ремонта удостоверьтесь в том, что замена деталей была произведена в соответствии со спецификациями производителя, или для замены были использованы детали с теми же характеристиками. Несанкционированная замена деталей может стать причиной возгорания, удара электрическим током или других неприятностей.
23. Проверка работы после ремонта. При получении устройства после технического обслуживания или ремонта попросите специалиста проверить работу устройства, чтобы удостовериться в его исправности.





ВНИМАНИЕ
РИСК ПОРАЖЕНИЯ ЭЛЕКТРИЧЕСКИМ
ТОКОМ. НЕ ОТКРЫВАТЬ.



ОСТОРОЖНО: Для уменьшения риска поражения электрическим током не снимайте крышки. Внутри нет деталей и узлов, которые пользователь мог бы обслуживать самостоятельно. Ремонт доверяйте только квалифицированным специалистам.



Символ молнии со стрелкой внутри равностороннего треугольника предупреждает пользователя о наличии внутри корпуса неизолированного «опасного напряжения», которое может представлять для человека опасность поражения электрическим током.



Восклицательный знак внутри равностороннего треугольника предупреждает пользователя о наличии в документации, прилагаемой к устройству, важных инструкций по его эксплуатации и техническому обслуживанию.

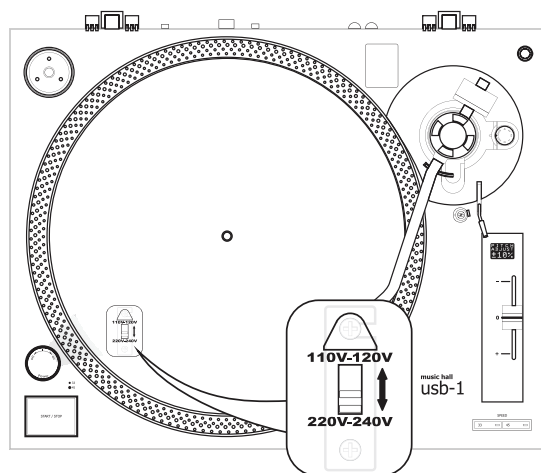
ВНИМАНИЕ

Для предотвращения удара электрическим током при пользовании удлинителями вставляйте вилку в розетку до упора.

УСТАНОВКА НАПРЯЖЕНИЯ

Только для моделей, имеющих переключатель напряжения питания! Поскольку в разных странах может использоваться разный стандарт сетевого напряжения, мы снабдили устройство специальным переключателем.

- С помощью этого переключателя, находящегося под опорным диском вы можете выбрать требуемую величину напряжения (воспользуйтесь плоской отверткой).
- Не прилагайте слишком большого усилия при смене позиции ПЕРЕКЛЮЧАТЕЛЯ НАПРЯЖЕНИЯ.
- Если ПЕРЕКЛЮЧАТЕЛЬ НАПРЯЖЕНИЯ очень туго поворачивается, обратитесь за помощью к квалифицированному специалисту.



ПЕРЕД НАЧАЛОМ ИСПОЛЬЗОВАНИЯ

☞ **Проверьте комплектацию. В комплект должны входить следующие компоненты:**

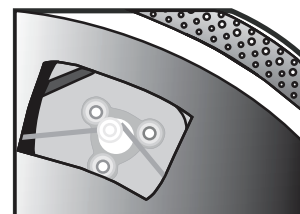
- | | | | |
|-----------------------|-------------------------------------|-----------------------|-----------------------------------|
| • Опорный диск | • Картридж (головка звукоснимателя) | • ДИСК | • Адаптер для дисков на 45 об/мин |
| • Мат | • USB-кабель | • RCA-кабель | • Руководство по эксплуатации |
| • Держатель картриджа | • Противовес | • Пылезащитная крышка | |

☞ **Важная информация!**

Не забудьте надеть ремень на вал двигателя. После установки опорного диска на центральный шпиндель поверните диск, подводя одно из «окон» к верхнему левому углу. Наденьте ремень на вал двигателя. (Резиновый ремень уже прикреплен к внутренней части опорного диска).

☞ **Примечания:**

1. Не подключайте устройство к сети до завершения сборки.
2. Перед включением питания проверьте еще раз правильность всех соединений и значения напряжения. Перед тем как подсоединить или отсоединить сигнальные кабели, обязательно выключайте питание.
3. Приступая к эксплуатации устройства, внимательно ознакомьтесь с инструкцией. Храните инструкцию в доступном месте для обращения к ней в будущем.



СБОРКА

1. Извлеките основное устройство из коробки и снимите с него целлофановый пакет
2. Установите в специальное углубление на поверхности корпуса адаптер для дисков на 45 об/мин.
3. Установите опорный диск на центральный шпиндель.
4. Уложите мат на опорный диск.
5. Установка картриджа:
При установке картриджа обращайтесь к инструкции, которая к нему прилагается. Наденьте на картридж защитное приспособление для иглы, чтобы уберечь ее от случайного повреждения.
(а) Подсоедините провода к контактам картриджа. В большинстве случаев эти контакты помечены цветами. Соедините провода с контактами того же цвета.
Белый (L+)..... Левый канал +
Синий (L-) Левый канал -
Красный (R+)..... Правый канал +
Зеленый (R-) Правый канал -
(b) Вставьте картридж в держатель головки и закрепите с помощью прилагаемых винтов.
6. Наденьте держатель картриджа на переднюю часть тонарма и закрепите в горизонтальном положении, повернув стопорную гайку против часовой стрелки.
7. Наденьте противовес на заднюю часть тонарма и наведите легкими движениями.
8. Настройка «нулевого» равновесия и давления иглы:
(а) Снимите защитное приспособление для иглы. Не прикасайтесь к игле в процессе настройки.
(b) Опустите рычаг подъемника.
(c) Откройте захват тонарма и снимите тонарма с опоры.
(d) Поворачивая противовес, придайте тонарму горизонтальное положение – при этом он свободно держится на задней опоре.
(e) Снова установите тонарма в захват
(f) Удерживая противовес, поверните кольцо регулировки давления иглы и совместите нулевое деление на нем с центральной линией на хвостовой части тонарма.
(g) Поверните противовес вместе с кольцом регулировки давления иглы против часовой стрелки, чтобы совместить центральную линию с делением, которое соответствует требуемому давлению иглы (3 грамма). Если вместо штатной иглы вы установили другую, сверьтесь с прилагаемой к ней инструкцией, чтобы выяснить величину давления, которое она должна оказывать на поверхность пластинки.
9. Установите регулятор противоскачивания на то же значение, что и давление иглы.
10. Установите пылезащитную крышку проигрывателя, вставив петли в специальные разъемы на корпусе.

МЕСТО УСТАНОВКИ

- Не устанавливайте устройство в местах, куда падают прямые солнечные лучи или рядом с устройствами, излучающими тепло.
- Не устанавливайте устройство в местах с высокой влажностью или сильной запыленностью.
- Под воздействием звукового давления или вибрации акустических систем, которая передается через пол или воздух, картридж может «заводиться», в результате чего возникает воющий звук. Выбирайте место с ровной и устойчивой поверхностью, где нет вибрации.
- Опорные ножки устройства регулируются по высоте. Регулируя высоту ножек, выровняйте положение устройства.

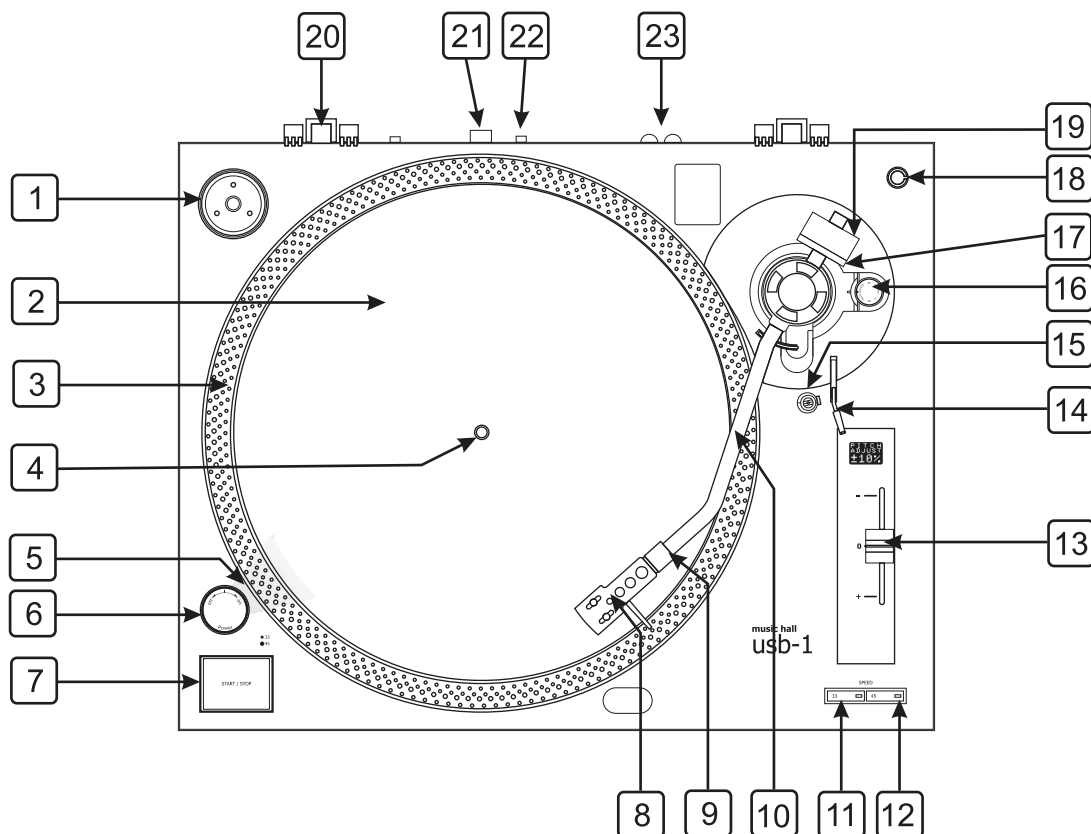
СМЕНА СКОРОСТИ

- Когда слайдер питч-контроля находится в центральном положении, проигрыватель работает в точном соответствии с выбранной скоростью.
- Перемещая слайдер, вы можете варьировать скорость вращения, повышая или понижая ее на величину до 10%.
- При желании можете побаловаться, резко ускоряя или замедляя воспроизведение.
- Стробоскоп позволяют визуально контролировать скорость вращения.

ЧИСТКА И УХОД

- Периодически очищайте иглу, используя для этого мягкую кисточку.
- Если в звуке стали появляться искажения или шумы, проверьте иглу. Если игла износилась, замените ее новой.
- Время от времени протирайте пылезащитную крышку и корпус проигрывателя мягкой тканью, слегка смоченной в воде.
- Не используйте для чистки летучие вещества, такие как алкоголь, растворитель, бензин. Они могут растворить красочное или глянцевое покрытие.

ЭЛЕМЕНТЫ УСТРОЙСТВА



1. Адаптер для дисков на 45 об/мин

Этот адаптер позволяет проигрывать стандартные пластинки диаметром 7 дюймов с большим отверстием посередине. Установите адаптер на центральный шпиндель.

2. Опорный диск

Опорный диск устанавливается непосредственно на центральный шпиндель. Диск и шпиндель обеспечивают центрированное вращение виниловых пластинок. Опорный диск вращается с постоянной скоростью

3. СТРОБОСКОП

На кромке опорного диска имеется четыре ряда точек-индикаторов. Они предназначены для визуального распознавания различной скорости вращения. Точки-индикаторы подсвечиваются лампой стробоскопа. При определенной скорости вращения вы должны видеть, будто точки определенного ряда стоят неподвижно.

Примечание: Яркий свет над проигрывателем мешает точному визуальному контролю скорости вращения диска.

- 4. Центральный шпиндель**
Шпиндель служит опорой для диска, обеспечивая его центрированное вращение.
- 5. Лампа стробоскопа**
Эта лампа испускает импульсные лучи света на точки-индикаторы стробоскопа. При этом при определенных скоростях вращения возникает иллюзия, будто точки стоят на месте.
- 6. Выключатель**
Выключатель поворотного типа. Для включения питания поверните выключатель по часовой стрелке. Для выключения питания поверните выключатель против часовой стрелки.
- 7. Кнопка Start/Stop**
Эта большая кнопка служит для запуска/остановки проигрывателя. Само по себе включение питания никак не влияет на состояние диска. Нажатие кнопки запускает двигатель, имеющий большой пусковой момент, и диск начинает вращаться. При следующем нажатии кнопки диск останавливается.
- 8. Держатель картриджа**
Служит для подсоединения картриджа с иглой к тонарму.
- 9. Стопорная гайка**
После установки держателя картриджа на тонарм эта гайка фиксирует держатель.
- 10. S-образный тонарм**
Тонарм – это полая металлическая трубка, на которую крепится картридж с иглой с одной стороны, и противовес с другой.
- 11. Кнопка выбора скорости 33 об/мин**
С нажатием этой кнопки диск вращается со скоростью 33 оборота в минуту. При этом загорается встроенный в кнопку светодиодный индикатор.
- 12. Кнопка выбора скорости 45 об/мин**
С нажатием этой кнопки диск вращается со скоростью 45 оборотов в минуту. При этом загорается встроенный в кнопку светодиодный индикатор.
- 13. Слайдер питч-контроля**
Используется для варьирования скорости вращения диска (в процентном выражении).
- 14. Подъемник тонарма**
Этот рычаг служит для безопасного опускания иглы на пластинку и снятия ее с пластинки.
- 15. Опора и захват тонарма**
Служат для надежного закрепления тонарма в нерабочем состоянии.
- 16. Регулятор противоскатывания**
Для предотвращения скатывания иглы к внешней стороне диска вследствие центробежной силы, возникающей при его вращении, к тонарму прилагается сила протвоскатывания, направленная к внутренней стороне диска. Значение силы протвоскатывания должно быть равным величине давления иглы на поверхность пластинки.
- 17. Регулятор давления иглы**
* Шкала противовеса должна быть обращена вверх и видна ди-джею.
- 18. Держатель для запасной иглы**
Это углубление предназначено для хранения запасной иглы.
- 19. Противовес**
Противовес используется для придания тонарму равновесия и настройки нулевого давления иглы.
- 20. Петли для пылезащитной крышки**
- 21. Порт USB (длина USB-кабеля до 3 м)**
После подключения проигрывателя к компьютеру через интерфейс USB можно записывать музыку с виниловых пластинок на жесткий диск, используя для этого прилагаемое программное обеспечение Audacity.
- 22. Переключатель Phono/Line**
Используется для активизации выхода Phono (Звукосниматель) или Line (Линейный).
- 23. Выходные разъемы типа RCA**
Этот выход можно переключать на один из двух режимов – PHONO (Звукосниматель) или LINE (Линейный). Например, разъемы используются для передачи низковольтного сигнала звукоснимателя на вход Phono микшера. Проигрыватель следует подключить к входу Phono микшера. Красные RCA-разъемы представляют правый канал, а белые – левый.

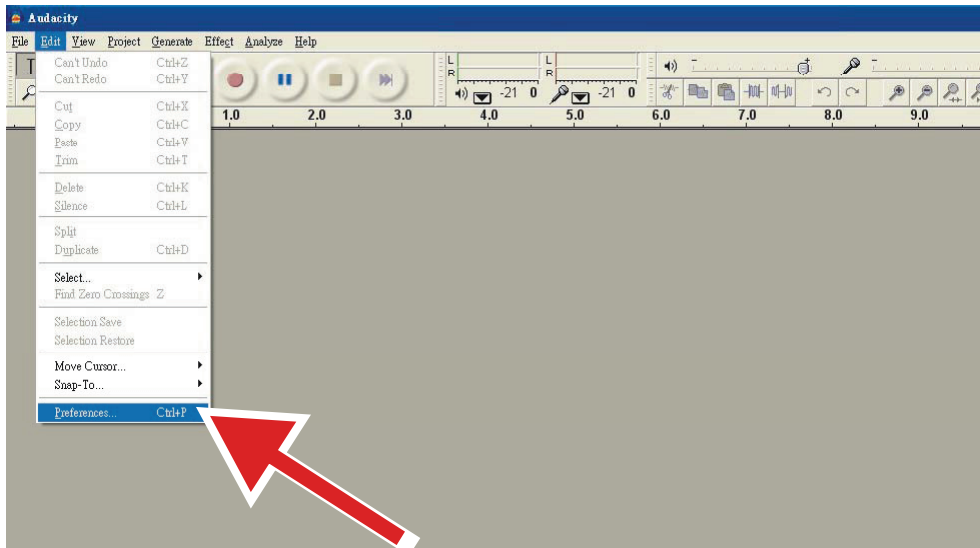
КРАТКОЕ ОПИСАНИЕ ПРОГРАММНОГО ОБЕСПЕЧЕНИЯ AUDACITY

Audacity – это бесплатное программное обеспечение, распространяемое по Стандартной общественной лицензии (GPL). Подробная информация, а также открытый исходный код находятся на прилагаемом компакт-диске или на веб-странице по адресу <http://audacity.sourceforge.net/>.

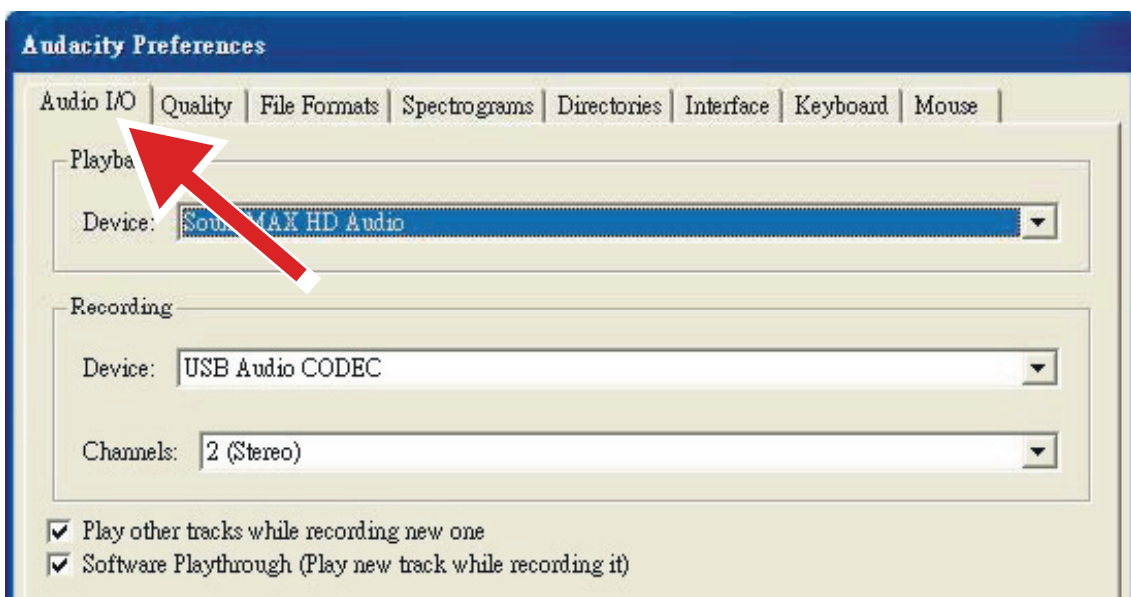
* Прежде чем продолжить, установите программное обеспечение.

Настройка компьютера для работы с Audacity

1. Подготовьте источник входного сигнала.
2. Соедините его USB-кабелем с компьютером.
3. Установите программу записи Audacity.
4. Откройте программу Audacity
5. Из меню Edit программы Audacity выберите пункт Preference (Установки).



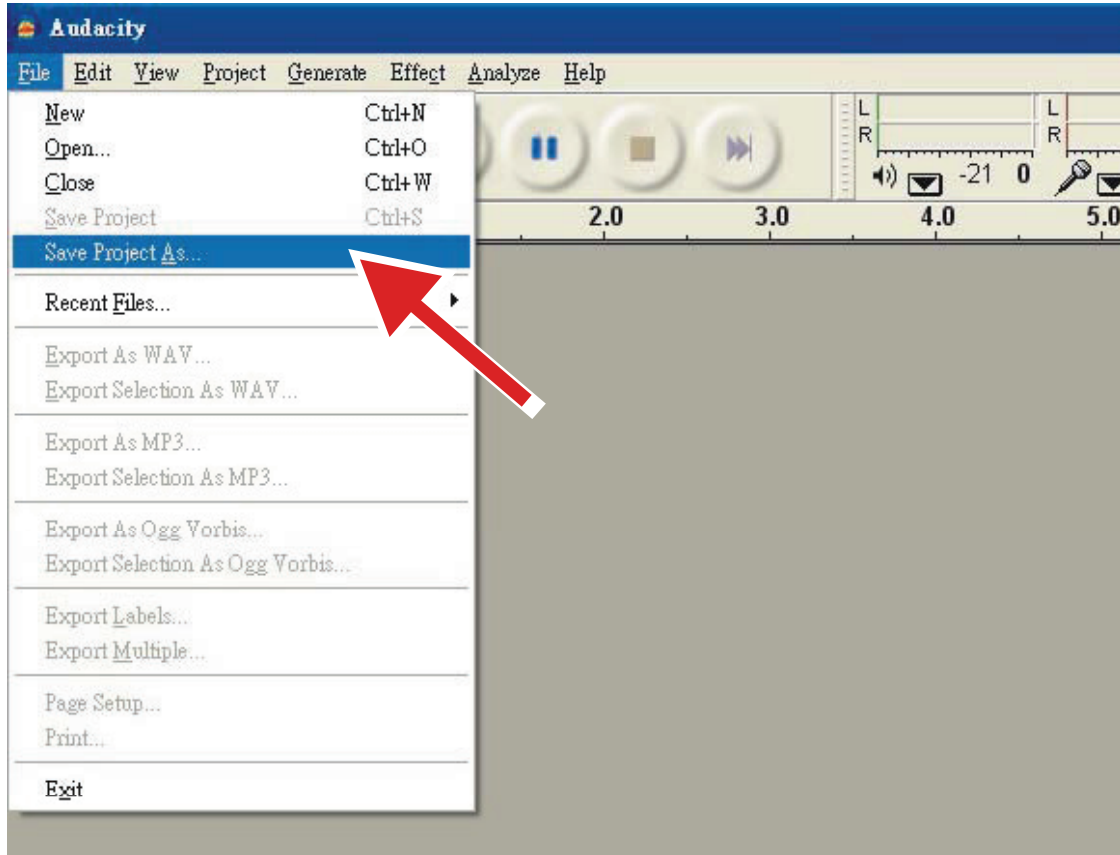
6. Выберите вкладку **Audio I/O** в верхнем левом углу.
 - В списке Device (Устройство) секции Playback (Воспроизведение) **выберите свою звуковую карту**.
 - В списке Device (Устройство) секции Recording (Запись) выберите вариант **USB Audio CODEC**.
 - В списке Channels (Каналы) секции Recording (Запись) выберите вариант **2 (Stereo)**.
 - Пометьте маркер **Play other tracks while recording new one** (Проигрывать другие треки во время записи)
 - Пометьте маркер **Software Playthrough** (Сквозной канал), чтобы можно было проигрывать трек в процессе его записи.



Запись альбомов при помощи Audacity

1. Сохранение проекта

- Все изменения и записанные аудиоданные сохраняются в папке Projectname_data, которая находится там же, где вы сохранили сам проект.
- Итак, выберите из меню File пункт Save project as..., затем выберите место для сохранения проекта и введите название проекта.
- Заметьте, что когда вы открываете Audacity впервые, в меню File активен только пункт Save project as...



2. Процедура записи

- Настройте USB-проигрыватель на воспроизведение трека или альбома, который вы хотите записать.
- Чтобы начать запись, нажмите красную кнопку «запись» .
- Опустив рычаг тонарма, установите иглу на начало альбома или трека, который вы хотите записать.
- Для приостановки записи нажмите синюю кнопку «пауза» . Чтобы продолжить запись, нажмите эту кнопку снова.
- Чтобы остановить запись, нажмите желтую кнопку «стоп» .

Вот и все. Теперь вы можете проиграть свою запись и опробовать функции редактирования Audacity. Помните, что работая над проектом, можно пользоваться функцией Undo (Отмена) практически без ограничений.

ПРИМЕЧАНИЕ: Программа Audacity не предназначена для нарезания CD-дисков. Пользуйтесь для этого другими приложениями.

ГАРАНТИЯ

Настоящая гарантия дает вам право на бесплатный ремонт music hall usb-1 в авторизованном сервисном центре music hall в течение одного года со дня покупки устройства, при условии, что оно было куплено у авторизованного дилера. Подтверждением покупки является чек, выданный вам в магазине. Компания music hall не несет ответственности за дефекты, возникшие вследствие повреждения, неправильной эксплуатации, износа, несанкционированного ремонта или настройки устройства. Компания music hall не несет ответственности за повреждения или утерю устройства, произошедшие во время пересылки.

Настоящая гарантия не обеспечивает покрытие расходов на транспортировку.

ПРЕДЪЯВЛЕНИЕ ПРЕТЕНЗИЙ ПО ГАРАНТИЙНЫМ СЛУЧАЯМ

Устройство usb-1 должно быть возвращено в оригинальной упаковке дилеру, у которого было приобретено, или в сервисный центр music hall. Для пересылки устройства обращайтесь к авторитетным перевозчикам, предварительно оплачивая пересылку. Поскольку компания не несет ответственности за пересылку устройства дилеру, от дилера или в сервисный центр, клиент должен сам позаботиться о страховании на случай утери, повреждения или хищения устройства при транспортировке.

ДЛЯ ПОЛУЧЕНИЯ ДОПОЛНИТЕЛЬНОЙ ИНФОРМАЦИИ ОБРАЩАЙТЕСЬ ПО АДРЕСУ:

music hall
108 Station Road
Great Neck, NY 11023
Тел.: 516-487-3663
Факс: 516-773-3891
<http://www.musichallaudio.com>

music hall
<http://www.musicchallaudio.com>