

Сtereo усилитель Audiant 80i

Инструкция по эксплуатации



 **PERREAUX**

Важные инструкции по безопасности

Условные обозначения в инструкции и на задней панели устройства:



Этот символ введен для предупреждения пользователя о присутствии незащищенных источников высокого напряжения достаточной мощности для получения электрического шока.



Этот символ введен для предупреждения пользователя о необходимости ознакомления с важными инструкциями по уходу и обслуживанию данного устройства.

Предупреждение

- Не снимайте крышку устройства во избежание поражения электрическим током.
- Внутри нет деталей, обслуживаемых пользователем.
- Производите сервисное обслуживание только в специализированных центрах.
- При замене предохранителя в разъеме питания используйте только аналогичный предохранитель с тем же номиналом.
- Отсоедините сетевой кабель при замене предохранителя
- Если вам потребуется заменить сетевой кабель, обратитесь к вашему поставщику аудио оборудования

Внимание

Во избежание поражения электрическим током не допускайте попадания воды или других жидкостей на устройство. Не вскрывайте устройство. В случае попадания внутрь жидкостей или посторонних предметов отключите устройство и обратитесь к вашему поставщику аудио оборудования.



Это устройство разработано в соответствии с международными стандартами и директивами для электронного оборудования (RoHS). Перечеркнутый мусорный бак информирует о том, что необходимо утилизировать или переработать это оборудование в соответствии с данными директивами.



Основные инструкции по безопасности

Внимательно ознакомьтесь со всеми инструкциями по безопасности и работе с устройством до его включения. Храните инструкцию в доступном месте, чтобы обратиться к ней в любое время.

- Прочтите эту инструкцию.
- Сохраните эту инструкцию.
- Обратите внимание на все предупреждения.
- Следуйте всем инструкциям и рекомендациям.
- Не допускайте попадания влаги на усилитель; не оставляйте его рядом с окном во время дождя или снега; не располагайте его рядом с емкостями с водой (вазами), в ванной или рядом с бассейном.
- Для крепления устройства к стене или к потолку используйте только специальные полки для аудио оборудования, рассчитанные на большой вес.
- Не располагайте устройство вблизи нагревательных приборов или других источников тепла, таких как кухонные плиты.
- Не располагайте устройство на поверхностях, покрытых коврами.
- Не подвергайте устройство воздействию слишком высоких или слишком низких температур, не оставляйте его рядом с окном.
- Подключайте устройство только к соответствующей сети питания, имеющей то же напряжение питания, которое указано в инструкции или на задней панели устройства.
- Сетевые розетки для подключения устройства должны быть хорошо заземлены. Сетевой разъем должен плотно и полностью входить в розетку. Если сетевой разъем не подходит к розетке, обратитесь к вашему поставщику аудио оборудования.
- Не ставьте какие-либо предметы на сетевой кабель и не наступайте на него.
- Отключайте сетевой кабель от розетки электропитания в случаях, когда устройство не будет использоваться в течение длительного промежутка времени, при подключении аудио кабелей, или во время чистки устройства.
- Не допускайте попадания жидкостей или мелких металлических предметов внутрь устройства.
- Не допускайте детей к электрооборудованию, в том числе и к данному устройству.
- Отключайте устройство от сети электропитания во время грозы.
- Заменяйте предохранитель в устройстве только на предохранитель с тем же номиналом по току и напряжению.
- НЕ ЗАКОРАЧИВАЙТЕ разъем для установки предохранителя.
- НЕ ПЫТАЙТЕСЬ произвести ремонт или модернизацию устройства самостоятельно. При возникновении любых вопросов обратитесь к вашему поставщику аудио оборудования.
- Не включайте устройство вблизи источников легковоспламеняющегося газа.

Содержание

Установка.....	5
Подключение – задняя панель	6
Подключение – передняя панель	9
Дистанционное управление.....	10
Установка USB аудио драйвера	11
Система защиты.....	18
Уход за оборудованием	19
Устранение неисправностей.....	20
Технические характеристики.....	21
Размеры	23
Заметки	24
Контактная информация	24

Авторские права

Audiant 80i Инструкция по эксплуатации версия 1.0

© 2010 Perreaux Industries Ltd., переведено на русский язык компанией Audiomania, © 2014 Audiomania.

Все права защищены. Запрещено использование, воспроизведение и публикация частей настоящей инструкции или инструкции целиком без письменного разрешения компании Audiomania. Содержание инструкции носит информационный характер, технические характеристики и особенности выпускаемого продукта могут быть изменены производителем без предварительного предупреждения.

Все эмблемы, использованные в настоящей инструкции, являются зарегистрированными товарными знаками и находятся в собственности соответствующих компаний.



УСТАНОВКА

Распаковка

Усилитель Audiant 80i поставляется со следующими аксессуарами:

- Пульт дистанционного управления
- 2 батарейки типа AAA
- Сетевой кабель
- USB кабель
- Инструкция по эксплуатации

Рекомендуется сохранить оригинальную упаковку на случай транспортировки устройства.

Установка

Располагайте ваш усилитель как можно ближе к основному источнику сигнала, чтобы использовать наиболее короткие межблочные кабели.

Располагайте остальные компоненты системы достаточно близко к усилителю, чтобы избежать использования слишком длинных межблочных кабелей или сильного натяжения коротких кабелей.

Требования к вентиляции

Вашему усилителю Audiant 80i необходимо рассеивать значительное количество тепла. Поэтому необходимо располагать его в таких местах, где не ограничивается поступление воздуха к устройству. Оставляйте как минимум 80мм (3 дюйма) сверху и с каждой стороны устройства и устанавливайте его на гладкой ровной поверхности для обеспечения необходимой вентиляции.

Не располагайте устройство непосредственно на ковровых или подобных им покрытиях, так как это будет препятствовать поступлению воздуха и может привести к перегреву устройства.

Если устройство установлено в шкафу или закрытой стойке, необходимо убедиться, что обеспечена достаточная вентиляция внутри для охлаждения устройства. Установка в невентилируемые шкафы может привести к перегреву и поломке.

Не кладите на устройство или под него вещи, которые могут ухудшить доступ воздуха, например ткань. Если вследствие недостаточной вентиляции Audiant 80i нагреется до слишком высокой температуры, сработает система температурной защиты и отключит устройство.

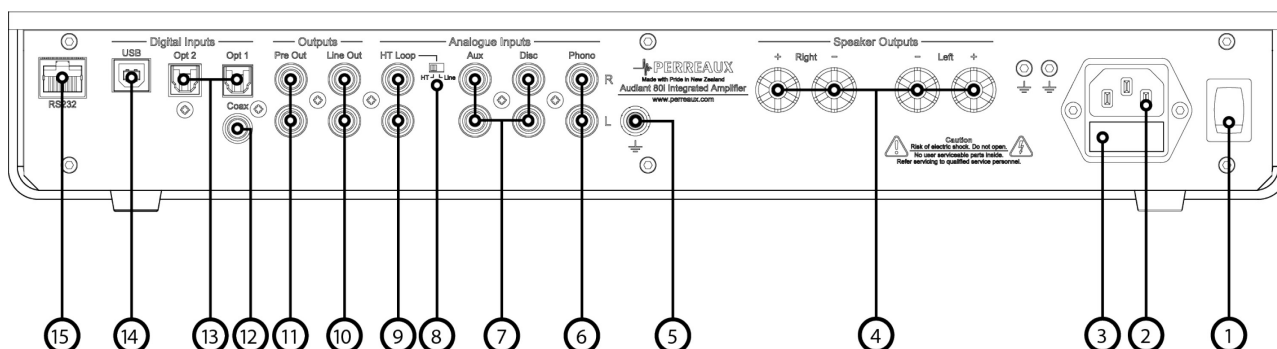
Другие устройства

Не располагайте Audiant 80i вблизи других устройств излучающих тепло, таких как электронагревательные приборы или другие усилители. Если необходимо установить несколько усилителей мощности рядом друг с другом, рекомендуется располагать их бок о бок друг с другом, вместо установки одного на другой.

Не располагайте другие устройства непосредственно на Audiant 80i, это будет препятствовать обеспечению необходимой вентиляции.

Рекомендуется **не** подключать Audiant 80i в электрические розетки, к которым подключены телевизоры, мониторы, компьютеры или мощная бытовая электроника. Все эти устройства генерируют электромагнитные помехи, передающиеся по электросети и значительно влияющие на качество звучания аудиокомпонентов.

Подключение – задняя панель



Важно:

Перед подключением других устройств, отключайте питание устройства тумблером на задней панели.

1 Включение/Выключение устройства

Этот тумблер на задней панели включает и выключает устройство.

2 Сетевой разъем

К этому разъему подключается кабель питания.

Перед подключением кабеля питания к Audiant 80i, удостоверьтесь, что напряжение в вашей сети соответствует напряжению, написанному на задней панели устройства. Никогда не подключайте устройство к сети с другим напряжением. Это может привести к возгоранию и поломке устройства.

Внимание: Устройство должно быть заземлено при подключении к сети электропитания. Используйте только качественные сетевые кабели с заземлением.

3 Предохранитель

При необходимости предохранитель можно самостоятельно заменить. Для замены используйте только аналогичные предохранители, имеющие те же характеристики (см. раздел Технические характеристики).

Перед заменой предохранителя убедитесь, что ваш Audiant 80i отключен от сети электропитания.

Внимание: Предохранители не сгорают без причины. Если в вашем устройстве сгорел предохранитель, проконсультируйтесь с вашим поставщиком аудио оборудования.

4 Клеммы для подключения акустических систем

Подключите левую АС к клеммам LEFT, а правую к клеммам RIGHT. Соблюдайте полярность! Красные клеммы означают «+», черные «-».

Внимание: Убедитесь, что после подключения кабеля не осталось части многожильного проводника снаружи клеммы, это может привести к короткому замыканию и повреждению всей системы. Всегда хорошо затягивайте клеммы, чтобы кабель не выскочил из них. Рекомендуется использовать акустические кабели с разъемами на концах. Для более подробной информации о подходящих кабелях обратитесь к вашему поставщику аудио оборудования.

5 Терминал заземления для подключения выхода с винилового проигрывателя.

Этот терминал используется для подключения кабеля заземления от тонарма, в случае, если тонарм имеет такой кабель.

6 Вход для винилового проигрывателя

Эти разъемы используются для подключения выхода с винилового проигрывателя. Данный вход предназначен только для тонармов с ММ картриджем.

Если вы используете отдельный блок фonoкорректора или виниловый проигрыватель со встроенным фonoкорректором, то для подключения необходимо использовать только линейные входы усилителя. *Не подключайте фonoкорректор ко входу Phono, это может привести к повреждению оборудования.*

За дополнительной информацией о подключении винилового проигрывателя обращайтесь к вашему поставщику аудио оборудования.

7 Входы Aux, Disc

Эти входы предназначены для подключения аудио компонентов с линейным выходом, таких как CD плееры, DAB или FM/AM тюнеры и т.д.

Внимание: Эти входы предназначены только для аналоговых сигналов. Не подключайте к ним цифровой коаксиальный выход с аудио источников.

8 Переключатель HT Loop

Этот переключатель используется для выбора режима работы входа HT Loop.

По умолчанию этот переключатель установлен в положении «HT», что позволяет проходить сигналу со входа HT Loop напрямую на усилитель мощности в обход блока предусилителя. Этот режим удобен при использовании Audiant 80i как компонента системы домашнего кинотеатра.

Положение «Line» превращает вход HT Loop в обычный линейный вход.

Внимание: При подключении сигналов линейного уровня убедитесь, что переключатель HT Loop находится в положении «Line». Проход сигнала линейного уровня напрямую на усилитель мощности приведет к серьезному повреждению ваших АС и усилителя.

9 Вход HT Loop

Вход HT Loop используется для подключения усилителя к системе домашнего кинотеатра, в которой используется ресивер или процессор окружающего звучания с линейными выходами. *Перед включением усилителя убедитесь, что установлен минимальный или приемлемый уровень громкости на процессоре или ресивере.*

Этот вход можно использовать и как линейный, установив переключатель HT Loop в соответствующее положение.

10 Линейный выход (Line Out)

Этот выход выводит сигнал линейного уровня без регулировки громкости. Этот выход можно подключать к устройствам записи звука. *Не переключайте вход во время записи.*

11 Выход с предусилителя (Pre Out)

Этот выход выводит регулируемый сигнал линейного уровня. К этому выходу можно подключать внешний усилитель мощности или активный сабвуфер.

12 Коаксиальный цифровой вход (Coax)

Этот вход предназначен для подключения цифровых аудио источников, например цифрового выхода с CD плеера или музыкального сервера.

13 Оптические цифровые входы (Opt1, Opt2)

Эти входы предназначены для подключения цифровых аудио источников, таких как ТВ и спутниковые ресиверы, по оптическому интерфейсу.

14 Вход USB

USB вход позволяет подключить усилитель к компьютеру.

Внимание: Использование асинхронного USB входа в операционной системе Windows требует установки USB аудио драйвера. Стандартная процедура установки драйвера описана в разделе «Установка USB аудио драйвера». Самую последнюю версию драйвера и инструкции по его установке можно найти на сайте Perreaux:

http://www.perreaux.com/downloads/files/drivers/perreaux_usb_audio_driver_install.html

На компьютерах Apple Mac с версией системы OSX 10.6.3 или более поздней USB аудио драйвер не требуется. Если на компьютере Apple Mac установлена более старая операционная система, необходимо обновить ее до версии OSX 10.6.3 или более поздней.

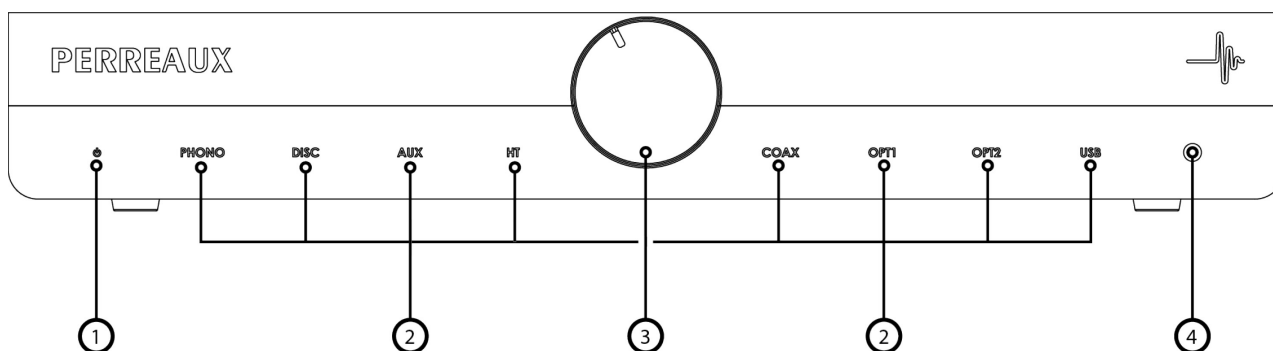
При подключении по USB появляется возможность управления основными функциями программного плеера на компьютере (iTunes, Windows Media Player и т.д.) с помощью пульта дистанционного управления Audiant. Функции пульта подробно описаны в разделе «Дистанционное управление».

15 Порт RS232

Этот порт используется для управления устройством с внешнего контроллера. Обычно такой вариант управления используется в автоматизированных смарт-системах домашней электроники. Список команд для управления усилителем Audiant 80i вы можете найти на сайте Perreaux.



Подключение – передняя панель



1 Кнопка перехода в спящий режим (Standby)

Эта кнопка позволяет переводить устройство в спящий режим (режим сниженного энергопотребления) и включать, когда устройство находится в спящем режиме. При переходе в спящий режим индикатор Standby тускнеет, при включении он загорается ярче. Если вы не используете устройство, переводите его в спящий режим.

2 Кнопки выбора источника

Эти кнопки позволяют выбирать необходимый вход усилителя. Сигнал с выбранного входа также поступает на линейный выход.

3 Ручка регулировки громкости

Ручка громкости позволяет регулировать громкость звучания подключенных к усилителю акустических систем. Также этой ручкой регулируется уровень выходного сигнала на выходе предусилителя (pre out). Уровень сигнала на линейном выходе всегда остается неизменным.

Важно: Если выбран вход HT Input и переключатель HT Loop находится в положении «HT», уровень громкости не будет регулироваться ручкой громкости.

4 Инфракрасный сенсор

Инфракрасный (ИК) сенсор принимает команды с пульта дистанционного управления. Не загораживайте сенсор какими-либо предметами, чтобы команды с пульта доходили до усилителя.

Дистанционное управление

1 Режим ожидания (Standby)

Кнопка Standby включает устройство или переводит его в режим ожидания.

2 Выбор источника

Эти кнопки (+/-) позволяют выбирать необходимый вход устройства.

3 Громкость (Volume)

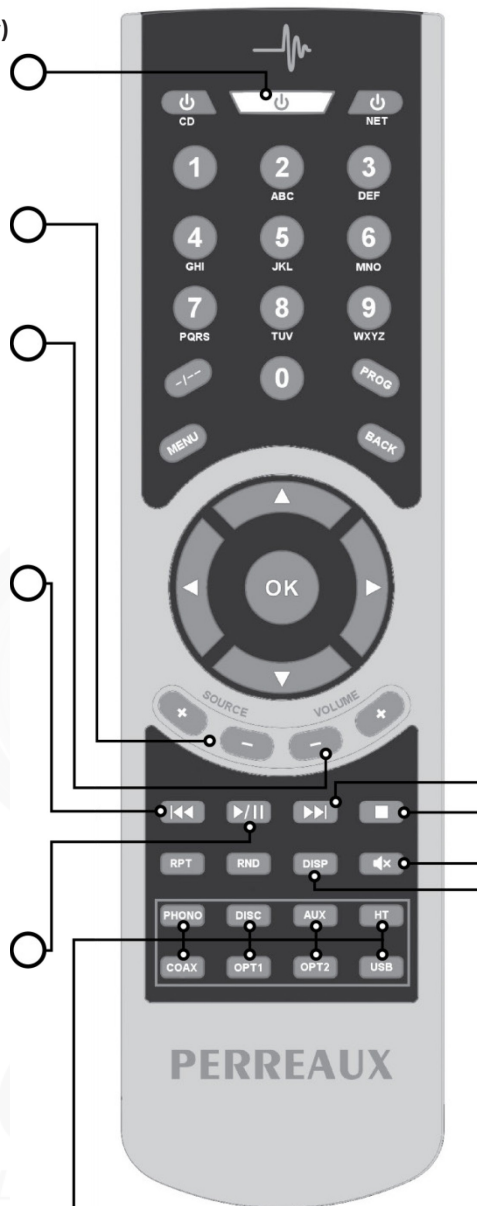
Эти кнопки управляют громкостью усилителя. Если выбран вход HT input, громкость не будет регулироваться

4 Переключение назад

Если усилитель подключен к компьютеру через USB вход, и этот вход активен, в некоторых программных плеерах можно управлять воспроизведением. Эта кнопка переключает на предыдущую композицию.

5 Play/Pause

Запускает воспроизведение или ставит на паузу выбранную композицию в программном плеере при подключении к компьютеру по USB.



6 Переключение вперед

Если усилитель подключен к компьютеру через USB вход, и этот вход активен, в некоторых программных плеерах можно управлять воспроизведением. Эта кнопка переключает на следующую композицию

7 Остановка (Stop)

Останавливает воспроизведение композиции в программном плеере при подключении к компьютеру по USB

8 Дисплей

Позволяет управлять яркостью дисплея, выбирая одно из трех значений яркости (FULL, MEDIUM и LOW) или полностью отключать дисплей. Индикатор включения не изменяет яркость. Если дисплей выключен, то он будет включаться при переключении входов и затем автоматически отключаться.

9 Mute

Выключает звук на выходе с усилителя и предусилителя. В этом режиме индикатор выбранного входа начинает мигать. Для отмены нужно нажать на эту кнопку еще раз или увеличить громкость.

10 Кнопки выбора источника

Эти кнопки позволяют напрямую выбирать необходимый вход усилителя.

Установка USB аудио драйвера

В этом разделе представлены инструкции по установке аудио-драйвера Perreaux USB Audio на компьютерах с операционной системой Windows XP, Windows Vista и Windows 7. Для правильной установки драйвера, внимательно ознакомьтесь с этими инструкциями. Шаги по установке драйвера представленные ниже, выполнены в системе Windows XP; для операционных систем Vista и 7 эти шаги будут иметь аналогичный вид.

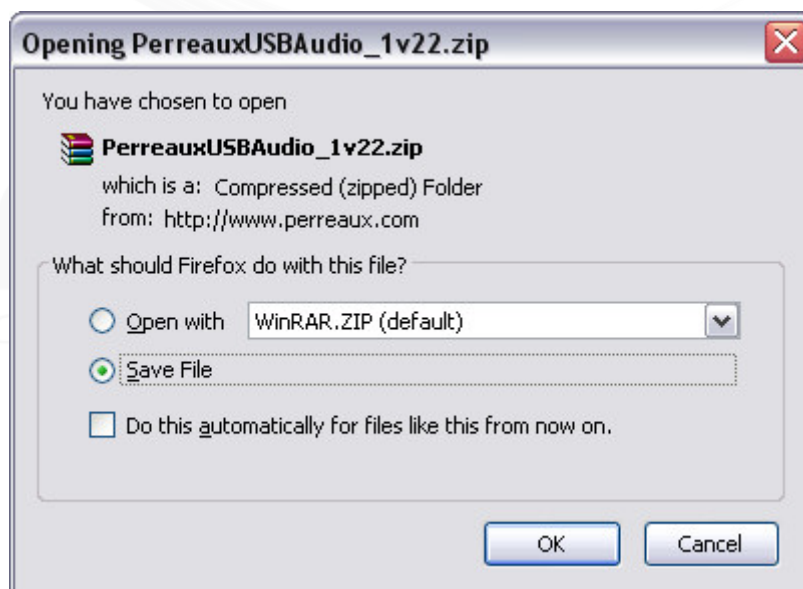
На компьютерах Apple Mac с версией системы OSX 10.6.3 или более поздней USB аудио драйвер не требуется. Если на компьютере Apple Mac установлена более старая операционная система, необходимо обновить ее до версии OSX 10.6.3 или более поздней.

1. Первым шагом необходимо скачать и установить драйвер на компьютере. *Не подключайте Audiant 80i к USB порту компьютера, пока драйвер не будет полностью установлен.*

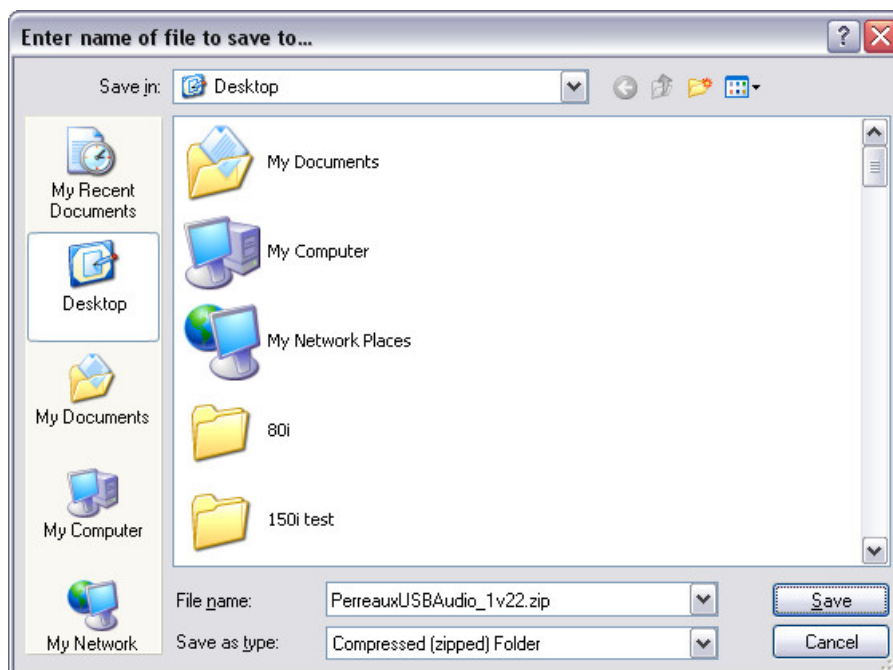
Чтобы скачать архив с установочным файлом, нужно зайти на официальный сайт компании Perreaux (www.perreaux.com), выбрать необходимый продукт и перейти на страницу загрузки (Home>Products>Audiant>80i - 80W Stereo Integrated Amplifier>Downloads) или воспользоваться ссылкой:

http://www.perreaux.com/downloads/files/drivers/perreaux_usb_audio_driver_install.html

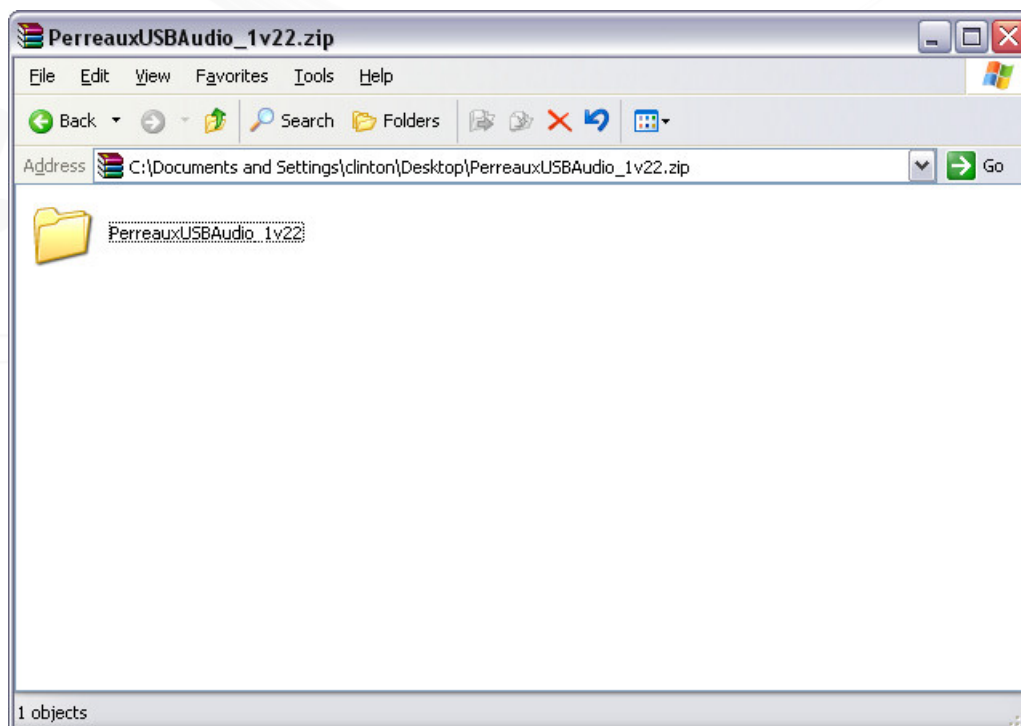
На странице «USB Audio Driver Installation» выбрать ссылку «[Perreaux USB Audio Driver](#)» и сохранить архив с установочным файлом на компьютер:



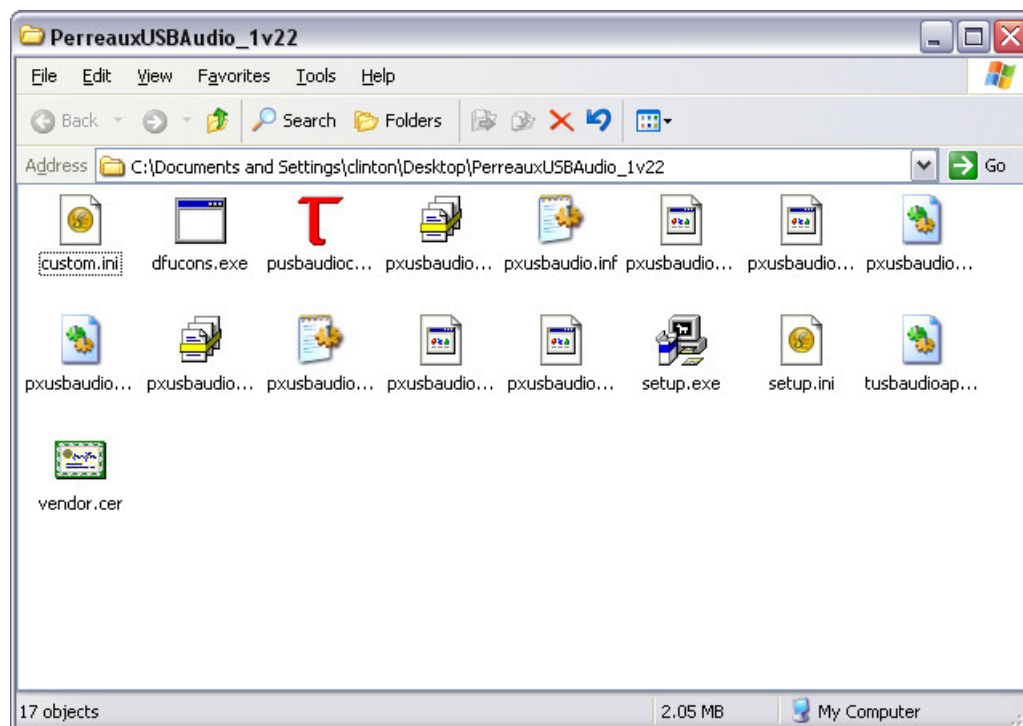
Появится диалоговое окно, в котором нужно выбрать папку, куда будет сохранен архив с драйвером для Audiant 80i. Выберите место, чтобы временно сохранить установочный файл, например рабочий стол:



Распакуйте сохраненный архив, содержащий папку с программой установки драйвера:



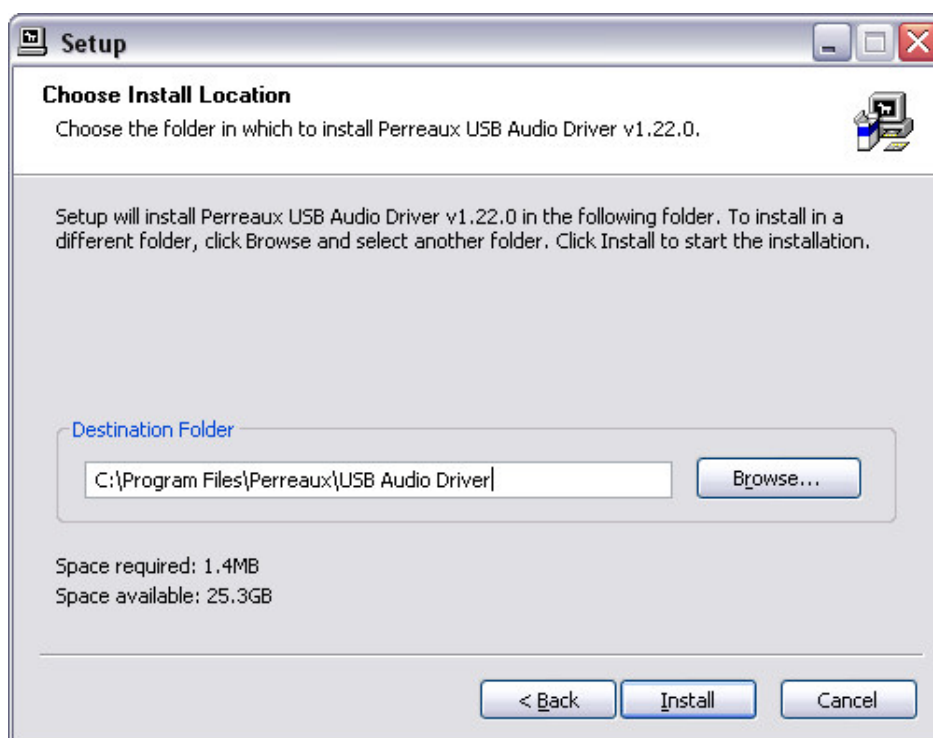
Откройте эту папку и запустите двойным щелчком мыши программу установки драйвера (Setup.exe):



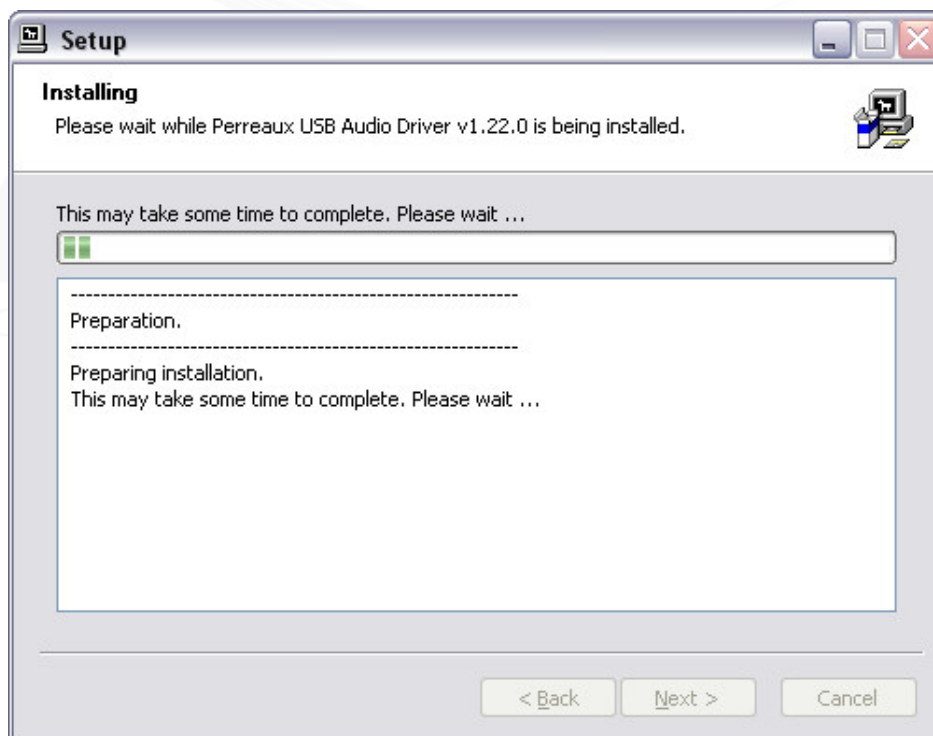
2. После запуска программы установки (Setup Wizard), начнется процедура установки аудио драйвера для Audiant 80i. Нажмите «Далее» (Next>), чтобы приступить к установке:



Выберите папку, в которую будет установлен аудио драйвер, и нажмите кнопку «Установить» (Install), подтвердив при этом папку по умолчанию или выбранную папку:



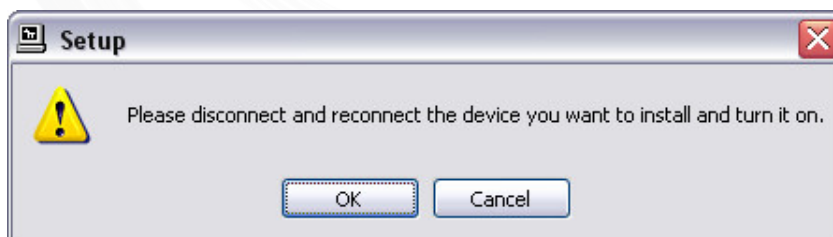
Теперь появится диалоговое окно, отображающее ход процесса установки аудио драйвера:



В процессе установки драйвера могут появляться предупреждения о том, что драйвер не прошел проверку на совместимость с системой Windows. Это нормальное поведение системы при установке таких драйверов. В таких случаях выбирайте пункт «Всеравно продолжить» (Continue Anyway):



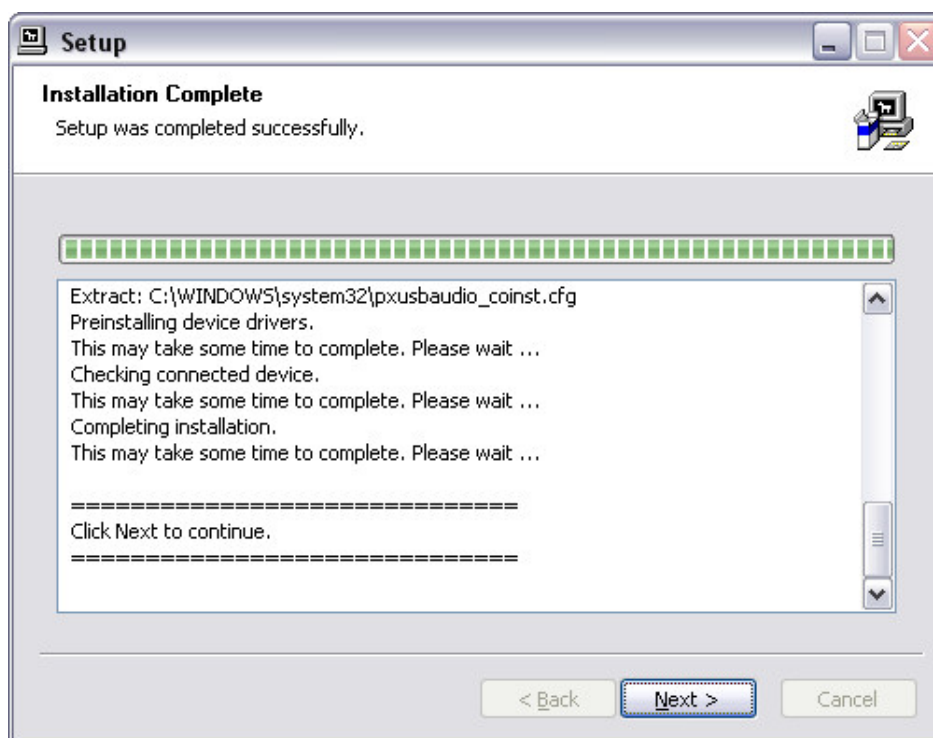
3. После завершения первого этапа установки появится системное сообщение, уведомляющее о необходимости подключить устанавливаемое устройство. Подключите Audiant 80i к USB порту и включите его. Затем, нажмите кнопку ОК:



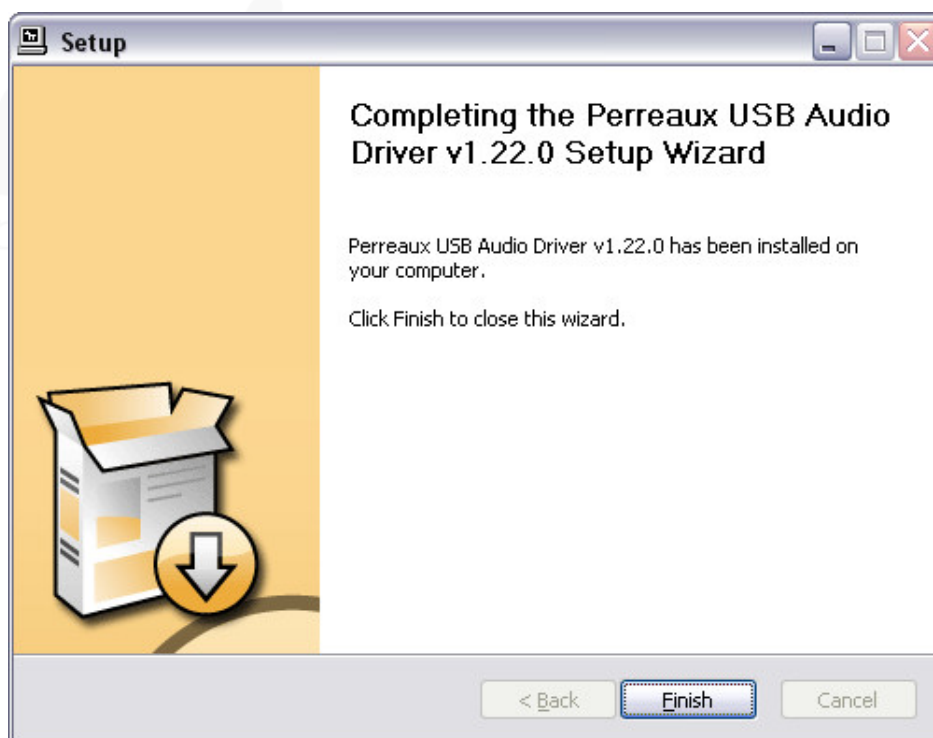
После подключения Audiant 80i на экране снова может появиться предупреждение Windows. Нажмите кнопку «Продолжить установку» (Continue Anyway):



При успешном завершении установки аудио драйвера на компьютер, появится окно с надписью «Установка завершена» (Installation Complete). Для продолжения нажмите кнопку «Далее» (Next>):



Для завершения установки аудио драйвера нажмите кнопку «Готово» (Finish):

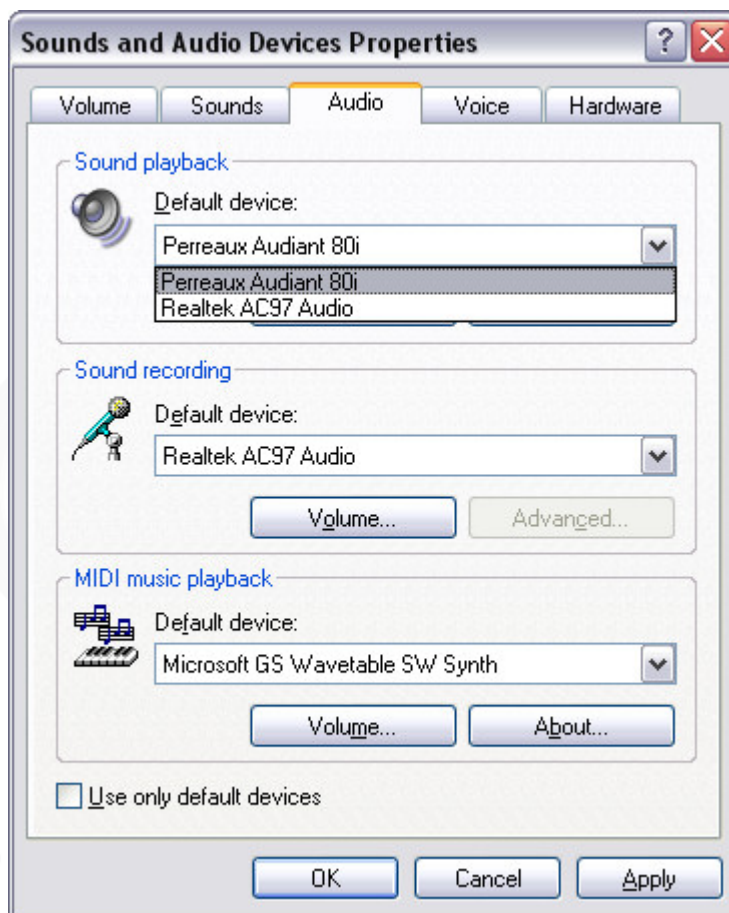


4. После завершения установки драйвера, необходимо установить Audiant 80i в качестве устройства воспроизведения аудио по умолчанию:

Пуск (Start)->Панель управления (Control Panel)->Звук и Аудио устройства (Sounds and Audio Devices)

Выберите из списка Perreaux Audiant 80i устройством по умолчанию, как показано ниже:

Воспроизведение (Sound playback)->Устройство по умолчанию (Default device)



Поздравляем, теперь вы можете наслаждаться прослушиванием музыки с компьютера через ваш Audiant 80i, используя стандартные программные плееры (iTunes, Windows Media Player, Winamp, Foobar, JRiver, и другие).

Система защиты

Усилитель Audiant 80i имеет встроенную систему защиты для увеличения надежности системы и продления срока службы усилителя и акустических систем. Система защиты имеет пять степеней контроля важных для работы параметров. При срабатывании системы защиты начинают одновременно мигать индикаторы всех входов усилителя. В таком случае необходимо выключить усилитель, проверить и по возможности устранить вероятные причины срабатывания защиты (вентиляция, подключения), и затем снова включить усилитель.

Датчик постоянного напряжения на выходе

Эта система защищает подключенные акустические системы от появления постоянной составляющей в сигнале на выходе, которая может серьезно повредить динамики.

Датчик перегрева

Температурный датчик позволяет защитить усилитель от перегрева и поломки компонентов, связанной с перегревом. Если температура транзисторов выходного каскада достигает 80°C, выход на акустические системы будет отключен для предотвращения перегрева.

Перегрев может происходить из-за недостаточной вентиляции или при подключении акустических систем с очень низким импедансом.

Датчик предохранителей

Эта система проверяет все внутренние предохранители и в случае, если как минимум один из них перегорел, отключает выход усилителя, для защиты усилителя и акустических систем от возможных повреждений.

Внимание: Предохранители не перегорают без причины. В случае перегорания предохранителя необходимо обратиться в сервисный центр поставщика аудио оборудования.

Датчик напряжения в сети электропитания

Эта система позволяет отслеживать напряжение на входе основного трансформатора. В случае если напряжение в сети пропадет, эта система защиты мгновенно отключит выход на акустические системы, для предотвращения появления искажений в выходном сигнале и повреждения акустических систем.

Защита от перегрузки по току

Эта система контролирует выходной ток усилителя. При резком падении сопротивления нагрузки и возникновении перегрузки по току, эта система отключает выход на акустические системы, чтобы обезопасить усилитель от возможных повреждений.

Перегрузка по току может возникнуть вследствие короткого замыкания акустического кабеля, выхода из строя динамика акустической системы или при использовании акустических систем с очень низким импедансом.



Уход за оборудованием

Усилитель Audiant 80i рассчитан на работу в течение многих лет при соблюдении условий эксплуатации, поэтому важно поддерживать устройство чистым, так как пыль значительно ухудшает охлаждение устройства.

Внимание: Перед чисткой оборудования необходимо выключить его и отсоединить сетевой кабель от розетки. Всегда соблюдайте следующие правила очистки:

- Никогда не наливайте жидкости прямо на усилитель.
- Никогда не используйте абразивные чистящие средства.
- Никогда не трите устройство круговыми движениями.

Передняя панель и верхняя часть корпуса

Передняя панель и корпус прибора выполнены из высококачественных и прочных материалов. Для удаления отпечатков пальцев или легких загрязнений, протрите эти поверхности сухой мягкой тканью. Если загрязнение не удалось удалить вышеописанным способом, используйте для очистки чистую ткань, смоченную небольшим количеством мыльного раствора.



Audiomania
Хороший звук от А до Я!

Устранение неисправностей

Ниже приведен список возможных нарушений в работе и советы по их устранению:

Устройство не включается

- Убедитесь, что кабель электропитания подключен к сети, обеспечен надежный контакт с розеткой, и к розетке поступает напряжение от сети.
- Проверьте основной предохранитель, находящийся рядом с разъемом питания.

Нет звука

- Проверьте подключение источника сигнала.
- Проверьте межблочные кабели на наличие повреждений.
- Проверьте, что источник (CD плеер) включен и выдает аудио сигнал.
- Проверьте подключение акустических систем и акустические кабели.
- Убедитесь, что не включен режим «Mute» на усилителе.

Нет звука в одной из акустических систем

- Проверьте подключение источника сигнала.
- Проверьте межблочные кабели на наличие повреждений.
- Проверьте подключение акустических систем и акустические кабели.

В акустических системах слышен шум

- Проверьте подключение источника сигнала.
- Проверьте межблочные кабели на наличие повреждений.
- При воспроизведении с кассетной деки или винилового проигрывателя, удостоверьтесь, что они расположены вдали от усилителя и других возможных источников электромагнитного излучения.

Мало баса при воспроизведении или музыкальная сцена искажена

- Проверьте полярность подключения акустических систем

Нет звука и мигают индикаторы всех источников звука

Сработала система защиты усилителя. Проверьте возможные причины срабатывания защиты (см. раздел Система защиты). Отключите и включите снова усилитель. Если система защиты сработала повторно без видимых причин, обратитесь к поставщику аудио оборудования.

Пульт дистанционного управления не работает

- Проверьте элементы питания, при необходимости, замените на новые.
- Проверьте, что соблюдена полярность при установке элементов питания.
- Убедитесь что между пультом и ИК приемником усилителя не находится никаких предметов или препятствий.



Технические характеристики

Технические характеристики действительны на момент публикации этой инструкции. Компания Perreaux оставляет за собой право изменять характеристики без предварительного уведомления.

Все параметры измерялись при напряжении питания 230В после 10-минутного прогрева. Измерения проводились в полосе 65кГц. Характеристики ЦАП измерялись при входном сигнале 24 бит /96 кГц.

Усилитель

Выходная мощность (на канал, <math><0.05\% THD+N)</math>:	80 Вт (RMS) / 8.Ом 130 Вт (RMS) / 4.Ом
Гармонические искажения (THD+N)	
Типовое значение:	0.002% при 1кГц, 80 Вт (RMS) / 8.Ом
20Гц — 20кГц:	<math><0.05\%</math>, 80 Вт (RMS) / 8.Ом <math><0.05\%</math>, 1 Вт (RMS) / 8.Ом
Частотная характеристика:	± 0.1 дБ, 20Гц — 20кГц
Отношение сигнал/шум (A-weighted):	105дБ, при 80 Вт / 8.Ом
Коэффициент демпфирования:	400 при 1кГц, 8.Ом
Усиление:	28 дБ

Предусилитель

Аналоговые входы:	3 Линейных входа 1 вход для винилового проигрывателя
Сквозной вход (HT input):	Да (переключаемый)
Импеданс аналоговых входов:	47кОм
Цифровые входы:	1 коаксиальный (RCA) 1 оптический (Toslink) 1 USB (Type B)
Импеданс цифровых входов:	75.Ом (коаксиальный разъем)
Трансформаторная развязка цифрового входа:	Да (коаксиальный разъем)
Аналоговые линейные выходы:	1 Pre Out 1 Line Out
Импеданс аналоговых выходов	
Pre Out:	540.Ом
Line Out:	270.Ом
Диапазон регулировки выходного уровня:	-90,0 дБ — +6,0дБ
Отношение сигнал/шум (A-weighted):	113дБ при 2В (RMS)

Цифро-аналоговый преобразователь (ЦАП)

Входная частота дискретизации (макс.):	96 кГц (коаксиальный и оптический вход) 48кГц (USB)
Входное разрешение (макс)	24 бит (коаксиальный и оптический вход) 16 бит (USB)
Алгоритм преобразования:	24 бит / 96 кГц (ап-семплинг)
Выходное напряжение:	1,95 В (RMS) при 0dBFS
Гармонические искажения (THD+N)	
Типовое значение:	0.002% при 1кГц, -20dBFS
20Гц — 20кГц:	<0.004%, -20dBFS
Частотная характеристика:	±0.2dB, 20Гц — 20кГц
Отношение сигнал/шум (A-weighted):	120дБ при 0dBFS

Блок фонокорректора

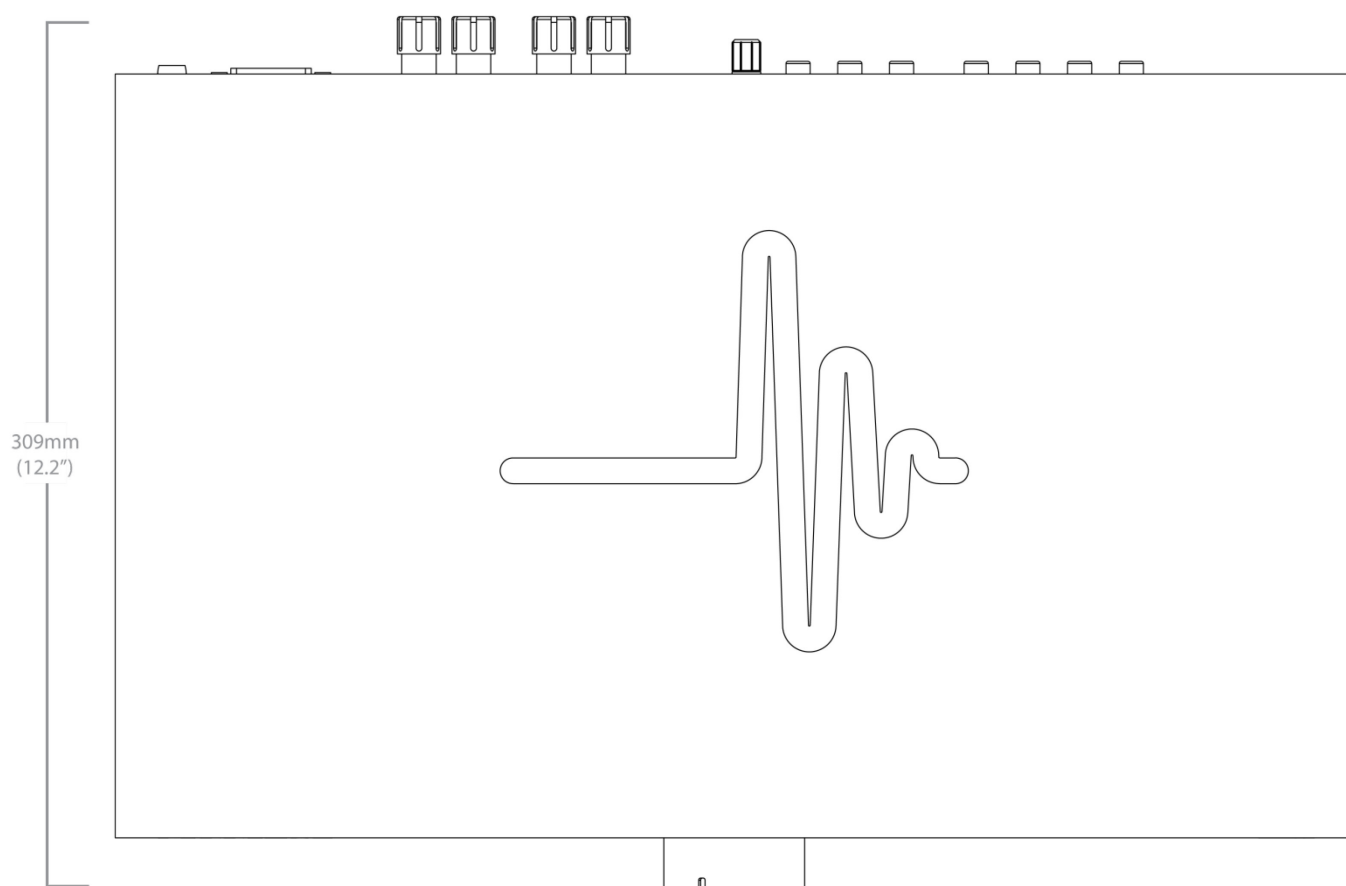
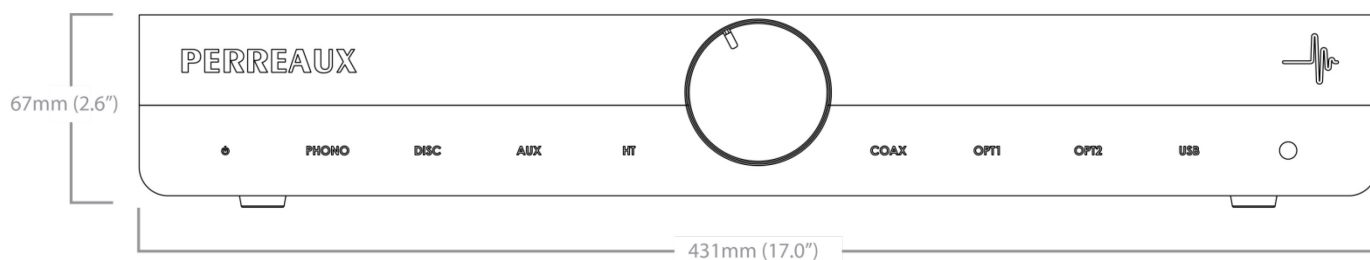
Усиление:	40дБ
Входной импеданс:	47кОм
Входная емкость:	100пФ
Гармонические искажения (THD+N)	
Типовое значение:	0.06% при 1кГц, 1 В (RMS)
20Гц — 20кГц:	<0.15%, 1 В (RMS)

Основные характеристики

Потребление энергии	
Режим ожидания:	1Вт
Рабочий режим без нагрузки на выходе:	50Вт
Максимальное (30Вт / 4Ом)	640Вт
Тип основного предохранителя:	
100 – 120 В	6А (slow blow)
220 – 240 В	4А (slow blow)
Размеры	
Ширина:	431мм
Глубина:	309мм
Высота:	67мм
Вес:	11,5кг



Размеры



Заметки

Пожалуйста, запишите здесь серийный номер вашего устройства и необходимую дополнительную информацию:

Серийный номер: _____

Контактная информация

Perreaux Industries Ltd.

PO Box 305

Mosgiel

Dunedin 9053

New Zealand

Тел: +64 3 489 2975

Факс: +64 3 489 2976

E-mail: nz.info@perreaux.com

Веб страница: www.perreaux.com



Perreux Industries Ltd.

PO Box 305
Mosgiel
Dunedin 9053
New Zealand

T: +64 3 489 2975

F: +64 3 489 2976

E: nz.info@perreux.com

W: www.perreux.com